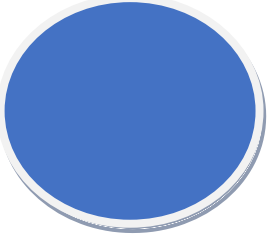


বার্ষিক পরিকল্পনা ২০২২-২৩ (খসড়া)

আদিতমারী, লালমনিরহাট।

উপজেলা পরিষদ, আদিতমারী, লালমনিরহাট।
জুলাই, ২০২২

বার্ষিক পরিকল্পনা ২০২২-২৩ (খসড়া)



উপজেলা পরিষদ, আদিতমারী, লালমনিরহাট।

উপদেষ্টা

জনাব নুরুজ্জামান আহমেদ, এম পি
মাননীয় মন্ত্রী সমাজকল্যাণ মন্ত্রনালয় ও জাতীয় সংসদ সদস্য, ১৭, লালমনিরহাট-২।

সার্বিক সহযোগিতায়

জনাব মোঃ ফারুক ইমরুল কায়েস
চেয়ারম্যান, উপজেলা পরিষদ, আদিতমারী, লালমনিরহাট।

জনাব চিত্ত রঞ্জন সরকার

ভাইস চেয়ারম্যান, উপজেলা পরিষদ, আদিতমারী লালমনিরহাট।

জনাবা মোছাঃ জেসমিন আক্তার

মহিলা ভাইস চেয়ারম্যান, উপজেলা পরিষদ, আদিতমারী লালমনিরহাট।

সম্পাদনায়

জনাব জি আর সারোয়ার
উপজেলা নির্বাহী অফিসার
আদিতমারী, লালমনিরহাট।

কারিগরী সহযোগিতায়

পরিকল্পনা প্রণয়ন বিষয়ক কারিগরী দল (টিজিপি), উপজেলা পরিষদ, আদিতমারী লালমনিরহাট।
অর্থ, বাজেট, পরিকল্পনা ও স্থানীয় সরকার আহারণ বিষয়ক উপজেলা কমিটি (ইউসিএফবিপিএলআরএম), উপজেলা পরিষদ, আদিতমারী লালমনিরহাট।
সালমান জাহাঙ্গীর, জেলা সমন্বয়ক, উপজেলা ইন্টিগ্রেটেড ক্যাপাসিটি ডেভেলপমেন্ট প্রজেক্ট, স্থানীয় সরকার বিভাগ।

ডিজাইন

মোঃ হাবিবুর রহমান
সাঁট মুদ্রাক্ষরিক-কাম-কম্পিউটার অপারেটর
উপজেলা পরিষদ, আদিতমারী, লালমনিরহাট।

মুদ্রণে

গ্রন্থস্বত্ব

উপজেলা পরিষদ, আদিতমারী, লালমনিরহাট।

প্রকাশকাল

জুলাই, ২০২২।



মোঃ আবু জাফর
জেলা প্রশাসক ও জেলা ম্যাজিস্ট্রেট
লালমনিরহাট।



বাণী

স্থানীয় পর্যায়ে জনগণকে সেবা প্রদান ও জনগণের আর্থ-সামাজিক অবস্থার উন্নয়নে উপজেলা পরিষদ স্বাবলম্বী ও স্বায়ত্তশাসিত সরকার ব্যবস্থা হিসেবে কাজ করছে। একবিংশ শতাব্দীর চ্যালেঞ্জ মোকাবেলায় সেবামুখী স্থানীয় সরকার ব্যবস্থা গড়ে তুলতে উপজেলা পর্যায়ে সঠিক পরিকল্পনা গ্রহণ ও তার বাস্তবায়ন করা প্রয়োজন। এক্ষেত্রে গণতান্ত্রিক প্রক্রিয়ায় নির্বাচিত উপজেলা পরিষদ স্থানীয় জনগণের প্রত্যক্ষ অংশগ্রহণের মাধ্যমে স্থানীয় চাহিদার সাথে সামঞ্জস্য রেখে প্রণীত উন্নয়ন পরিকল্পনা ও এর সঠিক বাস্তবায়নে গুরুত্বপূর্ণ ভূমিকা পালন করতে পারে। জনগণের স্বতঃস্ফূর্ত অংশগ্রহণ, উন্নয়ন পরিকল্পনা ও এর বাস্তবায়ন একসূত্রে একটি চক্র হিসেবে কাজ করলে টেকসই উন্নয়ন নিশ্চিত করা সম্ভব।

১৯৭১ সালের মহান স্বাধীনতার পর যুদ্ধবিধ্বস্ত বাংলাদেশ পুনর্গঠনে জাতির পিতা বঙ্গবন্ধু শেখ মুজিবুর রহমান সকল বৈষম্য দূর করে সোনার বাংলা গড়ার প্রত্যয়ে ১৯৭৩ সালে ১ম পঞ্চবার্ষিক পরিকল্পনা প্রণয়ন করেছিলেন। তাঁরই দেখানো পথে মাননীয় প্রধানমন্ত্রী শেখ হাসিনার নেতৃত্বের বর্তমান সরকার জাতীয় পর্যায়ে "প্রেক্ষিত পরিকল্পনা-২০২১" বাস্তবায়ন করে চলেছে এবং ২১০০ সাল পর্যন্ত শতবর্ষ মেয়াদি ব-দ্বীপ পরিকল্পনা প্রণয়ন করে তার অধীনে সমন্বিতভাবে ২০৩০ সালে টেকসই উন্নয়ন অভীষ্ট (এসডিজি) অর্জন ও ২০৪১ সালে মধ্যে উন্নত দেশে উন্নীত করার পরিকল্পনা গ্রহণ করেছে। জাতীয় পর্যায়ের পরিকল্পনার সাথে সামঞ্জস্য রেখে সরকারের সর্বোত্তম ব্যবহার নিশ্চিতকল্পে স্থানীয় সরকার পর্যায়ে বিভিন্ন মেয়াদি পরিকল্পনা গ্রহণ ও বাস্তবায়নে দিকনির্দেশনা প্রদান করা হয়েছে।

লালমনিরহাট জেলার আদিতমারী উপজেলা পরিষদ তাদের বার্ষিক পরিকল্পনা ২০২২-২৩ প্রণয়ন করেছে জেনে আমি অত্যন্ত আনন্দিত। স্থানীয় সরকার বিভাগ ও উপজেলা ইন্টিগ্রেটেড ক্যাপাসিটি ডেভেলপমেন্ট প্রজেক্টের (ইউআইসিডিপি) কারিগরি সহযোগিতায় হাতীবান্ধা উপজেলা পরিষদের বার্ষিক উন্নয়ন পরিকল্পনা (২০২২-২৩) প্রণয়নের উদ্যোগকে স্বাগত জানাচ্ছি এবং উপজেলা পরিষদ ও উপজেলা প্রশাসনের সংশ্লিষ্ট জনপ্রতিনিধি, কর্মকর্তা ও কর্মচারী সময়, শ্রম ও মেধা দিয়ে অবদান রেখেছেন তাঁদের আন্তরিক ধন্যবাদ জ্ঞাপন করছি।

(মোঃ আবু জাফর)



মোঃ রফিকুল ইসলাম
উপ-পরিচালক
স্থানীয় সরকার
লালমনিরহাট।



বাণী

স্থানীয় সরকার প্রতিষ্ঠানসমূহের মধ্যে উপজেলা পরিষদ একটি গুরুত্বপূর্ণ স্তর। উপজেলা পরিষদকে একটি কার্যকর ও শক্তিশালী স্থানীয় সরকার প্রতিষ্ঠানে পরিণত করতে ২০১১ সালে মহান জাতীয় সংসদে উপজেলা পরিষদ (সংশোধন) আইন, ২০১১ পাশ করা হয়। বর্তমান সরকার উপজেলা পরিষদকে আরো গতিশীল ও জনসম্পৃক্ত প্রতিষ্ঠানে পরিণত করতে উন্নয়ন সহযোগীদের নিয়ে নানাবিধ উদ্যোগ গ্রহণ করেছে।

স্থানীয় সরকার বিভাগ কর্তৃক বাস্তবায়নাধীন উপজেলা ইন্টিগ্রেটেড ক্যাপাসিটি ডেভেলপমেন্ট প্রজেক্টের (ইউআইসিডিপি) লক্ষ্য হচ্ছে উপজেলা পরিষদ কর্তৃক অধিকতর প্রশাসনিক সক্ষমতার সাথে উপজেলার উন্নয়ন কার্যক্রম ও পরিষেবা বাস্তবায়ন করা। ইতোমধ্যে এই প্রকল্পের উদ্যোগে 'উপজেলা সমন্বিত উন্নয়ন পরিকল্পনা প্রণয়ন নির্দেশিকা, ২০১১' প্রণয়ন করা হয়েছে যা স্থানীয় সরকার বিভাগ কর্তৃক অনুমোদিত হয়েছে। এই নির্দেশিকা অনুসরণ করে আদিতমারী উপজেলা পরিষদ বার্ষিক পরিকল্পনা ২০২২-২৩ প্রণয়ন করেছে জেনে আমি অত্যন্ত আনন্দিত। মূলত একটি সমন্বিত উন্নয়ন পরিকল্পনার মাধ্যমে জনগণ, জনপ্রতিনিধি ও সরকারি কর্মকর্তা-কর্মচারীগণ এলাকার সমস্যা সমাধানে সম্মিলিতভাবে কাজ করবে যার ফলে স্দের সর্বোত্তম ব্যবহার নিশ্চিত হবে এবং স্থানীয় সরকার প্রতিষ্ঠানসমূহের দক্ষতা, স্বচ্ছতা, জবাবদিহিতা ও গণতন্ত্রের চর্চা বৃদ্ধি পাবে। এর মাধ্যমে উন্নয়ন আরো টেকসই ও গতিশীলতা পাবে।

আদিতমারী উপজেলা পরিষদের বার্ষিক পরিকল্পনা ২০২২-২৩ প্রণয়নের অভিজ্ঞতা কাজে লাগিয়ে বাংলাদেশের অন্যান্য উপজেলা পরিষদ তাদের উন্নয়ন পরিকল্পনা প্রণয়নে এগিয়ে আসবে বলে বিশ্বাস করি। আদিতমারী উপজেলা পরিষদের বার্ষিক পরিকল্পনা ২০২২-২৩ প্রণয়নের উদ্যোগকে স্বাগত জানাই এবং এর সাথে উপজেলা পরিষদ ও প্রশাসনের যে সকল জনপ্রতিনিধি, কর্মকর্তা ও কর্মচারী সময়, মেধা ও শ্রম ব্যয় করেছেন তাদের জানাই আন্তরিক ধন্যবাদ।

(মোঃ রফিকুল ইসলাম)



জনাব মোঃ ফারুক ইমরুল কায়েস
চেয়ারম্যান
উপজেলা পরিষদ
আদিতমারী, লালমনিরহাট।



বানী

স্বাধীন বাংলাদেশের স্থপতি, সর্বকালের সর্বশ্রেষ্ঠ বাঙ্গালী বঙ্গবন্ধু শেখ মুজিবুর রহমান স্থানীয় সরকার ব্যবস্থা শক্তিশালী করে সত্যিকালের সোনার বাংলা গড়তে চেয়েছিলেন। তারই দেখানো পথে বঙ্গবন্ধু কন্যা গণপ্রজাতন্ত্রী বাংলাদেশ সরকারের মাননীয় প্রধানমন্ত্রী জননেত্রী শেখ হাসিনা জনপ্রত্যাশা পূরণের লক্ষ্যে ২০০৯ সালে পুনরায় উপজেলা পরিষদ ব্যবস্থা কার্যকর করেন এবং উপজেলা পরিষদের পরিচালন ব্যবস্থার উন্নয়নে অদ্যাবধি বিভিন্ন আইনি দলিল ও বিধিমালা প্রণয়নের ব্যবস্থা গ্রহণ করেছেন।

জনগণের ভোটে নির্বাচিত জনপ্রতিনিধি ও জাতিগঠনমূলক সরকারি প্রতিষ্ঠানের সমন্বয়ে গঠিত উপজেলা পরিষদে রয়েছে স্থানীয় সমস্যার সাথে পরিচিত জনপ্রতিনিধি ও পেশাগত কাজে পারদর্শী বিভিন্ন দপ্তরের কর্মকর্তাবৃন্দ। এই দু'য়ের সমন্বয়ে গঠিত উপজেলা পরিষদের আছে জনগণের চাহিদামাফিক সেবা দেয়ার অপার সম্ভাবনা। উপজেলার নিজস্ব তহবিল, সরকারি অনুদান ও বিভিন্ন প্রতিষ্ঠানের সম্পদ ও কার্যক্রমসমূহ একই পরিকল্পনার অধীনে নিয়ে আসা জনগণকে সর্বোত্তম সেবা প্রদান করা সম্ভব হবে। পাশাপাশি দৃশ্যমান ও টেকসই উন্নয়ন নিশ্চিত করে ২০৪১ সালের মধ্যে উন্নত দেশে রূপান্তরিত হওয়ার লক্ষ্যমাত্রা অর্জনের পথে সহায়ক হবে।

স্থানীয় সরকার বিভাগ কর্তৃক বাস্তবায়নাধীন উপজেলা ইন্টিগ্রেটেড ক্যাপাসিটি ডেভেলপমেন্টের কারিগরি সহায়তায় আদিতমারী উপজেলা ২০২২-২৩ অর্থবছরের জন্য এক বছর মেয়াদী একটি বার্ষিক পরিকল্পনা প্রণয়ন করেছে। পরিকল্পনা প্রণয়নে উপজেলার সকল বিভাগ, কর্মকর্তা, ইউনিয়ন পরিষদ, এনজিও সহ পরিকল্পনা প্রণয়নের সাথে জড়িত সকলকে আমি উপজেলা পরিষদের পক্ষ থেকে আন্তরিক ধন্যবাদ জানাচ্ছি। এবং এই পরিকল্পনা দ্রুততম সময়ে বাস্তবায়িত হয়ে জনগণের জীবনমানের উন্নয়নে ভূমিকা রাখবে বলে আশাবাদ ব্যক্ত করছি।

(মোঃ ফারুক ইমরুল কায়েস)



জনাব জি আর সারোয়ার
উপজেলা নির্বাহী অফিসার
আদিতমারী, লালমনিরহাট।



সম্পাদকীয়

স্থানীয় সরকার ব্যবস্থা শক্তিশালীকরণ ও ক্ষমতা বিকেন্দ্রীকরণের লক্ষ্যে উপজেলা পরিষদ আইন, ১৯৯৮ (সর্বশেষ ২০১৫ সংশোধিত) কার্যকর হয়েছে। এই আইনের আওতায় উপজেলা পরিষদের কার্যক্রম সঠিকভাবে পরিচালনা করার জন্য ১৩ টি বিধিমালা ও উপজেলা পরিষদ ম্যানুয়াল, ২০১৩ প্রণয়ন করা হয়েছে। পাশাপাশি উপজেলা পর্যায়ে উপজেলা সমন্বিত উন্নয়ন পরিকল্পনা বিষয়ক নির্দেশিকা, ২০২০ প্রণয়ন করা হয়েছে। এসব আইন, বিধিমালা প্রণয়নের ফলে এবং তার যথাযথ অনুসরণ কার্যকর হলে স্থানীয় পর্যায়ে সুশাসন ও জনকল্যাণ নিশ্চিত হবে।

গণপ্রজাতন্ত্রী বাংলাদেশের সংবিধানের ৫৯ অনুচ্ছেদে বলা হয়েছে যে স্থানীয় সরকার প্রতিষ্ঠানসমূহ জনসেবা ও অর্থনৈতিক উন্নয়ন সম্পর্কিত পরিকল্পনা প্রণয়ন ও বাস্তবায়ন করবে। উপজেলা পরিষদ আইন ১৯৯৮ এর ধারা ৪২ এ বলা হয়েছে যে উপজেলা পরিষদসমূহ উপজেলার আর্থ-সামাজিক উন্নয়নের জন্য পঞ্চ-বার্ষিক পরিকল্পনা, বার্ষিক উন্নয়ন পরিকল্পনাসহ উন্নয়ন পরিকল্পনা প্রণয়ন ও বাস্তবায়ন করবে। আইনের ২য় তফসিলে (উপজেলা পরিষদের কার্যাবলী) এর ১নং ক্রমিকে এই বিষয়টির উল্লেখ রয়েছে। বাংলাদেশের স্থানীয় সরকার প্রতিষ্ঠানসমূহের জন্য উন্নয়ন পরিকল্পনা প্রণয়ন ও বাস্তবায়নের ক্ষেত্রে আইনগত বাধ্যবাধকতা রয়েছে। সেই লক্ষ্যে স্থানীয় সরকার, পল্লী উন্নয়ন ও সমবায় মন্ত্রণালয়ের স্থানীয় সরকার বিভাগের আওতায় উপজেলা ইন্টিগ্রেটেড ক্যাপাসিটি ডেভেলপমেন্ট প্রজেক্ট এর মাধ্যমে উপজেলা পরিষদকে গতিশীল করতে স্থানীয় পর্যায়ে বার্ষিক উন্নয়ন পরিকল্পনা প্রণয়ন ও বাস্তবায়নের উদ্যোগ গ্রহণ করা হয়েছে। এর প্রেক্ষিতে আদিতমারী উপজেলা পরিষদ বার্ষিক পরিকল্পনা ২০২২-২৩ প্রণয়ন করছে।

সর্বকালের সর্বশ্রেষ্ঠ বাঙালি জাতির পিতা বঙ্গবন্ধু শেখ মুজিবুর রহমানের ক্ষুধা ও দারিদ্র্যমুক্ত সোনার বাংলা গড়তে মাননীয় প্রধানমন্ত্রী শেখ হাসিনার নেতৃত্বের বর্তমান সরকার নিরলস পরিশ্রম করে যাচ্ছে। স্বপ্নের সোনার বাংলা গড়তে মাননীয় প্রধানমন্ত্রীর নির্দেশনা অনুযায়ী স্থানীয় সরকার বিভাগ স্থানীয় সম্পদের সর্বোত্তম ব্যবহার নিশ্চিতের লক্ষ্যে জেলা উপজেলা ও ইউনিয়ন পর্যায়ে টেকসই উন্নয়ন পরিকল্পনা প্রণয়ন ও বাস্তবায়নে বিভিন্ন পদক্ষেপ গ্রহণ করেছে। স্থানীয় সম্পদের সর্বোত্তম ব্যবহার নিশ্চিতকল্পে হাতীবান্ধা উপজেলা পরিষদ তাই উপজেলা বার্ষিক পরিকল্পনা ২০২১-২২ প্রণয়নে উপজেলা পরিষদের সক্ষমতা ও স্থানীয় চাহিদা অনুযায়ী সমস্যাসমূহকে চিহ্নিত করে তা সমাধানের উপর গুরুত্বারোপ করেছে। আমি আশা করি, জনগণের সার্বিক উন্নয়নের জন্য অংশীদারিত্বমূলক পদ্ধতিতে তৃণমূল পর্যায়ে জনগণের মতামত নিয়ে চাহিদা নির্ণয়পূর্বক যে বার্ষিক পরিকল্পনা প্রণয়ন করা হয়েছে সকলের অংশগ্রহণের মাধ্যমে তা শতভাগ বাস্তবায়িত হবে। জনপ্রতিনিধি ও সংশ্লিষ্ট বিভাগীয় কর্মকর্তাদের যে উদ্যোগ লক্ষ্য করছি তাতে আমি আশা করতে পারি দ্রুততম সময়ের মধ্যেই আদিতমারী একটি আদর্শ উপজেলায় পরিণত হবে।

পরিকল্পনা প্রণয়নে অর্থ, বাজেট, পরিকল্পনা ও স্থানীয় সম্পদ আরোহণ বিষয়ক স্থায়ী কমিটি, পরিকল্পনা বিষয়ক কারিগরী দল (টিজিপি), প্রকল্প নির্বাচন কমিটিসহ স্থানীয় জন প্রতিনিধিগণ ও পরিষদে ন্যস্ত সকল কর্মকর্তা ও উপজেলা পরিষদের ও প্রশাসনের সকল কর্মচারী যারা শ্রম দিয়েছেন তাদের ধন্যবাদ জ্ঞাপন করছি।

(জি আর সারোয়ার)

সূচিপত্র

শিরোনাম	পৃষ্ঠা নং
১ ভূমিকা	৮
২. উপজেলার আর্থ-সামাজিক তথ্য ও উপাত্ত	১০
৩. উপজেলার বিভিন্ন উৎস থেকে পরিচালিত উন্নয়ন কার্যক্রম	১১-১৫
৪. উপজেলার বিভিন্ন খাতের পরিস্থিতি বিশ্লেষণ	১৬-২২
৫. উপজেলার বাজেট ২০২২-২৩ এর সার-সংক্ষেপ	২৩
৬. রূপকল্প	২৪
৭. বার্ষিক পরিকল্পনার খাতওয়ারী লক্ষ্য, উদ্দেশ্য ও পরিমাপযোগ্য সূচক নির্ধারণ	২৪
৮. উপজেলা প্রকল্প সারসংক্ষেপ	২৫-৩২
৯. পরিবীক্ষণ ও মূল্যায়ন পরিকল্পনা	৩৩
চিত্র ১ : উপজেলার মানচিত্র	৯
ছক ২ : উপজেলায় বিভিন্ন উৎস হতে পরিচালিত উন্নয়ন কার্যক্রম	১১
ছক ৩ : উপজেলার বিভিন্ন আর্থ-সামাজিক তথ্য ও উপাত্ত	১০
ছক ৪: উপজেলার খাত ভিত্তিক পরিস্থিতি বিশ্লেষণ	১৬
ছক ৫: উপজেলার বাজেট ২০২২-২২ এর সার-সংক্ষেপ	২৩
ছক ৬ : বার্ষিক পরিকল্পনার খাতওয়ারী লক্ষ্য, উদ্দেশ্য ও পরিমাপযোগ্য সূচক নির্ধারণ	২৪
ছক ৭ : উপজেলা প্রকল্প সারসংক্ষেপ	২৫
ছক ৮ : বার্ষিক উন্নয়ন পরিকল্পনার সময় কাঠামো ও পর্যালোচনা চক্র	৩৩

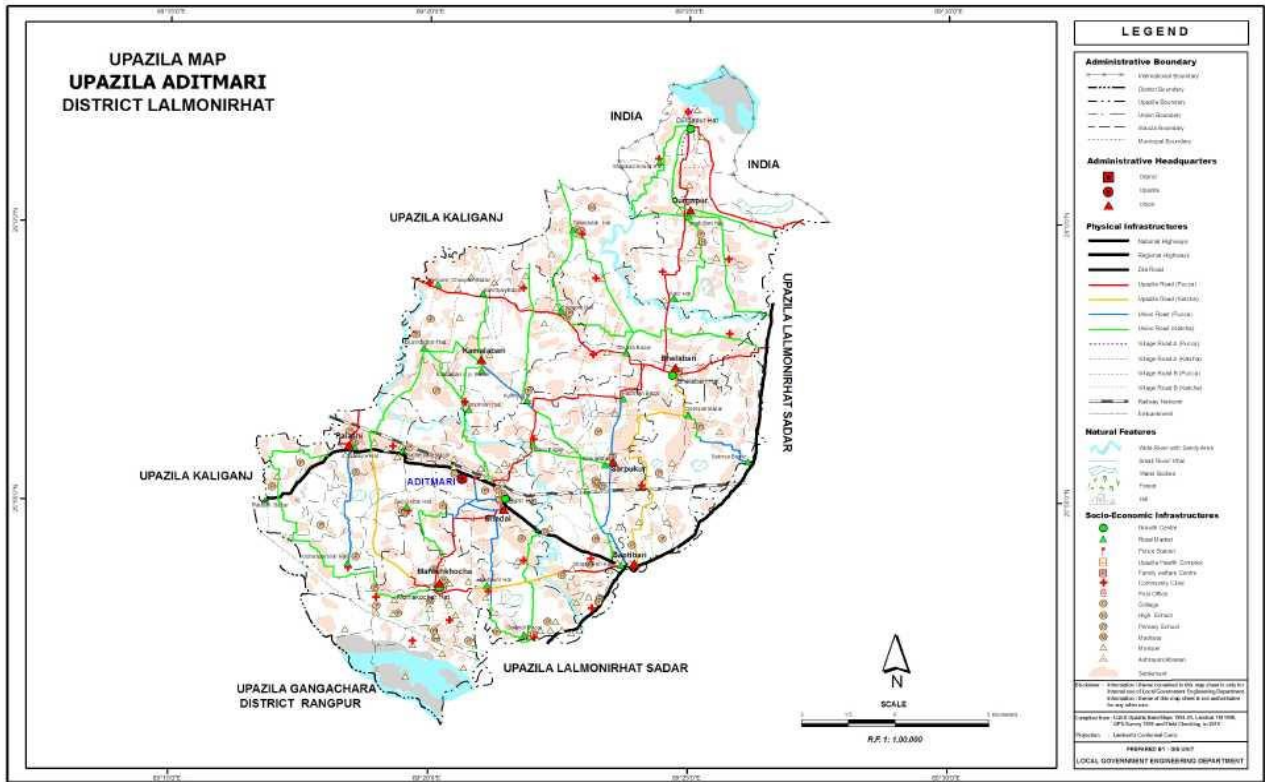
ভূমিকা

গণপ্রজাতন্ত্রী বাংলাদেশের সংবিধানের ৫৯ অনুচ্ছেদে বলা হয়েছে যে, স্থানীয় সরকার প্রতিষ্ঠানসমূহ জনসেবা ও অর্থনৈতিক উন্নয়ন সমর্থিত পরিকল্পনা প্রণয়ন ও বাস্তবায়ন করবে। উপজেলা পরিষদ আইন ১৯৯৮ (উপজেলা পরিষদ আইন ২০০৯ ও সংশোধনী ২০১১) এর ধারা ৪২ এ স্পষ্ট করে বলা হয়েছে যে, উপজেলা পরিষদকে পঞ্চ-বার্ষিক পরিকল্পনা ও বার্ষিক উন্নয়ন পরিকল্পনা প্রণয়ন করতে হবে। উপজেলা পরিষদ বাজেট (প্রণয়ন ও বাস্তবায়ন) বিধিমালা, ২০১০ ধারা ১৩ তে বলা হয়েছে যে, বাজেটে উন্নয়ন প্রকল্পের বরাদ্দ বা খাতসমূহ পঞ্চ বার্ষিক ও বার্ষিক উন্নয়ন পরিকল্পনার নিরিখে করতে হবে এবং পরিকল্পনা বইয়ে অন্তর্ভুক্ত নাই এমন নতুন প্রকল্পে বাজেট বরাদ্দ রাখা যাবে না। আইনগত কাঠামোতে আরো সুপারিশ করা হয়েছে যে, বার্ষিক উন্নয়ন পরিকল্পনা প্রণয়ন করতে হবে পঞ্চ-বার্ষিক উন্নয়ন পরিকল্পনার সাথে সামঞ্জস্যপূর্ণ ভাবে রেখে বার্ষিক পরিকল্পনার রূপকল্প, খাতভিত্তিক অধিকতর সুনির্দিষ্ট লক্ষ্য এবং প্রত্যাশিত ফলাফলের আলোকে বার্ষিক উন্নয়ন পরিকল্পনায় অধিকতর সুনির্দিষ্ট লক্ষ্য, উদ্দেশ্য এবং অর্জন করা সম্ভব এমন টার্গেট বার্ষিক পরিকল্পনায় বর্ণিত থাকবে। এতে কর্মসূচির ইঙ্গিত ফলাফল ও বাস্তবায়ন কৌশল ও উল্লেখ থাকবে।

প্রাথমিকভাবে উপজেলা পরিষদের দায়িত্ব হচ্ছে বার্ষিক উন্নয়ন পরিকল্পনা প্রণয়ন ও বাস্তবায়ন করা। লালমনিরহাট সদর উপজেলার জন্য বার্ষিক পরিকল্পনা ২০২০-২১ প্রনয়নে উপজেলা পরিষদ মুখ্য ভূমিকা পালন করেছে। অর্থ, বাজেট, পরিকল্পনা ও স্থানীয় সম্পদ আরোহন বিষয়ক উপজেলা কমিটি, পরিকল্পনা বিষয়ক কারিগরি কমিটির সহায়তায় খসড়া বার্ষিক উন্নয়ন পরিকল্পনা প্রণয়নের দায়িত্ব পালন করেছে। প্রকল্প নির্বাচনের জন্য প্রকল্প নির্বাচন কমিটি (পিএসসি) দায়িত্ব পালন করেছে। বার্ষিক পরিকল্পনা ২০২২-২২ প্রনয়ন জুলাই ২০২২ হতে শুরু হয়ে বিভিন্ন ধাপ ও প্রক্রিয়া অনুসরণ করে অক্টোবর ২১ এ খসড়া উপজেলা পরিষদে অনুমোদিত হয়। করোনাজনিত কারণে এই অর্থবছরের বার্ষিক পরিকল্পনা প্রণয়নে বেশি সময় প্রয়োজন হয়েছে।

আদিতমারি উপজেলার বার্ষিক পরিকল্পনায় অন্তর্ভুক্ত আছে যেমনঃ উপজেলার পরিচিতি ও মানচিত্র, আর্থসামাজিক তথ্য ও উপাত্ত, বাজেটের সারসংক্ষেপ, পরিস্থিতি বিশ্লেষণ, রূপকল্প ও বার্ষিক পরিকল্পনার লক্ষ্য, উদ্দেশ্য, অর্জন। এছাড়াও অন্তর্ভুক্ত আছে প্রকল্প সারসংক্ষেপ ও পরিবীক্ষণ ও মূল্যায়ন পরিকল্পনা। উপজেলার মানচিত্র, আর্থসামাজিক তথ্য ও উপাত্ত একনজরে উপজেলা সম্পর্কে ধারণা প্রদান করে এবং বিভিন্ন আর্থ-সামাজিক সূচকে উপজেলার পরিস্থিতি ব্যাখ্যা করে। পরিস্থিতি বিশ্লেষণের উপর ভিত্তি করে উপজেলাসমূহ তাদের রূপকল্প, ২০২২-২২ অর্থবছরে অগ্রাধিকারপ্রাপ্ত খাতের লক্ষ্য এবং পরিমাপযোগ্য সূচকসহ প্রত্যাশিত ফলাফল নির্ধারণ করেছে। উপজেলাতে উন্নয়ন কার্যক্রমের জন্য প্রাপ্ত সকল সমর্থন বিবেচনা করার মাধ্যমে প্রত্যেক উপজেলা পরিষদ উপজেলায় বাস্তবায়িত সকল উন্নয়নমূলক প্রচেষ্টাসমূহের মধ্যে সমন্বয় এবং পরিপূরকতা বজায় রাখার পাশাপাশি উন্নয়ন কার্যক্রমগুলোর মধ্যে কোন দ্বৈততা থাকলে তা পরিহার করতে পারবে। এভাবে উপজেলা পরিষদ বার্ষিক পরিকল্পনাতে উন্নয়ন তহবিলের সর্বোত্তম ব্যবহারের চেষ্টা করতে পারে যা পরবর্তীতে উন্নয়নের ক্ষেত্রে সর্বাধিক ফলাফল এবং প্রভাব নিশ্চিত করতে সক্ষম হবে। এ লক্ষ্যে বার্ষিক পরিকল্পনা প্রণয়ন ও বাস্তবায়নে উপজেলা পরিষদ, এনবিডি এবং ইউনিয়ন সমূহের সমন্বয়ের অংশ হিসেবে বিভিন্ন উৎস থেকে প্রয়োজনীয় অর্থনৈতিক তথ্য-উপাত্ত সংগ্রহ করার মাধ্যমে উন্নয়ন বরাদ্দকে চিহ্নিত করা হয়েছে। বার্ষিক পরিকল্পনার লক্ষ্য নির্ধারণের ক্ষেত্রে লালমনিরহাট সদর উপজেলা পরিস্থিতি বিশ্লেষণের ভিত্তিতে চারটি (০৪) খাতের উপর গুরুত্বারোপ করেছে। বার্ষিক পরিকল্পনার প্রতিটি লক্ষ্যের জন্য প্রত্যাশিত ফলাফল নির্ধারণ করা হয়েছে। উন্নয়ন উদ্যোগ গ্রহণের ফলে সৃষ্ট পরিবর্তনই ফলাফল। একটি ফলাফল সাধারণত ফলাফল বিবরণী দ্বারা পরিমাপযোগ্য সূচকের সাহায্যে প্রকাশ করা হয়। রূপকল্প, পঞ্চ বার্ষিক পরিকল্পনার লক্ষ্য, ফলাফল এবং পরিমাপযোগ্য সূচক নির্ধারণের মাধ্যমে উপজেলা পরিষদ তার ২০২২-২২ অর্থবছরের অগ্রাধিকারসমূহ ঠিক করেছে এবং প্রকল্প সারসংক্ষেপ তৈরী করেছে। প্রকল্প সার সংক্ষেপ প্রকল্পের অবস্থান, বিবরণ, প্রত্যাশিত উপকারভোগী, ও ব্যয় সম্বন্ধে ধারণা দেয় যার ফলে প্রকল্পের প্রয়োজনীয়তা, বাস্তবায়নের সম্ভাবনা, ও বাস্তবায়নের সময়সীমা নির্ধারণ করে দেয়া হয়েছে। পরিশেষে বার্ষিক পরিকল্পনার পরিবীক্ষণ ও পর্যালোচনা, বার্ষিক পরিকল্পনা বাস্তবায়নের অগ্রগতি সম্পর্কে উপজেলার করণীয় নির্ধারণ করা হয়েছে।

চিত্র ১: আদিতমারী উপজেলার মানচিত্র



২. আদিতমারি উপজেলার আর্থ-সামাজিক তথ্য ও উপাত্ত

বার্ষিক পরিকল্পনা প্রণয়নের ক্ষেত্রে জনসংখ্যা বিষয়ক এবং আর্থ-সামাজিক তথ্য ও উপাত্ত একটি গুরুত্বপূর্ণ বিষয়। প্রতি বছর বার্ষিক পরিকল্পনা প্রণয়নের ক্ষেত্রে উপজেলা পরিষদকে যাচাই করে দেখতে হবে যে বার্ষিক পরিকল্পনা প্রণয়নের পরে তথ্য-উপাত্তের কোন পরিবর্তন হয়েছে কি না এবং হলে তা হালনাগাদ করতে হবে। বার্ষিক পরিকল্পনা প্রণয়নে তথ্য ও উপাত্তের গুরুত্বপূর্ণ উৎস হলো উপজেলা পরিষদ, উপজেলার বিভিন্ন বিভাগ ও ইউনিয়ন, জেলা পরিসংখ্যান ২০১১, হেলথ বুলেটিন, ২০২২।

তথ্যের শ্রেণী	বিবরণ	একক	সংখ্যা	তথ্যসূত্র
প্রশাসনিক তথ্য	আয়তন	বর্গ কি.মি	১৯৫.০৩	উপজেলা পরিষদ, ২০২২
	ইউনিয়ন	সংখ্যা	০৮	উপজেলা পরিষদ, ২০২২
	পৌরসভা	সংখ্যা	০	উপজেলা পরিষদ, ২০২২
	গ্রাম	সংখ্যা	১২১	উপজেলা পরিষদ, ২০২২
	মৌজা	সংখ্যা	৫৮	উপজেলা পরিষদ, ২০২২
	ওয়ার্ড	সংখ্যা	৭২	উপজেলা পরিষদ, ২০২২
	জেলা সদর হতে দূরত্ব	কিমি		গুগল ম্যাপ, ২০২২
	উপজেলা ঘোষণার সাল	সাল		উপজেলা পরিষদ, ২০২২
জনসংখ্যাতাত্ত্বিক তথ্য	জনসংখ্যা	জন	২,০৩,৭৪২	জেলা আদমশুমারি ২০১১
	পুরুষ	জন		জেলা আদমশুমারি ২০১১
	নারী	জন		জেলা আদমশুমারি ২০১১
	খানা/পরিবার	সংখ্যা		জেলা আদমশুমারি ২০১১
	জনসংখ্যার ঘনত্ব (প্রতি বর্গ কি.মি)	জন		জেলা আদমশুমারি ২০১১
	ভোটার সংখ্যা	জন		উপজেলা নির্বাচন অফিস, ২০২২
	পুরুষ ভোটার	জন		উপজেলা নির্বাচন অফিস, ২০২২
	নারী ভোটার	জন		উপজেলা নির্বাচন অফিস, ২০২২
গুরুত্বপূর্ণ অবকাঠামো	উপ-আঞ্চলিক কেন্দ্র, বাংলাদেশ উন্মুক্ত বিশ্ববিদ্যালয়	সংখ্যা	০	উপজেলা পরিষদ, ২০২২
	সরকারি প্রাথমিক বিদ্যালয়	সংখ্যা	১২১	উপজেলা শিক্ষা অফিস, ২০২২
	সরকারি মাধ্যমিক বিদ্যালয়	সংখ্যা	০১	উপজেলা মা শিক্ষা অফিস, ২০২২
	মাধ্যমিক বিদ্যালয়	সংখ্যা	২৭	উপজেলা মা শিক্ষা অফিস, ২০২২
	নিম্ন মাধ্যমিক বিদ্যালয়	সংখ্যা	১৩	উপজেলা মা শিক্ষা অফিস, ২০২২
	কলেজ	সংখ্যা	০৬	উপজেলা মা শিক্ষা অফিস, ২০২২
	মাদ্রাসা	সংখ্যা	১৩	উপজেলা মা শিক্ষা অফিস, ২০২২
	কমিউনিটি ক্লিনিক	সংখ্যা	২৯	উপজেলা স্বাস্থ্য কমপ্লেক্স, ২০২২
	ইউনিয়ন স্বাস্থ্য ও পরিবার কল্যাণ কেন্দ্র	সংখ্যা	০৭	উপজেলা স্বাস্থ্য কমপ্লেক্স, ২০২২
	ইউনিয়ন উপ স্বাস্থ্য কেন্দ্র	সংখ্যা	০	উপজেলা স্বাস্থ্য কমপ্লেক্স, ২০২২
	উপজেলা স্বাস্থ্য কমপ্লেক্স	সংখ্যা	০১	উপজেলা স্বাস্থ্য কমপ্লেক্স, ২০২২
	হাট-বাজার	সংখ্যা	১৭	উপজেলা পরিষদ, ২০২২
	ব্যাংকের শাখা	সংখ্যা	০৮	উপজেলা পরিষদ, ২০২২
	ডাকঘর	সংখ্যা	০৮	উপজেলা পরিষদ, ২০২২
	ফায়ার সার্ভিস স্টেশন	সংখ্যা	০১	উপজেলা পরিষদ, ২০২২
	পুলিশ স্টেশন	সংখ্যা	০১	উপজেলা পরিষদ, ২০২২
	সরকারি খাদ্য গুদাম (২০০০ মেঃ টঃ)	সংখ্যা	০১	উপজেলা পরিষদ, ২০২২
	আশ্রয়ণ/আবাসন	সংখ্যা	০২	উপজেলা ভূমি অফিস, ২০২২
	গৃহগ্রাম	সংখ্যা	০৪	উপজেলা ভূমি অফিস, ২০২২
	আদর্শগ্রাম	সংখ্যা	০৪	উপজেলা ভূমি অফিস, ২০২২
	কৌচা সড়ক (এলজিইডি)	কিমি	৩০৩.৬৮	এলজিইডি, আদিতমারি, ২০২২
	পাকা সড়ক (এলজিইডি)	কিমি	৭৮.৮৪	এলজিইডি, আদিতমারি, ২০২২
রেল লাইন	কিমি		উপজেলা পরিষদ, ২০২২	
রেল স্টেশন	সংখ্যা	০১	উপজেলা পরিষদ, ২০২২	
প্রাকৃতিক সম্পদ	নদী	সংখ্যা	০৩	উপজেলা ভূমি অফিস, ২০২২
	জলমহাল	সংখ্যা	০৭	উপজেলা ভূমি অফিস, ২০২২
	বনভূমি	একর	০	উপজেলা বন বিভাগ, ২০২২

৩. বিভিন্ন উৎস হতে উপজেলায় পরিচালিত উন্নয়ন কার্যক্রম

উন্নয়নের ফলাফলকে সর্বাধিক করতে এবং উপজেলা স্তরে সীমিত সম্পদের কার্যকর ব্যবহার নিশ্চিত করতে উপজেলা পরিষদ উপজেলাস্থ ইউনিয়ন, পৌরসভা ও হস্তান্তরিত বিভাগসমূহের সাথে উত্তম সমন্বয় ও সহযোগিতা এমনভাবে নিশ্চিত করবে যেন বিভিন্ন প্রকল্প/পরিকল্পনার মধ্যে পরিপূরকতা ও সাযুজ্য তৈরি করা যায়। উপজেলা পরিষদের সরাসরি নিয়ন্ত্রণ রয়েছে উপজেলার ভেতর চলমান বা গৃহীতব্য অন্যান্য উন্নয়ন কার্যক্রমগুলো কি তা না বুঝে উপজেলা পরিষদ একটি সমন্বিত বার্ষিক পরিকল্পনা প্রণয়ন করতে সক্ষম হবে না বা অন্যদিকে উপজেলার উন্নয়নে তার সীমিত সম্পদসমূহের দক্ষ ব্যবহারও নিশ্চিত করতে পারবে না। একারণে প্রতি বছর উপজেলা পরিষদ বার্ষিক পরিকল্পনা প্রণয়নকালে বিভিন্ন উৎস হতে উপজেলায় পরিচালিত উন্নয়ন কার্যক্রম হালনাগাদ করার মাধ্যমে উপজেলা পরিষদ সম্পদ ব্যবহারের ক্ষেত্রে দ্বৈততা পরিহার করতে পারবে এবং প্রধান প্রধান উন্নয়ন খাতগুলোতে চাহিদা ও সম্পদের মধ্যে যদি পার্থক্য থেকে থাকে তাও সনাক্ত করতে পারবে। এভাবে উপজেলা পরিষদ বার্ষিক পরিকল্পনায় কোন্ কোন্ খাতে বরাদ্দ প্রাধান্য পাবে সেটা নির্ধারণ করতে পারবে।

আদিতমারী উপজেলা তার বার্ষিক পরিকল্পনা ২০২২-২৩ প্রণয়নকালে উপজেলায় ভৌগোলিক সীমানার মধ্যে বিভিন্ন উৎস হতে পরিচালিত সম্ভাব্য সকল উন্নয়ন কার্যক্রম লিপিবদ্ধ করার চেষ্টা করেছে যেখানে বিগত বছরের ও আগামী বছরের সম্ভাব্য বিভিন্ন প্রকল্পের বিবরণ ও বরাদ্দের কথা উল্লেখ করেছে।

ছক ৪: উপজেলায় বিভিন্ন উৎস হতে পরিচালিত উন্নয়ন কার্যক্রম

খাত	পরিকল্পনা/ প্রকল্পের নাম	অভিষ্ঠ গোষ্ঠি ও ফলাফলসহ সংক্ষিপ্ত বিবরণ	অভিষ্ঠ এলাকা/ ইউনিয়ন নাম	প্রকল্পের মেয়াদ
জাতীয় পরিকল্পনা ও প্রকল্প				
শিক্ষা	১) উর্দ্ধমুখী ভবন সম্প্রসারণ ২) অতিরিক্ত শ্রেণিকক্ষ ৩) ওয়াসরুক (দ্বিতল) নির্মান	প্রাথমিক শিক্ষার উন্নয়ন		
উপজেলা মাধ্যমিক শিক্ষা অফিস	দরিদ্র শিক্ষার্থীদের মাঝে উপবৃত্তি বিতরণ। অবকাঠামো উন্নয়ন। শেখ রাসেল ডিজিটাল ল্যাব স্থাপন এবং ৬ষ্ঠ হতে ১০ম শ্রেণির সকল শিক্ষার্থীদের বিনামূল্যে বই বিতরণ	অত্র উপজেলার ৬২ টি মাধ্যমিক, উচ্চ মাধ্যমিক ও স্নাতক পর্যায়ে শিক্ষা প্রতিষ্ঠানের ৮৮৭৪ জন দরিদ্র শিক্ষার্থীদের মাঝে উপবৃত্তি বিতরণ করা হয়ে থাকে। শিক্ষা প্রকৌশল অধিদপ্তর কর্তৃক ৫টি শিক্ষা প্রতিষ্ঠানে ৪ তলা বিশিষ্ট ভবন নির্মাণের কাজ চলমান রয়েছে। ২০২১-২০২২ অর্থ বছরে ৫টি শিক্ষা প্রতিষ্ঠানে শেখ রাসেল ডিজিটাল ল্যাব স্থাপনের কাজ চলমান রয়েছে। মাধ্যমিক, দাখিল ও এবতেদায়ী পর্যায়ের ৮১ টি শিক্ষা প্রতিষ্ঠানে বিনামূল্যের পাঠ্যপুস্তক বিতরণ।	৮টি ইউনিয়নে	চলমান কর্মসূচি
উপজেলা প্রকল্প বাস্তবায়ন অফিস	অতিদরিদ্রদের জন্য কর্মসংস্থান কর্মসূচী (ইজিপিপি)	২০২১- ২০২২ অর্থ বছরে দুর্যোগ ব্যবস্থাপনা ও ত্রাণ মন্ত্রণালয় হতে দুর্যোগ ব্যবস্থাপনা অধিদপ্তর কর্তৃক বাস্তবায়িত ১৮২২ জন কর্মহীন লোকদের জন্য অতিদরিদ্রদের জন্য কর্মসংস্থান কর্মসূচীর মাধ্যমে দারিদ্র্য বিমোচনের লক্ষ্যে সামাজিক নিরাপত্তা বেষ্টনীর কর্মসূচীর আওতায় গ্রামীণ দরিদ্র জনগোষ্ঠির কর্মসংস্থানের ব্যবস্থা করা হয়েছে।	আদিতমারী উপজেলার ০৮ ইউনিয়ন	চলমান কর্মসূচি
পরিবার পরিকল্পনা	গর্ভবতী মা ও শিশুস্বাস্থ্য সেবা কিশোর-কিশোরী সেবা এবং সল্পমেয়াদী, স্থায়ী ও দীর্ঘ মেয়াদী পরিবার পরিকল্পনা সেবা। অবকাঠামোগত সেবার মান উন্নয়ন। বিনা মূল্যে পরিবার পরিকল্পনা সামগ্রী বিতরণ।	অত্র উপজেলায় ৮টি ইউনিয়ন স্বাস্থ্য ও পরিবার পরিকল্পনা কেন্দ্রের মাধ্যমে বিনা মূল্যে পরিবার পরিকল্পনা সামগ্রী এবং পরিবার পরিকল্পনার বিভিন্ন সেবা প্রদান করে আসতেছে। ২০২১-২২ অর্থ বছরে এই কেন্দ্রগুলোর প্রাচীর নির্মাণসহ অনুপযোগী বাসস্থান নির্মাণ করার পরিকল্পনা রয়েছে।	আদিতমারী উপজেলার ০৮ ইউনিয়ন	চলমান কর্মসূচি

খাত	পরিকল্পনা/ প্রকল্পের নাম	অভিষ্ঠ গোল্ডি ও ফলাফলসহ সংক্ষিপ্ত বিবরণ	অভিষ্ঠ এলাকা/ ইউনিয়ন নাম	প্রকল্পের মেয়াদ
জনস্বাস্থ্য	Sanition (PEDP-4)	১৭ টি ওয়াশ ব্লক	৮টি ইউনিয়ন	চলমান
জনস্বাস্থ্য	Sanition (GPS)	০৫ টি ওয়াশ ব্লক	৪টি ইউনিয়ন	চলমান
জনস্বাস্থ্য	Sanition (NNGPS)	০৪ টি ওয়াশ ব্লক	৪ টি ইউনিয়ন	চলমান
জনস্বাস্থ্য	Sanition (PEDP-4)	০৯ টি ওয়াশ ব্লক	৪ টি ইউনিয়ন	চলমান
জনস্বাস্থ্য	Water Supply	২০৮ টি নলকূপ	৮ টি ইউনিয়ন	চলমান
জনস্বাস্থ্য	Water Supply	১৮ টি কমিউনিটি নলকূপ	৮ টি ইউনিয়ন	চলমান
পল্লী উন্নয়ন	সেবা : ০১ ক্ষুদ্র ঋণ : (আবর্তক, সাদাবিক, পল্লী প্রগতি, বীরমুক্তিযোদ্ধা, উদকনিক ও গুচ্ছ গ্রাম কর্মসূচী)	বাংলাদেশ পল্লী উন্নয়ন বোর্ড, আদিতমারী উপজেলায় আবর্তক, সাদাবিক, পল্লী প্রগতি, বীরমুক্তিযোদ্ধা ও উদকনিক কর্মসূচী মাধ্যমে দারিদ্র বিমোচনের জন্য অভিষ্ঠ উপকারভোগী/সুফলভোগীদের মাঝে মূল তহবিল ও ঘূণায়মান ঋণ তহবিল হতে ৩২০.৭২ লক্ষ টাকা সমগ্র উপজেলায় ২২০০ জন সদস্যদের মধ্যে সমিতিভিত্তিক ও একক ঋণ সহায়তা প্রদান করা হয়েছে।	আদিতমারী সমগ্র উপজেলা ব্যাপী	চলমান কর্মসূচী
পল্লী উন্নয়ন	সেবা : ০২ দারিদ্র বিমোচনে পুষ্টি সমৃদ্ধ উচ্চ মূল্যের অপ্রধান শস্য উৎপাদন ও বাজার জাত করণ প্রকল্পের আওতায় সমগ্র উপজেলায় দলের অভিষ্ঠ উপকার ভোগীদের প্রশিক্ষণ প্রদান করে প্রদর্শনী প্লটের মাধ্যমে বীজ সরবরাহকরে উচ্চ মূল্যের অপ্রধান শস্য যেমন: পিয়াজ, মরিচ, আদা, রসুন, তৈলবীজ, ডাল, সরিষা উৎপাদন করা হচ্ছে এবং ইতোমধ্যে ৫২০ জন উপকারভোগীদের মধ্যে মূল তহবিল ও ঘূণায়মান ঋণ হতে ২৭.০০ লক্ষ টাকা দল ভিত্তিক ৪% সেবামূল্যে অপ্রধান শস্য উৎপাদনে ঋণ সহায়তা প্রদান করা হয়েছে। এই প্রক্রিয়া ২০২২-২০২২ অর্থ বছরেও অব্যাহত আছে।	বাংলাদেশ পল্লী উন্নয়ন বোর্ড, আদিতমারী উপজেলায় দারিদ্র বিমোচনে পুষ্টি সমৃদ্ধ উচ্চ মূল্যের অপ্রধান শস্য উৎপাদন ও বাজার জাত করণ প্রকল্পের আওতায় সমগ্র উপজেলায় দলের অভিষ্ঠ উপকার ভোগীদের প্রশিক্ষণ প্রদান করে প্রদর্শনী প্লটের মাধ্যমে বীজ সরবরাহকরে উচ্চ মূল্যের অপ্রধান শস্য যেমন: পিয়াজ, মরিচ, আদা, রসুন, তৈলবীজ, ডাল, সরিষা উৎপাদন করা হচ্ছে এবং ইতোমধ্যে ৫২০ জন উপকারভোগীদের মধ্যে মূল তহবিল ও ঘূণায়মান ঋণ হতে ২৭.০০ লক্ষ টাকা দল ভিত্তিক ৪% সেবামূল্যে অপ্রধান শস্য উৎপাদনে ঋণ সহায়তা প্রদান করা হয়েছে। এই প্রক্রিয়া ২০২২-২০২২ অর্থ বছরেও অব্যাহত আছে।	আদিতমারী সমগ্র উপজেলা ব্যাপী	০৫ বছর
পল্লী উন্নয়ন	সেবা : ০৩ . উদকনিক প্রকল্প : উত্তরাঞ্চলের দারিদ্রতা নিরসনে অত্রকর্মসংস্থান সৃজন	বাংলাদেশ পল্লী উন্নয়ন বোর্ড, আদিতমারী উপজেলায় উদকনিক প্রকল্পের মাধ্যমে ২০১২ সাল হতে অদ্যবধি সমগ্র আদিতমারী উপজেলায় ১.৪৮ লক্ষ টাকা বেকার, বিধবা, তালুকপ্রাপ্ত, জাতীগত সংখ্যালঘু, প্রতিবন্ধী উপকার ভোগীদের সেলাই, বুটিক বাটিক, শতরঞ্জি, গ্রামীন ইলেকট্রিশিয়ান, মোবাইল সার্ভিসিং ইত্যাদি কর্মকাণ্ডে যুগোপযোগী প্রশিক্ষণ প্রদান করে সমাজের আনাচে কানাচে তাদের কর্মসংস্থান সৃজন করা হচ্ছে। এই প্রকৃয়া ২০২১-২০২২ অর্থ বছরেও অব্যাহত আছে।	উপজেলার তিনটি ইউনিয়ন যথা: পলাশী, মহিষখোচা, সাপ্তিবাড়ী	মেয়াদ শেষ

খাত	পরিকল্পনা/ প্রকল্পের নাম	অভিষ্ঠ গোল্ডি ও ফলাফলসহ সংক্ষিপ্ত বিবরণ	অভিষ্ঠ এলাকা/ ইউনিয়ন নাম	প্রকল্পের মেয়াদ
পল্লী উন্নয়ন	সেবা : ০৪ উদ্যোক্তা সৃষ্টির মাধ্যমে বড় ও মাঝারি ঋণ প্রদান। (এস এমই ঋণ)	বাংলাদেশ পল্লী উন্নয়ন বোর্ড, আদিতমারী উপজেলায় কোডিট-১৯ এ ক্ষতিগ্রস্ত উদ্যোক্তাদের এসএমই ঋণ সহায়তার আওতায় একক উদ্যোক্তা অনুসন্ধান করে তাদের কর্মকাণ্ড ডেইরি ফার্ম, ব্যবসায়, পোলটিংফার্ম, গাভেনিং, হোটেলিং, মিনি গার্মেন্টস ইত্যাদি কর্মকাণ্ডের উপর ৪% সেবামূল্যে দুইবছর মেয়াদি ৫.০০ হতে ৫০.০০ লক্ষ টাকা পর্যন্ত একক উদ্যোক্তা সৃষ্টি করে ঋণ সহায়তা প্রদান করা হচ্ছে। ইতি মধ্যে ১৯ জন উদ্যোক্তার মধ্যে ২৫.৫০ লক্ষ টাকা ঊণ সহায়তা প্রদান করা হয়েছে। এই প্রকৃয়া ২০২১-২০২২ অর্থ বছরেও অব্যাহত আছে।	সমগ্র উপজেলা	চলমান কর্মসূচী
পল্লী উন্নয়ন	সেবা : ০৫ অংশিদারিত্বমূলক পল্লী উন্নয়ন প্রকল্পে ৪ গ্রামে, গঞ্জে ক্ষুদ্র অবকাঠামো তৈরী।	বাংলাদেশ পল্লী উন্নয়ন বোর্ড, আদিতমারী উপজেলায় অংশিদারিত্বমূলক পল্লী উন্নয়ন প্রকল্পের আওতায় গ্রামে, গঞ্জে ক্ষুদ্র অবকাঠামো টাইম, কষ্ট ভিজিট বিবেচনায় ছোট ছোট অথচ গুরুত্বপূর্ণ ইট সলিং এর রাস্তা, কালভার্ট, ইউড্রেন ও স্কুল কলেজ মাদ্রাসায় টয়লেট, ওযুখানা অংশীদারিত্বে জিওভি ৮০,০০০/-, গ্রাম উন্নয়ন কমিটির মাধ্যমে স্থানীয় উপকার ভোগী ১৫০০০/-ও ইউপি ট্যাক্স ৫০০০/- টাকা মোট=১০০০০০/- টাকার মধ্যে ক্ষিম তৈরী করা হচ্ছে। এই প্রকল্পের আওতায় ইতিমধ্যে ৪৯.০০ লক্ষ টাকায় ১০,০০০জন উপকার ভোগীদের সেবাদানের জন্য বর্ণিত ইউনিয়নে ক্ষুদ্র, ক্ষুদ্র অবকাঠামো তৈরী করা হয়েছে।	উপজেলার দুইটি ইউনিয়ন যথা : পলাশী, ভাদাই	০৫ বছর
কৃষি	রাজস্ব কার্যক্রম	২০২১- ২০২২ অর্থ বছরে রাজস্ব খাতের অর্থায়নে রবি, খরিপ-১ ও খরিপ-২ মৌসুমে ফসলের উন্নত জাত ও প্রযুক্তির ৩৬০ টি প্রদর্শনী বাস্তবায়ন করা হয়েছে।	উপজেলায় ৮টি ইউনিয়ন	চলমান
কৃষি	আধুনিক প্রযুক্তির মাধ্যমে কৃষক পর্যায়ে উন্নতমানের ধান, গম ও পাট জাত বীজ উৎপাদন, সংরক্ষণ ও বিতরণ প্রকল্প	এ প্রকল্পের আওতায় ৬টি কৃষক দলকে বীজ উদ্যোক্তা হিসেবে গড়ে তোলা হয়েছে	উপজেলায় ৮টি ইউনিয়ন	জুন ২০২৩
কৃষি	আধুনিক প্রযুক্তির মাধ্যমে কৃষক পর্যায়ে উন্নতমানের ডাল, তেল ও মসলা বীজ উৎপাদন সংরক্ষণ ও বিতরণ প্রকল্প	এ প্রকল্পের আওতায় ৮টি কৃষক দলকে বীজ উদ্যোক্তা হিসেবে গড়ে তোলা হয়েছে	উপজেলায় ৮টি ইউনিয়ন	জুন ২০২২
কৃষি	রংপুর বিভাগ কৃষি ও গ্রামীণ উন্নয়ন প্রকল্প	এ প্রকল্পের আওতায় ৭২টি কৃষক দল গঠন। কৃষি যন্ত্রিকীকরণ করার উদ্দেশ্যে এসব গুপে ১২৫ টি বিভিন্ন আধুনিক কৃষি যন্ত্র প্রদান করা হয়েছে। এছাড়া কৃষক প্রশিক্ষণ ও আধুনিক জাত ও প্রযুক্তি সম্প্রসারণ এবং ফল বাগান উদ্যোক্তা করা হয়েছে।	উপজেলায় ৮টি ইউনিয়ন	জুন ২০২৩
কৃষি	কন্দাল ফসল উন্নয়ন প্রকল্প	কৃষক গুপি গঠন করে কন্দাল ফসলের উৎপাদন বৃদ্ধি করা হয়েছে	উপজেলায় ৮টি ইউনিয়ন	জুন ২০২৩

খাত	পরিকল্পনা/ প্রকল্পের নাম	অভিষ্ঠ গোল্ডি ও ফলাফলসহ সংক্ষিপ্ত বিবরণ	অভিষ্ঠ এলাকা/ ইউনিয়ন নাম	প্রকল্পের মেয়াদ
কৃষি	পরিবেশ বান্ধব প্রযুক্তির মাধ্যমে নিরাপদ ফসল উৎপাদন প্রকল্প	নিরাপদ ফসল উৎপাদন কৌশল বিষয়ে কৃষকদের প্রশিক্ষণ প্রদান ও বিভিন্ন প্রযুক্তি বাস্তবায়ন করে ফসল উৎপাদন করা হয়েছে	উপজেলায় ৮টি ইউনিয়ন	জুন ২০২৩
কৃষি	অনাবাদি পতিত জমি ও বসতবাড়ী আঁজিনায় পারিবারিক পুষ্টিবাগান প্রকল্প	প্রতি হিষ্টি জমি ব্যবহারের উদ্দেশ্যে পতিত জমি ও বসত বাড়ির আঁজিনায় ২০২১- ২০২২ অর্থ বছরে ২৩২ টি সবজি পুষ্টি বাগান স্থাপন করা হয়েছে	উপজেলায় ৮টি ইউনিয়ন	জুন ২০২৩
কৃষি	তেল জাতীয় ফসলের উৎপাদন বৃদ্ধি প্রকল্প	তেল উৎপাদনে স্বয়ংসম্পূর্ণতা অর্জনের জন্য প্রশিক্ষণ ও প্রদর্শনী বাস্তবায়নের মাধ্যমে কৃষকদের উদ্বুদ্ধ করা হচ্ছে	উপজেলায় ৮টি ইউনিয়ন	জুন ২০২৫
কৃষি	কৃষি প্রণোদনা কার্যক্রম	২০২১- ২০২২ অর্থ বছরে ১০৫৮০ জন কৃষককে প্রণোদনা সহায়তা দেয়া হয়েছে	উপজেলায় ৮টি ইউনিয়ন	চলমান
কৃষি	কৃষি পূর্ববাসন কার্যক্রম	২০২১- ২০২২ অর্থ বছরে ৬৭৩০ জন কৃষককে সহায়তা দেয়া হয়েছে	উপজেলায় ৮টি ইউনিয়ন	চলমান
প্রাণিসম্পদ	গাভীর খামারী প্রশিক্ষণ	গাভীর খামারীদের প্রশিক্ষণ প্রদানের মাধ্যমে দুধের উৎপাদনশীলতা বৃদ্ধিকরণ	আদিতমারী উপজেলার ৮টি ইউনিয়ন	চলমান কর্মসূচী
প্রাণিসম্পদ	মুরগি খামারী প্রশিক্ষণ	মুরগি খামারীদের প্রশিক্ষণ প্রদানের মাধ্যমে প্রাণিজ আমিষের উৎপাদনশীলতা বৃদ্ধিকরণ	আদিতমারী উপজেলার ৮টি ইউনিয়ন	চলমান কর্মসূচী
প্রাণিসম্পদ	মোটাতাজাকরণ খামারীদের প্রশিক্ষণ	মোটাতাজাকরণ খামারীদের প্রশিক্ষণ প্রদানের মাধ্যমে প্রাণিজ আমিষের উৎপাদনশীলতা বৃদ্ধিকরণ	আদিতমারী উপজেলার ৮টি ইউনিয়ন	চলমান কর্মসূচী
প্রাণিসম্পদ	মাংস ব্যবসায়ী প্রশিক্ষণ	মাংস ব্যবসায়ীদের প্রশিক্ষণ প্রদানের মাধ্যমে নিরাপদ ও স্বাস্থ্যসম্মত প্রাণিজ আমিষের সরবরাহ নিশ্চিতকরণ	আদিতমারী উপজেলার ৮টি ইউনিয়ন	চলমান কর্মসূচী
প্রাণিসম্পদ	টীকা প্রদান কর্মসূচী	গবাদিপশু ও পাখির টীকাপ্রদানের মাধ্যমে সংক্রামক রোগ দমন ও উৎপাদনশীলতা বৃদ্ধিকরণ	আদিতমারী উপজেলার ৮টি ইউনিয়ন	চলমান কর্মসূচী
মৎস্য	মৎস্য চাষীদের প্রশিক্ষণ প্রদান এবং পুকুর খনন প্রকল্প	২০২১-২২ অর্থ বছরে বিভিন্ন বিষয়ের উপর মৎস্য চাষীদের প্রশিক্ষণ প্রদান করা হয়েছে	আদিতমারী উপজেলার ৮টি ইউনিয়ন	চলমান কর্মসূচী
সমাজসেবা	সামাজিক নিরাপত্তা কর্মসূচি বয়স্ক, বিধবা, প্রতিবন্ধী ভাতা	সমাজ কল্যান মন্ত্রণালয় হতে সমাজসেবা অধিদপ্তরের মাধ্যমে দরিদ্র বিমোচনের লক্ষ্যে গ্রামীন জনগোষ্ঠীর সামাজিক নিরাপত্তা প্রদান করে আসছেন। ২০২০- ২০২২ অর্থ বছরের মোট বয়স্ক- ১৩,৬১৪ জন। বিধবা- ৯,১১৮ জন। প্রতিবন্ধী- ৬,৯৫২ জন ভাতাভোগী নিয়মিত ভাতা পেয়ে আসছেন।	আদিতমারী উপজেলার ৮টি ইউনিয়ন	চলমান কর্মসূচী
যুব উন্নয়ন	যুব ও যুব মহিলাদের প্রশিক্ষণ প্রদান	হাস মুরগী গবাদী পশু পালন করলে আত্মকর্মসংস্থান সৃষ্টি হলে বেকারত্ব দূর করা সম্ভব হবে	৮টি ইউনিয়ন	চলমান কর্মসূচি
মহিলা বিষয়ক	উপজেলা পর্যায়ে মহিলাদের জন্য আয়বর্ধক (আইজিএ) প্রশিক্ষণ প্রকল্প	আদিতমারী উপজেলায় ০৮টি ইউনিয়নে ২০০ জন উপকার ভোগী সদস্য। তাদেরকে বিভিন্ন ট্রেডে প্রশিক্ষণ প্রদানের মাধ্যমে আত্মনির্ভরশীল করার জন্য প্রশিক্ষণ কর্মসূচী চলমান রয়েছে। ইতোমধ্যে অনেকে বিভিন্ন ট্রেডে প্রশিক্ষণ নিয়ে ব্যাপক কর্মসংস্থান সৃষ্টি করেছেন। ট্রেড	আদিতমারী উপজেলায় ০৮টি ইউনিয়ন	০৫ বছর

খাত	পরিকল্পনা/ প্রকল্পের নাম	অভিষ্ঠ গৌষ্ঠি ও ফলাফলসহ সংক্ষিপ্ত বিবরণ	অভিষ্ঠ এলাকা/ ইউনিয়ন নাম	প্রকল্পের মেয়াদ
		বৃদ্ধিসহ আরও ব্যাপক প্রশিক্ষণ প্রদান করলে শিক্ষিত মহিলাদের কর্মসংস্থান সৃষ্টিসহ পরিবার ভিত্তিক স্বাবলম্বী করার প্রক্রিয়া অব্যাহত থাকবে।		
সমবায়	সার্বিক গ্রাম উন্নয়ন কর্মসূচী (আর.ডি.এ) অংশ তৃতীয় পর্যায়	আদিতমারী উপজেলায় ছয়টি ইউনিয়নে ৬০ টি সমিতিতে প্রায় ১৫০ জন উপকার ভোগী সদস্য। তাদেরকে বিভিন্ন ট্রেডে প্রশিক্ষণ প্রদানের মাধ্যমে আত্মনির্ভরশীল করার জন্য প্রশিক্ষণ কর্মসূচী চলমান রয়েছে। ইতোমধ্যে অনেকে বিভিন্ন ট্রেডে প্রশিক্ষণ নিয়ে সমিতির অন্যান্য সদস্যদেরকে প্রশিক্ষণ দিয়ে ব্যাপক কর্মসংস্থান সৃষ্টি করেছেন। ট্রেড বৃদ্ধিসহ আরো ব্যাপক প্রশিক্ষণ প্রদান করলে শিক্ষিত বেকারদের কর্মসংস্থান সৃষ্টিসহ পরিবার ভিত্তিক স্বাবলম্বী করার প্রক্রিয়া অব্যাহত থাকবে।	আদিতমারী উপজেলায় ০৬ টি ইউনিয়ন	০৩ বছর
তথ্য আপা প্রকল্প (২য় পর্যায়)	গ্রামীণ মহিলাদের বিনামূল্যে তথ্য প্রযুক্তির মাধ্যমে শিক্ষা, স্বাস্থ্য, কৃষি, আইন, জেন্ডার ও ব্যবসার পরামর্শ প্রদান ও সমস্যার সমাধান	মহিলা ও শিশু বিষয়ক মন্ত্রণালয়ামীন তথ্যআপা প্রকল্পের মাধ্যমে গ্রামীণ সুবিধাবঞ্চিত মহিলাদের তথ্যপ্রযুক্তিতে প্রবেশাধিকার এবং তথ্যপ্রযুক্তিভিত্তিক সেবাপ্রদানের মাধ্যমে মহিলাদের ক্ষমতায়ন। ২০২০- ২০২২ অর্থ বছরে ৩৫০ জন মহিলাদের প্রশিক্ষণের মাধ্যমে বিভিন্ন সমস্যার সমাধান এবং পরামর্শ প্রদান করা হয়েছে। এছাড়া বিনামূল্যে গ্রামীণ মহিলাদের প্রাথমিক স্বাস্থ্যসেবা প্রদান করা হয়েছে।	উপজেলার ৮টি ইউনিয়ন	চলমান কর্মসূচী
বন বিভাগ	মাননীয় সংসদ সদস্যগণের সংসদীয় চারা	২৫০০ টি চারা	আদিতমারী	২০২০- ২০২২
খাদ্য বিভাগ	খাদ্য বান্ধব কর্মসূচি	খাদ্য বান্ধব কর্মসূচির আওতায় হতদরিদ্র ১১১৫২ হতদরিদ্রদের মাঝে কার্ডের মাধ্যমে চাল- ১০/- টাকা কার্ডে চাল বিক্রয় করা হয়	উপজেলার ৮টি ইউনিয়ন	চলমান
পল্লী সঞ্চয় ব্যাংক	কর্মসংস্থান সৃষ্টির লক্ষ্যে কর্মসৃজন ঋণ বিতরণ	অর্থ মন্ত্রণালয় হতে কর্মসংস্থান সৃষ্টির লক্ষ্যে দারিদ্র বিমোচন পিছিয়ে পড়া গ্রামীণ অর্থনীতিকে স্বাবলম্বী করা	৮টি ইউনিয়ন	১ বছর ৬ মাস

৪. পরিস্থিতি বিশ্লেষণ

পরিস্থিতি বিশ্লেষণ হচ্ছে উপজেলার ‘বাস্তব অবস্থার একটি চিত্রায়ন’। পরিস্থিতি বিশ্লেষণের ক্ষেত্রে তথ্য সংগ্রহ, বিশ্লেষণ ও সন্নিবেশন এমনভাবে করতে হবে যাতে সম্ভাব্য সকল সম্পদ ব্যবহার করে কৌশলগত উদ্দেশ্য অর্জনের সিদ্ধান্ত গ্রহণে তা সহায়তা করে। পরিস্থিতি বলতে উপজেলায় বসবাসরত মানুষের জীবন ও জীবিকাকে প্রভাবিত করে এমন অভ্যন্তরীণ ও বাহ্যিক কারণগুলোর সম্মিলিত বিশ্লেষণকে বোঝায়। তথ্য ও উপাত্ত বিশদভাবে বিশ্লেষণের ক্ষেত্রে উপজেলার মুখ্য উন্নয়ন সম্ভাব্যনা, সুযোগ, সীমাবদ্ধতা, চ্যালেঞ্জের পাশাপাশি প্রধান উন্নয়ন অগ্রাধিকারগুলির শনাক্তকরণও জরুরী। অতীতের অভিজ্ঞতা থেকে প্রাপ্ত শিক্ষাগুলোও গুরুত্বপূর্ণ (যেমন, আগের বার্ষিক পরিকল্পনা থেকে লক্ষ শিক্ষা)। কোন্ লক্ষ্য অর্জিত হয়েছে এবং কোন্ লক্ষ্য অর্জন করা যায়নি এবং কেন- সেটা জানতে হবে। কোন্ উন্নয়ন উদ্যোগ কাজ করেছে এবং কোন্ উদ্যোগ কাজ করেনি? কোন্ পন্থা গতিশীল করা প্রয়োজন বা কোন পন্থা বাতিল করা প্রয়োজন? মোদ্দা কথা হলো, বর্তমান করা পরিকল্পনার জন্য অতীতের উন্নয়ন কার্যক্রম থেকে উপজেলা শিক্ষা গ্রহণ করবে।

উপজেলার খাত ভিত্তিক পরিস্থিতি বিশ্লেষণে প্রতিটি খাতের জনকেন্দ্রিক সমস্যা চিহ্নিত করে তার অবস্থান, পরিমাণ, কারণ, সমস্যা সমাধানে চলমান কার্যাবলীকে অন্তর্ভুক্ত করা হয়েছে এবং চলমান কার্যাবলি শেষে ১ বছর পর আর কতটুকু সমস্যা থাকবে তা চিহ্নিত করে উপজেলা পরিষদের সক্ষমতা অনুযায়ী কার্যক্রম গ্রহণে সুপারিশ করা হয়েছে। উপজেলা পরিষদ তার সক্ষমতা অনুযায়ী সুপারিশ থেকে কার্যক্রম গ্রহণ করেছে। অর্থ, বাজেট, পরিকল্পনা ও স্থানীয় সম্পদ আহরণ বিষয়ক উপজেলা কমিটি ও টিজিপি পরিস্থিতি বিশ্লেষণের উপজেলা পরিষদকে সহযোগিতা করেছে।

ছক ২ঃ উপজেলার খাত ভিত্তিক পরিস্থিতি বিশ্লেষণ

খাত	সমস্যা ও উন্নয়ন প্রতিবন্ধকতার বিবরণ				সাম্প্রতিক চলমান ও পরিকল্পিত কার্যাবলি	আর কোন পদক্ষেপ না নেয়া হলে ১ বছর পর পরিস্থিতির বিবরণ	সমস্যা সমাধানে যে সকল কার্যক্রম গ্রহণ করা যেতে পারে/বার্ষিক পরিকল্পনায় সুপারিশকৃত পদক্ষেপ
	মূল সমস্যাসমূহ	অবস্থান	পরিমাণ/ বিস্তৃতি	কারণসমূহ			
কৃষি	কৃষকদের সুনির্দিষ্ট কোন ডাটাবেজ নেই	আদিতমারী	উপজেলার ৮টি ইউনিয়ন	ডাটাবেচ তৈরির জন্য পর্যাপ্ত সুযোগ সুবিধা নেই	বিভিন্ন ফসলের আধুনিক জাত ও প্রযুক্তি সম্প্রসারণ	-	কৃষক ডাটাবেজ তৈরির জন্য সাপোর্ট দেয়া
কৃষি	কৃষকরা তামাক চাষে আগ্রহী বেশি	আদিতমারী	উপজেলার ৮টি ইউনিয়ন	তামাক লাভজনক এবং তামাক কোম্পানি গুলো কৃষকদের পর্যাপ্ত সুযোগ সুবিধা দেয়	কৃষক প্রশিক্ষণ প্রদান তামাকের বিকল্প লাভজনক ফসলের সম্প্রসারণ	-	কৃষকদের সচেতনতা বৃদ্ধির জন্য প্রশিক্ষণ, তামাকের বিকল্প লাভজনক ফসল উৎপাদনে কৃষকদের যথেষ্ট সাপোর্ট দেয়া
কৃষি	শস্য সংরক্ষণাগারের অভাব	আদিতমারী	উপজেলার ৮টি ইউনিয়ন	সঠিক উদ্যোগ ও বাজেট নেই	ডাল, তেল মসলা জাতীয় ফসলের উৎপাদন বৃদ্ধি	-	প্রতি ইউনিয়নে শস্য সংরক্ষণাগার স্থাপনের উদ্যোগ নেয়া
কৃষি	নতুন প্রযুক্তি নিতে কৃষকদের অনাগ্রহ	আদিতমারী	উপজেলার ৮টি ইউনিয়ন	কৃষকদের সচেতনতার অভাব	বসত বাড়ীর আজিনায় সবজি পুষ্টি বাগান স্থাপন	-	প্রযুক্তি সম্প্রসারণে কৃষক প্রশিক্ষণ ও প্রদর্শনী বাস্তবায়ন
কৃষি	মাটির উর্বরতাশক্তি দিন দিন হ্রাস পাওয়া	আদিতমারী	উপজেলার ৮টি ইউনিয়ন	কৃষকদের সচেতনতার অভাব	মাটির উর্বরতাবৃদ্ধি সম্পর্কে কৃষকদের সচেতনতা বৃদ্ধি	-	কৃষকদের সচেতনতা বৃদ্ধির জন্য প্রশিক্ষণ প্রদান
কৃষি	বাণিজ্যিক কৃষি উদ্যোক্তা কম	আদিতমারী	উপজেলার ৮টি ইউনিয়ন	আগ্রহ ও প্রশিক্ষণের অভাব	বাণিজ্যিক কৃষির উন্নয়ন ও নিরাপদ ফসল উৎপাদন	-	প্রযুক্তি সম্প্রসারণে কৃষক প্রশিক্ষণ ও প্রদর্শনী বাস্তবায়ন
প্রাণি সম্পদ	অকাঠামো	অফিস বাউন্ডারী	৭৭০ ফুট	অফিস ভবনের নিরাপত্তা ও সৌন্দর্য বৃদ্ধিকরণ, নিরাপদ ও অধিক উৎপাদনশীল ও পুষ্টিসমৃদ্ধ পশুখাদ্য	অধিদপ্তর ও উপজেলা প্রশাসনকে অবহিত করা হয়েছে	অফিস ভবন সম্পূর্ণ অরক্ষিত হয়ে পড়বে এবং দপ্তরের স্বাভাবিক	বাউন্ডারী ওয়াল আশু সংস্কার করা প্রয়োজন

খাত	সমস্যা ও উন্নয়ন প্রতিবন্ধকতার বিবরণ				সাম্প্রতিক চলমান ও পরিকল্পিত কার্যাবলি	আর কোন পদক্ষেপ না নেয়া হলে ১ বছর পর পরিস্থিতির বিবরণ	সমস্যা সমাধানে যে সকল কার্যক্রম গ্রহণ করা যেতে পারে/বার্ষিক পরিকল্পনায় সুপারিশকৃত পদক্ষেপ
	মূল সমস্যাসমূহ	অবস্থান	পরিমাণ/ বিস্তৃতি	কারণসমূহ			
				উৎপাদনের মাধ্যমে ঘাসের চারা ও কাটিং খামারীদের মাঝে সরবরাহ পূর্বক গো খাদ্যের উৎপাদনশীলতা বৃদ্ধিকরণ		কার্যক্রম ব্যাহত হবে। গো-খাদ্যের উৎপাদনশীলতা অনিশ্চিত হয়ে পড়বে	
প্রাণি সম্পদ	মাটি ভরাট	অফিস ভবনের সামনের গর্ত	১৩০০ ঘনফুট	গো-খাদ্যের উৎপাদনশীলতা বৃদ্ধিকরণ	অধিদপ্তর ও উপজেলা প্রশাসনকে অবহিত করা হয়েছে	অফিস ভবন সম্পূর্ণ অরক্ষিত হয়ে পড়বে এবং দপ্তরের স্বাভাবিক কার্যক্রম ব্যাহত হবে। গো-খাদ্যের উৎপাদনশীলতা অনিশ্চিত হয়ে পড়বে	মাটি ভরাট করা প্রয়োজন
প্রাণি সম্পদ	সোলার লাইট	অফিস বাউন্ডারীর অভ্যন্তরে	৬টি সোলার লাইট	অফিস ভবনের নিরাপত্তা নিশ্চিতকরণ	অধিদপ্তর ও উপজেলা প্রশাসনকে অবহিত করা হয়েছে	অফিস ভবন সম্পূর্ণ অরক্ষিত হয়ে পড়বে এবং দপ্তরের স্বাভাবিক কার্যক্রম ব্যাহত হবে। গো-খাদ্যের উৎপাদনশীলতা অনিশ্চিত হয়ে পড়বে	অফিসের রাত্রিকালীন নিরাপত্তা বৃদ্ধির জন্য সোলার লাইট স্থাপন করা প্রয়োজন
মৎস্য	মৎস্য চাষীদের প্রশিক্ষণের ব্যবস্থা করণ	আদিতমারী	২০০ জন	অত্র উপজেলাধীন বিভিন্ন ইউনিয়ন মৎস্য চাষীদের প্রশিক্ষণ নিশ্চিত করণ	৬০ জনকে বিভিন্ন ট্রেডে প্রশিক্ষণ প্রদান করা হয়েছে	এ বিষয়ে পদক্ষেপ গ্রহণ না করা হলে। মৎস্য চাষীদের অদক্ষতা থেকে যাবে এবং আর্থিক ভাবে ক্ষতিগ্রস্ত হবে	মৎস্য চাষীদের প্রশিক্ষণের ব্যবস্থা গ্রহণ প্রকল্প নেয়া যেতে পারে
যোগাযোগ ও অবকাঠামো উন্নয়ন	জনগণ উপজেলার বিভিন্ন পরিষেবাগুলোতে গমনের ক্ষেত্রে সমস্যার সম্মুখীন হচ্ছেন।	উপজেলার সকল ইউনিয়ন	১.৫৮ কিমি (১ টি) উপজেলা সড়ক ২২.০২ কিমি (১০ টি) ইউনিয়ন ও ৩১৩.৬১ কিমি (১৩৭ টি) গ্রামীণ সড়ক কাঁচা	১। উপজেলার ১.৫৮ কিমি (১ টি) উপজেলা সড়ক ২২.০২ কিমি (১০ টি) ইউনিয়ন ও ৩১৩.৬১ কিমি (১৩৭ টি) গ্রামীণ সড়ক ও সংযোগকারী সড়ক কাঁচা হওয়াতে উপজেলার বিভিন্ন গুরুত্বপূর্ণ পরিষেবাগুলো (স্কুল, কলেজ, হাসপাতাল, ধর্মীয় প্রতিষ্ঠান, হাট-বাজার, গ্রোথ সেন্টার ইত্যাদি) যাতায়তের ক্ষেত্রে জনগণ দুর্ভোগের শিকার হচ্ছে। ২। উপজেলার গুরুত্বপূর্ণ ইউনিয়ন ও	১। গ্রামীণ সড়ক অবকাঠামো নির্মাণ করে গ্রামীণ যোগাযোগ ব্যবস্থা সহজতর করা এবং এলাকার জনগনের আর্থসামাজিক উন্নয়ন ত্বরান্বিত করার লক্ষ্যে IRIDP প্রকল্পের আওতায় ২০২২-২২ অর্থবছরে ০৫টি সড়কের ৫.৬৮ কিমি	৩৩৭ কিমি গ্রামীণ সড়ক কাঁচা থেকে যাবে	১। প্রধান সড়কের সাথে সংযোগকারী ২ কিমি সড়ক উন্নয়ন করা যেতে পারে। ২। জলাবদ্ধতা নিরসনে ১০০০মি ডেন নির্মাণ করা যেতে পারে। ৩। বিভিন্ন গ্রামীণ সড়কে ১৫টি কার্লটাত নির্মাণ করা যেতে পারে। ৪। গ্রামীণ সড়কের স্থায়িত্ব বৃদ্ধিতে ১০০মি মি গাইড ওয়াল নির্মাণ করা যেতে পারে। ৫। বাসস্ট্যান্ডে ও খেয়াঘাটে বসার জন্য যাত্রী ছাউনি তৈরী করা যেতে

খাত	সমস্যা ও উন্নয়ন প্রতিবন্ধকতার বিবরণ				সাম্প্রতিক চলমান ও পরিকল্পিত কার্যাবলি	আর কোন পদক্ষেপ না নেয়া হলে ১ বছর পর পরিস্থিতির বিবরণ	সমস্যা সমাধানে যে সকল কার্যক্রম গ্রহণ করা যেতে পারে/বার্ষিক পরিকল্পনায় সুপারিশকৃত পদক্ষেপ
	মূল সমস্যাসমূহ	অবস্থান	পরিমাণ/ বিস্তৃতি	কারণসমূহ			
			১২০.২১ কিমি পাকা সড়ক মেরামত প্রয়োজন	গ্রামীণ সড়কসমূহের পার্শ্বে পানি নিষ্কাশনের ডেন ও কার্লভাট না থাকায় সড়কে জলাবদ্ধতা তৈরী হচ্ছে এবং গাইড ওয়াল না থাকায় সড়ক ভেঙে যাচ্ছে এবং সড়কের স্থায়িত্ব কমে যাচ্ছে।	সড়ক উন্নয়নের কাজ চলমান আছে। ২। গ্রামীণ সড়ক অবকাঠামো নির্মাণ করে গ্রামীণ যোগাযোগ ব্যবস্থা সহজতর করা এবং এলাকার জনগনের আর্থসামাজিক উন্নয়ন ত্বরান্বিত করার লক্ষ্যে CAFDRIRPP প্রকল্পের আওতায় ২০২২-২২ অর্থবছরের জন্য ০২ কিমি সড়কের ১৪.৬৬ কিমি সড়ক মেরামতের কাজ চলমান আছে।		পারে।
পরিবার পরিকল্পনা	বাসস্থান প্রাচীর	ইউনিয়ন স্বাস্থ্য ও প: কেন্দ্র	০৬ টি	প্রতিষ্ঠানের নিজস্ব অর্থায়নে নির্মাণ করতে না পারা	বাসস্থান প্রাচীর ও অবকাঠামো নির্মাণ	নিয়ম মানের সেবা	বিকল্প অর্থায়নে নির্মাণের ব্যবস্থা
শিক্ষা	বিদ্যালয় সমূহের মাঠ অসমতল এবং বিদ্যালয় প্রবেশের পথ সংকীর্ণ ও যুক্তিপূর্ণ	১) রামদেব সরকারি প্রাথমিক বিদ্যালয় ২) আদর্শ পাড়া এম এইচ সরকারি প্রাথমিক বিদ্যালয় ৩) গোবর্ধন ইসমাইলপাড়া সরকারি প্রাথমিক বিদ্যালয় ৪) গোবর্ধনহাট ইসমাইলপাড়া সরকারি প্রাথমিক বিদ্যালয় ৫) মহিষখোচা দক্ষিণপাড়া সরকারি প্রাথমিক বিদ্যালয় ৬) দুয়ারকুটি বালাপুকুর সরকারি প্রাথমিক বিদ্যালয় ৭) বাহাদুরপাড়া সরকারি প্রাথমিক বিদ্যালয়		অতি বৃষ্টি ও বন্যায় প্লাবিত	নাই	বিদ্যালয় মাঠ সমূহ ব্যবহার অনুপযোগী ও বিদ্যালয়ে আগমন গ্রন্থান সম্ভব হবে না	মাটি ভরাট বালু বস্তাদিয়ে কংক্রিট বাঁশের পাইলিংসহ রাস্তা প্রস্তুত করন

খাত	সমস্যা ও উন্নয়ন প্রতিবন্ধকতার বিবরণ				সাম্প্রতিক চলমান ও পরিকল্পিত কার্যাবলি	আর কোন পদক্ষেপ না নেয়া হলে ১ বছর পর পরিস্থিতির বিবরণ	সমস্যা সমাধানে যে সকল কার্যক্রম গ্রহণ করা যেতে পারে/বার্ষিক পরিকল্পনায় সুপারিশকৃত পদক্ষেপ
	মূল সমস্যাসমূহ	অবস্থান	পরিমাণ/ বিস্তৃতি	কারণসমূহ			
মাধ্যমিক শিক্ষা	শিক্ষার্থীদের পাঠদানের জন্য পর্যাপ্ত সংখ্যক মাল্টিমিডিয়া প্রজেক্টর না থাকা	সংশ্লিষ্ট শিক্ষা প্রতিষ্ঠান	২৫টি শিক্ষা প্রতিষ্ঠান	শিক্ষা প্রতিষ্ঠানের নিজস্ব অর্থায়নে ক্রয় করতে না পারা	মাল্টিমিডিয়া বিতরণ	আধুনিক শিক্ষা উপকরণ ব্যবহারের সুবিধা হতে শিক্ষার্থীরা বঞ্চিত হবে	মাল্টিমিডিয়া প্রজেক্টর বিতরণে অর্থায়নের ব্যবস্থা করা
পল্লী উন্নয়ন	গ্রামীন অবকাঠামোগত উন্নয়নে প্রকল্পে বরাদ্দ প্রয়োজনের তুলনায় অপ্রতুল উপজেলায় ইহার কার্যপরিধি ব্যাপক নয়।	আদিতমারী উপজেলায় বিআরডিবি কর্তৃক প্রকল্পটি অংশ অদায়িত্ব মূলক পল্লী উন্নয়ন প্রকল্প পিআরডিপি-০৩ নামে বাস্তবায়ন হচ্ছে।	আদিতমারী উপজেলার ০৮ টি ইউনিয়নের মধ্যে শুধুমাত্র ভাদাই ও পলাশী ইউনিয়নে প্রকল্পের কার্যক্রম চলমান রয়েছে	বাংলাদেশ সরকারের আমার গ্রাম আমার শহর কার্যক্রম বাস্তবায়নে প্রকল্পটি কার্যকরী ভূমিকা পালন করছে। গ্রামের আনাচে, কানাচে টাইম, কষ্ট ভিজিট বিবেচনা করে ইটসলিং রাস্তা, কালভার্ট, ইউডেন নির্মাণ ও স্কুল, কলেজ, মাদ্রাসার টয়লেট নির্মাণ ইত্যাদি গ্রামীন অবকাঠামোগত উন্নয়নে কার্যকরী ভূমিকা পালন করছে। প্রকল্পের কার্যক্রম সন্তোষজনক কিন্তু ইহার পরিধি অন্যান্য ইউনিয়ন পর্যায়ে পরিব্যাপ্তি করা প্রয়োজন একং প্রকল্প সুদূর টেকসই বাস্তবায়নে বাজেট বৃদ্ধি করা প্রয়োজন। উল্লেখ্য যে, ইহার বাজেট ৮০% জিওডি, ১৫% স্থানীয় জনগন, এবং ৫% ইউপি অংশ মোট এক লক্ষ টাকার মধ্যে গ্রামের অবহেলিত এলাকায় উন্নয়ন মূলক কার্যক্রমে স্কিম বাস্তবায়ন করা হয়।	গ্রামীন অবকাঠামো গত উন্নয়নে ছোটছোট স্কীম বাস্তবায়ন, মাঠের চাহিদা অনুযায়ী ট্রেনিং প্রদান এবং স্থানীয় জনগন ও সরকারের সাথে সেতুবান্ধব পরিবেশ তৈরী।	প্রকল্পটির কার্যকাল ০৫ বছর। ৩০ জুন ২০২৩ সালের মধ্যে ইহার মেয়াদ শেষ হবে। মেয়াদ শেষ অস্তে প্রকল্পটির চলমান উন্নয়ন ব্যাহত হবে।	বাংলাদেশ সরকারের রূপকল্প ৪১ বাস্তবায়নে ও আমার গ্রাম আমার শহর কার্যক্রম বাস্তবায়নের জন্য এই প্রকল্পটির কার্যক্রম সময় উপযোগী এবং ইহার পরিধি আদিতমারী উপজেলার প্রতিটি ইউনিয়নে পরিব্যাপ্ত করা প্রয়োজন। প্রকল্পটি বাংলাদেশ পল্লী উন্নয়ন বোর্ড এর রাজস্ব বাজেটের আওতায় এনে বাংলাদেশ সরকারের রূপকল্প-৪১ বাস্তবায়নের মাধ্যম হিসাবে সুপারিশ করা যেতে পারে।
প্রকল্প বাস্তবায়ন		আদিতমারী	উপজেলার ৮টি ইউনিয়ন		গ্রামীন অবকাঠামো সংস্কার (কাবিখা-কাবিটা), গ্রামীন অবকাঠামো রক্ষণাবেক্ষণ (টিআর), মানবিক সহায়তা কর্মসূচির আওতায় নীতবস্ত বিতরণ, গ্রামীন অবকাঠামো সংস্কার (কাবিটা) প্রকল্পের কর্মসূচির		

খাত	সমস্যা ও উন্নয়ন প্রতিবন্ধকতার বিবরণ				সাম্প্রতিক চলমান ও পরিকল্পিত কার্যাবলি	আর কোন পদক্ষেপ না নেয়া হলে ১ বছর পর পরিস্থিতির বিবরণ	সমস্যা সমাধানে যে সকল কার্যক্রম গ্রহণ করা যেতে পারে/বার্ষিক পরিকল্পনায় সুপারিশকৃত পদক্ষেপ
	মূল সমস্যাসমূহ	অবস্থান	পরিমাণ/ বিস্তৃতি	কারণসমূহ			
					আওতায় গৃহহীনদের জন্য দুয়োগ সহনীয় বাসগৃহ নির্মাণ		
জনস্বাস্থ্য (পানি সরবরাহ ও স্যানিটেশন)	১। ব্যক্তি মালিকানাধীন নলকূপ গুলো স্বল্প গভীরতায় (১০০ ফুট এর কম) স্থাপন ২। ১০০ ভাগ স্যানিটেশনের ঘাটতি এবং অস্বাস্থ্যকর ল্যাট্রিন ব্যবহার ৩। পানি, স্যানিটেশন ও হাইজিন বিষয়ে সচেতনতার অভাব	উপজেলার সকল ইউনিয়ন	অত্র উপজেলায় প্রায় ৫০১২ টি ল্যাট্রিনবিহীন পরিবার এবং স্বল্প গভীরতায় ল্যাট্রিন স্থাপনের ক্ষেত্রে ব্যক্তি মালিকানাধীন নলকূপ স্থাপনকারী পরিবারগুলো	১। দারিদ্রতা ২। সচেতনতার অভাব	জনস্বাস্থ্য প্রকৌশল অধিদপ্তর হতে ১২০০ পরিবারে স্বাস্থ্যসম্মত ল্যাট্রিন স্থাপন, উপজেলার বিভিন্ন পয়েন্টে ৭০২ টি নলকূপ/তারানলকূপ/রিওয়েল স্থাপন এবং ২৬ টি সরকারি প্রাথমিক বিদ্যালয়ে দ্বি-তল ওয়াশ ব্লক নির্মাণ	প্রয়োজনীয় কার্যক্রম গ্রহণ করা হলে ৫ বছর পর ব্যক্তি মালিকানাধীন নলকূপগুলো স্বল্প গভীরতায় (১০০ ফুট এর কম) স্থাপনের ক্ষেত্রে পানি স্যানিটেশন ও হাইজিন বিষয়ে সচেতনতা বৃদ্ধি পাবে এবং স্যানিটেশন কভারেজ শতভাগ অর্জন করা সম্ভব হবে।	১। অত্র উপজেলায় ল্যাট্রিনবিহীন পরিবারগুলোর মাঝে ল্যাট্রিন স্থাপন করে দেয়া/ল্যাট্রিন স্থাপন করতে সহায়তা প্রদান। ২। ব্যক্তি মালিকানাধীন নলকূপগুলো স্বল্প গভীরতায় (১০০ ফুট এর কম) স্থাপন না করার বিষয়ে জনগণকে সচেতন করা। ৩। ১০০ ভাগ স্যানিটেশনের ঘাটতি মেটাতে এবং পানি স্যানিটেশন ও হাইজিন বিষয়ে জনগণকে সচেতন করতে হবে।
মহিলা বিষয়ক	উপজেলার হতদরিদ্র প্রশিক্ষণ প্রাপ্ত মহিলাদের কর্মসংস্থানের অভাব রয়েছে এবং নারী উদ্যোক্তাদের তৈরীকৃত দ্রব্যাদির বিক্রয় করার প্রয়োজনীয়তার অভাব রয়েছে	উপজেলা সকল ইউনিয়ন	আনুমানিক ৪৩০৭ জন নারী	১। প্রয়োজনীয় জ্ঞান, দক্ষতা ও শিক্ষার অভাব ২। দরিদ্রতার কারণে নারীরা বেসরকারি প্রশিক্ষণ প্রতিষ্ঠান হতে প্রশিক্ষণ নিতে পারে না ৩। উপজেলা মহিলা বিষয়ক কর্মকর্তার কার্যালয়ে জলাবদ্ধতা, অবকাঠামো সমস্যা, আসবাবপত্র সংকটের কারণে সীমিত সংখ্যক নারীদের প্রশিক্ষণ প্রদান করা সম্ভব হচ্ছে ও অন্যান্য ট্রেডে প্রশিক্ষণ প্রদান করা যাচ্ছে না ৪। প্রশিক্ষণ প্রদান করার জন্য প্রয়োজনীয় জায়গার ও ভবনের অভাব ৫। মহিলা বিষয়ক কর্মকর্তার কার্যালয়ে জলাবদ্ধতা সৃষ্টি হয়ে থাকার কারণে দরিদ্র মহিলাদের জন্য সরকার কর্তৃক পরিচালিত বিভিন্ন কার্যক্রম ব্যহত হচ্ছে।	উপজেলা মহিলা বিষয়ক কর্মকর্তার কার্যালয় কর্তৃক পরিচালিত মহিলা প্রশিক্ষণ কেন্দ্র (WTC) ও উপজেলা পর্যায়ে মহিলাদের আয়বর্ধক (আইজিএ) প্রশিক্ষণ প্রকল্প এর মাধ্যমে প্রতি বছর ৩২০ জন মহিলাকে আধুনিক দর্জি বিজ্ঞান, ফ্যাশন ডিজাইন ও ক্রিস্টাল শো-পিচ+ ডেকোরেটেড কেব্লেড মেকিং (মোমবাতি) প্রশিক্ষণ প্রদান করা হচ্ছে। ভিজিডি, মাতৃত্বকালীন ভাতা	৬৩০০ জন নারীর কর্মসংস্থানের ও আত্মনির্ভরশীলের সুযোগ হতে বঞ্চিত হবেন।	১। নারীর ক্ষমতায়ন বৃদ্ধির লক্ষ্যে ১০০ জন নারী বিভিন্ন ট্রেডে প্রশিক্ষণ প্রদানের ব্যবস্থা করা। ২। ৮০ জন নারীর আত্মকর্মসংস্থান সৃষ্টির লক্ষ্যে সেলাই মেশিন প্রদান করা। ৩। আত্মকর্মসংস্থান সৃষ্টির লক্ষ্যে আইজিএ প্রশিক্ষণ প্রাপ্তদের জন্য বিভিন্ন উপকরণ প্রদান করা যেতে পারে। ৪। উপজেলা মহিলা বিষয়ক কর্মকর্তার কার্যালয়ে ডেইন ও কর্মচারীর অফিস রুমসহ প্রশিক্ষণের জন্য প্রশিক্ষণ রুম নির্মাণ করা।

খাত	সমস্যা ও উন্নয়ন প্রতিবন্ধকতার বিবরণ				সাম্প্রতিক চলমান ও পরিকল্পিত কার্যাবলি	আর কোন পদক্ষেপ না নেয়া হলে ১ বছর পর পরিস্থিতির বিবরণ	সমস্যা সমাধানে যে সকল কার্যক্রম গ্রহণ করা যেতে পারে/বার্ষিক পরিকল্পনায় সুপারিশকৃত পদক্ষেপ
	মূল সমস্যাসমূহ	অবস্থান	পরিমাণ/ বিস্তৃতি	কারণসমূহ			
					প্রদান এবং ক্ষুদ্রঋণ কার্যক্রম অব্যাহত আছে।		
সমবায়	ক) পর্যাপ্ত পেশা ভিত্তিক প্রশিক্ষণের অভাব এবং অপ্রতুল বাজেট। খ) সমিতির সদস্যদের উৎপাদিত পণ্যের বাজার জাত করণ সমস্যা। গ) উৎপাদনের উপকরণ সমূহ সহজ লভ্যতার অভাব ঘ) মূলধনের অভাব	আদিতমারী উপজেলা	সমগ্র উপজেলার মোট ১৩৬ টি সমবায় সমিতি	ক) অবহেলিত জনগোষ্ঠিকে মূলধারার উন্নয়নের সাথে সম্পৃক্ত করণ। খ) সমবায় সমিতি গঠন ও প্রশিক্ষণের মাধ্যমে ছদ্ম বেকারত্ব দুরীকরণ। গ) সমস্যা কার্যকমকে বেগকান করণ।	১৩৬ টি সমবায় সমিতিতে নিয়মিতভাবে মাসিক সভা এবং উপজেলা সমবায় কার্যালয় কর্তৃক আয়োজিত ভ্রাম্যমান প্রশিক্ষণের মাধ্যমে আন্ত সমিতির সদস্যদের মধ্যে মত বিনিময় এবং তাদের অগ্রগতির কথা আদান প্রদান, সমস্যা সম্পর্কে আলোচনা এবং সমাধানের উল্লেখ করণ। নিয়মিত সঞ্চয় আমানতের টাকা সমিতির নামীয় ব্যাংক হিসেবে জমা করণ। ভবিষ্যতে তাদেরকে প্রশিক্ষণ প্রদানের মাধ্যমে দক্ষ হিসাবে গড়ে তোলার পরিকল্পনা রয়েছে।	আর কোন ইতিবাচক পদক্ষেপ না নেয়া হলে সমিতির সদস্যগণের লব্ধ জ্ঞান সহিষ্ণু হয়ে যাওয়ার সম্ভাবনা রয়েছে।	ক) আরও সমিতির সংখ্যা বৃদ্ধি এবং সদস্য সংখ্যা বৃদ্ধির মাধ্যমে উন্নততর প্রশিক্ষণের ব্যবস্থা করা। খ) প্রশিক্ষণ প্রাপ্তদের ঋণ সুবিধা বৃদ্ধিকরণ এবং তাদের উৎপাদিত পণ্য বাজারজাত করণের পর্যাপ্ত সুবিধা সৃষ্টি করা। গ) পর্যাপ্ত অর্থ বরাদ্দের ব্যবস্থা করণ।
যুব উন্নয়ন	ট্রেড ভিত্তিক প্রশিক্ষণের বাজেটের সল্পতা	আদিতমারী	৮টি ইউনিয়নের যুব ও যুব মহিলাদের প্রশিক্ষণ ও যুব ঋণ প্রদান	বেকার যুবদেরকে প্রশিক্ষণের মাধ্যমে দক্ষ জনশক্তিতে পরিনত করা	২০২২-২২ চলতি অর্থ বছরে ৪২০ জন বেকার যুবদের প্রশিক্ষণের ব্যবস্থা করা এবং ৯৪ জন বেকার যুব মহিলাদের ঋণ প্রদান করা। আগামী অর্থ বছরে প্রশিক্ষণ ও ঋণ	আদিতমারী উপজেলার বেকারদের হার বৃদ্ধি পাবে।	ক) প্রশিক্ষণের জন্য পর্যাপ্ত বাজেটের ব্যবস্থা করা খ) আত্মকর্মসংস্থান সৃষ্টির জন্য পর্যাপ্ত যুব ঋণের ব্যবস্থা করা।

খাত	সমস্যা ও উন্নয়ন প্রতিবন্ধকতার বিবরণ				সাম্প্রতিক চলমান ও পরিকল্পিত কার্যাবলি	আর কোন পদক্ষেপ না নেয়া হলে ১ বছর পর পরিস্থিতির বিবরণ	সমস্যা সমাধানে যে সকল কার্যক্রম গ্রহণ করা যেতে পারে/বার্ষিক পরিকল্পনায় সুপারিশকৃত পদক্ষেপ
	মূল সমস্যাসমূহ	অবস্থান	পরিমাণ/ বিস্তৃতি	কারণসমূহ			
					প্রদানের পরিমাণ ২০% বৃদ্ধি করা		
বন	উপজেলা বন বিভাগ কার্যালয়ে আগত সেবা গ্রহীতাদের সেবা প্রাপ্তিবিয়িত হচ্ছে	বন বিভাগ কার্যালয় আদিতমারী	-	কার্যালয়টি জরাজীর্ণ অবকাঠামো	কার্যক্রম নাই	অফিসিয়াল ডকুমেন্ট নষ্ট হওয়ার সম্ভাবনা রয়েছে	জরুরী ভিত্তিতে উপজেলা বন বিভাগ কার্যালয়ের চালা, জানালা, দরজা অন্যান্য অবকাঠামো সংস্কার ও উন্নয়ন করা যেতে পারে

৫. বাজেটের সার-সংক্ষেপ

বার্ষিক পরিকল্পনা প্রণয়নকালে, সম্পদ চিহ্নিতকরণ অত্যন্ত গুরুত্বপূর্ণ, উপজেলা পরিষদ তার সরাসরি নিয়ন্ত্রণাধীন উন্নয়ন তহবিল ব্যবহার করে নির্দিষ্ট সংখ্যক প্রকল্প ঐ আর্থিক বছরে বাস্তবায়ন করবে। উপজেলা পরিষদ কর্তৃক পরিচালিত উন্নয়ন তহবিল ঐ উপজেলার উন্নয়নে ব্যয়িত সমুদয় সম্পদের মাত্র ৫-১০%। এই প্রক্রিয়া বিভিন্ন উৎস থেকে প্রয়োজনীয় আর্থনৈতিক তথ্য-উপাত্ত সংগ্রহ করার মাধ্যমে সম্পাদন করা যেতে পারে। বার্ষিক পরিকল্পনার প্রকল্প অর্থায়নের ক্ষেত্রে উপজেলা পরিষদের সরাসরি নিয়ন্ত্রনে থাকা উন্নয়ন তহবিলের উৎস হচ্ছে নিম্নোক্ত

- ১) উপজেলার বার্ষিক উন্নয়ন কর্মসূচি (এডিপি)
- ২) বিশেষ অনুদান
- ৩) স্থানীয়ভাবে অর্জিত সম্পদ

আদিতমারি উপজেলার বার্ষিক পরিকল্পনা ২০২০-২১ প্রস্তুতিতে আর্থিক প্রক্ষেপণ ও উক্ত বছরের বাজেট প্রাক্কলনের জন্য, নিম্নোক্ত “বাজেটের সার-সংক্ষেপ ২০২২-২৩” ব্যবহার করেছে।

ছক ৪ঃ বাজেটের সার-সংক্ষেপ ২০২২-২৩

বিবরণ		পূর্ববর্তী বৎসরের প্রকৃত (২০২০-২০২১)	চলতি বছরের বাজেট বা সংশোধিত বাজেট (২০২১-২০২২)	পরবর্তী বছরের বাজেট (২০২২-২০২৩)
অংশ- ১	রাজস্ব হিসাব প্রাপ্তি			
	রাজস্ব	১,৭৩,৫৬,০৮৯	১,৪৪,৯৬,১০৫	১,৮৭.৩৯.২৫৮
	অনুদান (সরকারি মঞ্জুরী)			
	মোট প্রাপ্তি	১,৭৩,৫৬,০৮৯	১,৪৪,৯৬.১০৫	১,৮৭.৩৯.২৫৮
	বাদ রাজস্ব ব্যয়	১,৩৩,১৪,১২৩	১,৩২,০৬.৮৪৭	১,৩৪,৫৯,৮৮৪
	রাজস্ব উদ্বৃত্ত (ক)	৩৬,৭৭,৯৬৫	১২,৮৯,২৫৮	৫২,৭৯,৩৭৪
অংশ- ২	উন্নয়ন হিসাব			
	উন্নয়ন অনুদান (এডিপি)	১,২২,৭১,৬৯১	১,৪৮,১৭,৯৬৫	২,২২,৮৯,২৫৮
	বিশেষ উন্নয়ন অনুদান (এডিপি)			
	অন্যান্য অনুদান (ইউজিডিপি)			
	মোট (খ)	১,২২,৭১,৬৯১	১,৪৮,১৭,৯৬৫	২,২২,৮৯,২৫৮
	মোট প্রাপ্ত সম্পদ (ক+খ)	১,৫৯,৪৯,৬৫৬	১,৬১,০৭,২২৩	২,৭৫,৬৮,৬৩২
	বাদ উন্নয়ন ব্যয় (সংরক্ষিতসহ)	১,২২,৭১,৬৯১	১,৪৮,১৭,৯৬৫	২,২২,৮৯,২৫৮
	সার্বিক বাজেট উদ্বৃত্ত/ঘাটতি	৩৬,৭৭,৯৬৫	১২,৮৯,২৫৮	৫২,৭৯,৩৭৪
	যোগ প্রারম্ভিক জের (১ জুলাই)	২৩,১৯,৬৯১	৩৬,৭৭,৯৬৫	১২,৮৯,২৫৮
--	সমাপ্তি জের			১২,৮৯,২৫৮

উপজেলা সমন্বিত উন্নয়ন পরিকল্পনা প্রণয়ন বিষয়ক নির্দেশিকা, ২০২০ অনুসারে উপরের ছক হতে প্রাপ্ত তথ্যানুযায়ী আদিতমারি উপজেলার ২০২২-২৩ অর্থবছরের উপজেলার সরাসরি নিয়ন্ত্রণাধীন তহবিলের পরিমাণ (২,২২,৮৯,২৫৮ + ১২,৮৯,২৫৮) = ২,৩৫,৭৮,৫১৬/-

৬. রূপকল্প

উন্নয়ন পরিকল্পনার ক্ষেত্রে রূপকল্প একটি অত্যন্ত গুরুত্বপূর্ণ বিষয়। রূপকল্প হচ্ছে উপজেলা এবং এর জনসাধারণের কাল্পনিক পরিস্থিতি বা চিত্র। উপজেলার প্রেক্ষিতে রূপকল্প হচ্ছে উপজেলা এবং এর জনসাধারণের দ্বারা স্থিরকৃত কাল্পনিক পরিস্থিতি বা চিত্র। এটা জনসাধারণের নিকট ব্যক্ত করা উপজেলার ভবিষ্যত চিত্র এবং উপজেলা কি করতে চায় এবং কোথায় যেতে চায়। সে কারণে এটা উদ্দীপক হিসেবে কাজ করে এবং উপজেলার ভবিষ্যত কর্মপন্থা নির্ধারণে সহায়তা করে। এই প্রেক্ষাপটে, একটি গুরুত্ব প্রাপ্ত হচ্ছে, “আপনি ভবিষ্যতে আপনার উপজেলাকে কিভাবে দেখতে চান?”।

২০২২-২৩ অর্থবছরে বার্ষিক পরিকল্পনা প্রণয়নকালে উপজেলা পরিষদ ৪টি খাতকে প্রাধান্য দিয়ে রূপকল্প নির্ধারণ করেছে।

“আদিতমারি উপজেলার শিক্ষা প্রতিষ্ঠানসমূহে শিক্ষার উপযুক্ত পরিবেশ ও জনগণের সুস্বাস্থ্য নিশ্চিতকরণ, কৃষির উৎপাদনশীলতা বৃদ্ধি, এবং উন্নত যোগাযোগ ব্যবস্থা তৈরির মাধ্যমে কর্মসংস্থান সৃষ্টি করে জনগণের জীবন যাত্রার মানোন্নয়ন।”

৭. বার্ষিক পরিকল্পনার খাতওয়ারী লক্ষ্য, উদ্দেশ্য ও পরিমাপযোগ্য সূচক নির্ধারণ

আদিতমারি উপজেলা পরিষদ পরিস্থিতি বিশ্লেষণের ভিত্তিতে তার লক্ষ্য ও অভিত্ত নির্ধারণ করেছে যাতে উক্ত বছরে চিহ্নিত উন্নয়ন প্রতিবন্ধকতা ও সমস্যাসমূহ মোকাবেলা করা সম্ভব হবে বলে মনে করে। এক্ষেত্রে উপজেলার রূপকল্প ও অগ্রাধিকার খাতের লক্ষ্যসমূহ, বার্ষিক উন্নয়নের নির্দিষ্ট লক্ষ্য, উদ্দেশ্য এবং অভিত্ত নির্ধারণে নির্দেশকের ভূমিকা পালন করেছে। বার্ষিক পরিকল্পনার লক্ষ্য, উদ্দেশ্য ও অভিত্ত অনুসারে উপজেলা পরিষদ তার ২০২২-২৩ অর্থবছরের অগ্রাধিকার প্রকল্প/ স্কিম নির্ধারণ করেছে।

ছক ৫:৪ ২০২২-২৩ বার্ষিক পরিকল্পনার খাতওয়ারী লক্ষ্য, উদ্দেশ্য ও পরিমাপযোগ্য সূচক নির্ধারণ

নং	বার্ষিক পরিকল্পনার লক্ষ্য	খাত	উদ্দেশ্য	পরিমাপযোগ্য সূচক
১	শিক্ষার্থীদের জন্য শিক্ষা প্রতিষ্ঠানে শিক্ষার উপযুক্ত পরিবেশ সৃষ্টির মাধ্যমে উপস্থিতি বৃদ্ধি করা	শিক্ষা	০৬ টি বিদ্যালয়ের অবকাঠামো উন্নয়ন ও আসবাবপত্র সরবরাহকরণ ২০ জন মেধাবী ছাত্রীর মাঝে বাই-সাইকেল বিতরণ ৬০টি শিক্ষা প্রতিষ্ঠানের মাঝে খেলাধুলার সামগ্রী বিতরণ	১৫০০ ছাত্রছাত্রী উপকৃত হবে এবং যা বিদ্যালয়ে শিক্ষা গ্রহণের পরিবেশের উন্নতি করবে
২	জনগণের মাঝে পানিবাহিত রোগের ঝুঁকি কমানো	জনস্বাস্থ্য	৫০টি পরিবারের মাঝে নলকূপ বিতরণ	২০০ জন অধিবাসীর সুপেয় পানি পান নিশ্চিত হবে
৩	জলাবদ্ধতা দূর করে সড়ক যোগাযোগ উন্নয়ন ও স্থানীয় অবকাঠামো উন্নয়নের মাধ্যমে পরিসেবাগুলোতে জনগণের প্রবেশগম্যতা বৃদ্ধি	যোগাযোগ ও অবকাঠামো	যাতায়তের সুবিধার্থে ১০০০ মিটার সড়ক সিচি/এইচবিবি করণ সড়কের ভাঙন রোধে ৩০০ মিটার প্রটেকশন ওয়াল নির্মাণ জলাবদ্ধতা দূরীকরণে ৫০০ মিটার ড্রেন ও ১০টি কার্নভাট/ইউড্রেন নির্মাণ রাত্রিকালীন সময়ে জনগণের যাতায়তের সুবিধার্থে ১০০টি সোলার বাতি স্থাপন ১০টি সরকারি স্থাপনার নিরমান/সংস্কার	১.৫ লক্ষ অধিবাসীর জন্য পরিসেবাগুলোতে (সরকারি অফিস, সেবাকেন্দ্র, গ্রোথ সেন্টার, গারমীন হাত-বাজার) প্রবেশগম্যতা বৃদ্ধিতে সহায়ক হবে
৪	কৃষক, খামারি ও মৎস্য চাষীদের প্রশিক্ষণের ও উপকরণ প্রদানের মাধ্যমে তাদের আয় বৃদ্ধি ও জীবনমানের উন্নয়ন করা	কৃষি	ফসলের উৎপাদন বৃদ্ধির লক্ষ্যে গরীব ও প্রান্তিক কৃষকদের মাঝে ২০০টি স্প্রে মেশিন বিতরণ	৪০০ হেক্টর জমিতে ফসল উৎপাদন বৃদ্ধিতে সহায়ক হবে
৫	বেকার যুবক ও যুব মহিলা এবং অসহায় নারীদের আত্মকর্মসংস্থান সৃষ্টি করার মাধ্যমে জীবনমানের উন্নয়ন ঘটানো	কর্মসংস্থান	১৫০ জন বেকার যুবক ও যুব মহিলা এবং অসহায় নারী কর্মসংস্থান সৃষ্টির লক্ষ্যে প্রশিক্ষণ ও উপকরণ প্রদান	১৫০ জন বেকার যুবক ও যুব মহিলা এবং অসহায় নারী কর্মসংস্থান সৃষ্টির সু

৮. প্রকল্প সারসংক্ষেপ

পরিস্থিতি বিশ্লেষণের উপর ভিত্তি করে উপজেলা পরিষদ তাঁদের রূপকল্প, বার্ষিক লক্ষ্য, এবং পরিমাপযোগ্য সূচকের সাথে প্রত্যাশিত ফলাফল নির্ধারণ করেছে। প্রকল্প সার সংক্ষেপ এক নজরে আগামী বছরের বাস্তবায়নযোগ্য ও অগ্রাধিকারমূলক সকল প্রকল্প সর্পর্কে ধারণা প্রদান করে। প্রকল্প সার সংক্ষেপ প্রকল্পের অবস্থান, বিবরণ, প্রত্যাশিত উপকারভোগী, ও ব্যয় সর্পর্কে ধারণা দেয় যার ফলে প্রকল্পের প্রয়োজনীয়তা, বাস্তবায়নের সম্ভাবনা, ও বাস্তবায়নের সময়সীমা নির্ধারণ করে দেয়। আদিতমারি উপজেলা পরিষদ বার্ষিক পরিকল্পনা ২০২২-২২ প্রণয়নে খাত ও অর্থায়নের উৎস ভিত্তিক প্রকল্প সার সংক্ষেপ তৈরী করেছে যেখানে প্রতিটি ইউনিয়নের বিভিন্ন খাতের প্রকল্প অন্তর্ভুক্ত আছে।

ছক ৬ ঃ উপজেলা প্রকল্প সারসংক্ষেপ ২০২২-২৩

প্রকল্পের বিবরণ						অবস্থান	বাস্তবায়নের সময়সূচি			বিনিয়োগ		পরিবীক্ষণ
পরিচিতি ট্যাগ	প্রকল্পের শিরোনাম	বিবরণ	অভিষ্ট/পরিমাণ	প্রত্যাশিত উপকারভোগী নারী/ পুরুষ/ শিশু/ প্রতিবন্ধী	খাত	অবস্থান	আরম্ভের তারিখ	সমাপ্তির তারিখ	বাস্তবায়নকারি সংস্থা	প্রাক্কলিত ব্যয়	তহবিলের উৎস	দায়িত্বশীল সংস্থা
১	আদিতমারি আলিম মাদ্রাসার সীমানা প্রাচীর নির্মাণ	শিক্ষা গ্রহণের পরিবেশ উন্নত হবে	১টি প্রাচীর	২৫৯ জন ছাত্র-ছাত্রী	শিক্ষা		০১/০৭/ ২০২২	৩০/০৬/২০২৩	উপজেলা প্রকৌশলীর কার্যালয়	২ লক্ষ	এডিপি	উপজেলা পরিষদ
২	কমলাবাড়া ইউনিয়নের হাজীগঞ্জ কলেজের সীমানা প্রাচীর নির্মাণ	শিক্ষা গ্রহণের পরিবেশ উন্নত হবে	১টি প্রাচীর	১২০ জন ছাত্র-ছাত্রী	শিক্ষা	কমলাবাড়া ইউনিয়ন	০১/০৭/ ২০২২	৩০/০৬/২০২৩	উপজেলা প্রকৌশলীর কার্যালয়	১ লক্ষ	এডিপি	উপজেলা পরিষদ
৩	পলাশী ইউনিয়নের মহিষাশহর উচ্চ বিদ্যালয় ও কলেজে আসবাবপত্র সরবরাহকরন	শিক্ষা গ্রহণের পরিবেশ উন্নত হবে	বেঞ্চ ও আলমারি	২১২ জন ছাত্র-ছাত্রী	শিক্ষা	পলাশী ইউনিয়ন	০১/০৭/ ২০২২	৩০/০৬/২০২৩	উপজেলা প্রকৌশলীর কার্যালয়	১ লক্ষ	এডিপি	উপজেলা পরিষদ
৪	পলাশী ইউনিয়নের সুফিয়া মনুয়া প্রতিবন্ধী বিদ্যালয়ের টয়লেট নির্মাণ	শিক্ষা গ্রহণের পরিবেশ উন্নত হবে	১টি টয়লেট	৫৯ জন ছাত্র-ছাত্রী	শিক্ষা	পলাশী ইউনিয়ন	০১/০৭/ ২০২২	৩০/০৬/২০২৩	উপজেলা প্রকৌশলীর কার্যালয়	২ লক্ষ	এডিপি	উপজেলা পরিষদ
৫	দুর্গাপুর ইউনিয়নের গন্ধমরুয়া স্কুল ও কলেজের সাইকেল গ্যারেজ নির্মাণ	শিক্ষা গ্রহণের পরিবেশ উন্নত হবে	১টি সাইকেল গ্যারেজ	২৮৯ জন ছাত্র-ছাত্রী	শিক্ষা	দুর্গাপুর ইউনিয়ন	০১/০৭/ ২০২২	৩০/০৬/২০২৩	উপজেলা প্রকৌশলীর কার্যালয়	২ লক্ষ	এডিপি	উপজেলা পরিষদ
৬	সারপুকুর জামিয়া ইসলামিয়া মাদ্রাসার ঘর নির্মাণ	শিক্ষা গ্রহণের পরিবেশ উন্নত হবে	২টি কক্ষ	১৮৯ জন ছাত্র-ছাত্রী	শিক্ষা	সারপুকুর ইউনিয়ন	০১/০৭/ ২০২২	৩০/০৬/২০২৩	উপজেলা প্রকৌশলীর কার্যালয়	২ লক্ষ	এডিপি	উপজেলা পরিষদ
৭	বিভিন্ন ইউনিয়নের গরীব ও মেধাবী ছাত্রীদের মাঝে সাইকেল বিতরণ	শিক্ষা গ্রহণের পরিবেশ উন্নত হবে	২০টি সাইকেল	২০ জন ছাত্র-ছাত্রী	শিক্ষা	সকল ইউনিয়ন	০১/০৭/ ২০২২	৩০/০৬/২০২৩	উপজেলা প্রকৌশলীর কার্যালয়	২ লক্ষ	এডিপি	উপজেলা পরিষদ
৮	বিভিন্ন ইউনিয়নের শিক্ষা প্রতিষ্ঠানের মাঝে খেলাধুলার	শিক্ষা গ্রহণের পরিবেশ উন্নত হবে	৩ রকমের সামগ্রী	৫০০০ জন ছাত্র-ছাত্রী	শিক্ষা	সকল ইউনিয়ন	০১/০৭/ ২০২২	৩০/০৬/২০২৩	উপজেলা প্রকৌশলীর	২ লক্ষ	এডিপি	উপজেলা পরিষদ

প্রকল্পের বিবরণ						অবস্থান	বাস্তবায়নের সময়সূচি			বিনিয়োগ		পরিবীক্ষণ
পরিচিতি ট্যাগ	প্রকল্পের শিরোনাম	বিবরণ	অভিষ্ট/পরিমাণ	প্রত্যাশিত উপকারভোগী নারী/ পুরুষ/ শিশু/ প্রতিবন্ধি	খাত	অবস্থান	আরম্ভের তারিখ	সমাপ্তির তারিখ	বাস্তবায়নকারি সংস্থা	প্রাক্কলিত ব্যয়	তহবিলের উৎস	দায়িত্বশীল সংস্থা
	সামগ্রী বিতরণ								কার্যালয়			
৯	সারপুকুর ইউনিয়নের শিক্ষা প্রতিষ্ঠানের মাঝে খেলাধুলার সামগ্রী বিতরণ	শিক্ষা গ্রহণের পরিবেশ উন্নত হবে	৩ রকমের সামগ্রী	২০০০ জন ছাত্র-ছাত্রী	শিক্ষা	সারপুকুর ইউনিয়ন	০১/০৭/ ২০২২	৩০/০৬/২০২৩	উপজেলা প্রকৌশলীর কার্যালয়	২ লক্ষ	এডিপি	উপজেলা পরিষদ
১০	কমলাবাড়ী ইউনিয়নের শিক্ষা প্রতিষ্ঠানের মাঝে খেলাধুলার সামগ্রী বিতরণ	শিক্ষা গ্রহণের পরিবেশ উন্নত হবে	৩ রকমের সামগ্রী	২০০০ জন ছাত্র-ছাত্রী	শিক্ষা	কমলাবাড়ী ইউনিয়ন	০১/০৭/ ২০২২	৩০/০৬/২০২৩	উপজেলা প্রকৌশলীর কার্যালয়	২ লক্ষ	এডিপি	উপজেলা পরিষদ
১১	আদিতমারি উপজেলার বিভিন্ন গরীব পরিবারের মাঝে নলকূপ সরবরাহকরন	জনগণের সুপেয় পানি পান নিশ্চিত হবে	১৫টি নলকূপ	১৫০ পরিবার	স্বাস্থ্য	সকল ইউনিয়ন	০১/০৭/ ২০২২	৩০/০৬/২০২৩	উপজেলা প্রকৌশলীর কার্যালয়	২ লক্ষ	এডিপি	উপজেলা পরিষদ
১২	পলাশি ইউনিয়নের ৯ নং ওয়ার্ডে দেওডোবা বাজারে পাবলিক টয়লেট নির্মাণ	জনস্বাস্থ্যের উন্নতি হবে	১টি টয়লেট	২০০০ জন অধিবাসি	স্বাস্থ্য	পলাশী ইউনিয়ন	০১/০৭/ ২০২২	৩০/০৬/২০২৩	উপজেলা প্রকৌশলীর কার্যালয়	১ লক্ষ	এডিপি	উপজেলা পরিষদ
১৩	ভাদাই ইউনিয়নের হতদরিদ্র পরিবারের মাঝে নলকূপ বিতরণ	জনগণের সুপেয় পানি পান নিশ্চিত হবে	১৫টি নলকূপ	১৫০ পরিবার	স্বাস্থ্য	ভাদাই ইউনিয়ন	০১/০৭/ ২০২২	৩০/০৬/২০২৩	উপজেলা প্রকৌশলীর কার্যালয়	২ লক্ষ	এডিপি	উপজেলা পরিষদ
১৪	মহিষখোচা ইউনিয়নের ৮নং ওয়ার্ডে চৌধুরী বাজার হইতে খামারপাড়া সরকারি প্রাথমিক বিদ্যালয় পর্যন্ত সিসি রাস্তা নির্মাণ	জনগণের যাতায়তের পথ সুগম হবে	৪০ মিটার	১৮০০ পরিবার	যোগাযোগ ও অবকাঠামো উন্নয়ন	মহিষখোচা ইউনিয়ন	০১/০৭/ ২০২২	৩০/০৬/২০২৩	উপজেলা প্রকৌশলীর কার্যালয়	৪ লক্ষ	এডিপি	উপজেলা পরিষদ
১৫	ভাদাই ইউনিয়ন পরিষদের গোলচত্বর ও পাকা রাস্তা নির্মাণ	সেবাগ্রহীতাগণের সেবাপ্রাপ্তি সহজতর হবে	১টি গোলঘর ও ২০মিটার রাস্তা	১৫০০০ অধিবাসী	যোগাযোগ ও অবকাঠামো উন্নয়ন	ভাদাই ইউনিয়ন	০১/০৭/ ২০২২	৩০/০৬/২০২৩	উপজেলা প্রকৌশলীর কার্যালয়	৩ লক্ষ	এডিপি	উপজেলা পরিষদ
১৬	উপজেলা খাদ্য নিয়ন্ত্রকের অফিসের সামনের রাস্তা সিসি করণ	সেবাগ্রহীতাগণের সেবাপ্রাপ্তি সহজতর হবে	১০মি রাস্তা	২ লক্ষ অধিবাসী	যোগাযোগ ও অবকাঠামো উন্নয়ন	ভাদাই ইউনিয়ন	০১/০৭/ ২০২২	৩০/০৬/২০২৩	উপজেলা প্রকৌশলীর কার্যালয়	১ লক্ষ	এডিপি	উপজেলা পরিষদ
১৭	আদিতমারি থানার অভ্যন্তরের রাস্তা নির্মাণ	সেবাগ্রহীতাগণের সেবাপ্রাপ্তি সহজতর হবে	১৫ মিটার রাস্তা	২ লক্ষ অধিবাসী	যোগাযোগ ও অবকাঠামো	ভাদাই ইউনিয়ন	০১/০৭/ ২০২২	৩০/০৬/২০২৩	উপজেলা প্রকৌশলীর কার্যালয়	২ লক্ষ	এডিপি	উপজেলা পরিষদ

প্রকল্পের বিবরণ						অবস্থান	বাস্তবায়নের সময়সূচি			বিনিয়োগ		পরিবীক্ষণ
পরিচিতি ট্যাগ	প্রকল্পের শিরোনাম	বিবরণ	অভিষ্টি/পরিমাণ	প্রত্যাশিত উপকারভোগী নারী/ পুরুষ/ শিশু/ প্রতিবন্ধি	খাত	অবস্থান	আরম্ভের তারিখ	সমাপ্তির তারিখ	বাস্তবায়নকারি সংস্থা	প্রাক্কলিত ব্যয়	তহবিলের উৎস	দায়িত্বশীল সংস্থা
					উন্নয়ন							
১৮	উপজেলা পরিষদ চত্বরের অভ্যন্তরীণ পুকুরের প্যালাসাইডিং করণ ও পুকুর পাড়ের বাকি অংশে ল্যাম্প পোস্ট স্থাপন	সেবাগ্রহীতাগণের সেবাপ্রাপ্তি সহজতর হবে	১৫০ মিটার প্যালাসাইডিং	২ লক্ষ অধিবাসী	যোগাযোগ ও অবকাঠামো উন্নয়ন	ভাদাই ইউনিয়ন	০১/০৭/ ২০২২	৩০/০৬/২০২৩	উপজেলা প্রকৌশলীর কার্যালয়	১০ লক্ষ	এডিপি	উপজেলা পরিষদ
১৯	পলাশী ৫নং ওয়ার্ডে সুলতানের পুকুরের পাশের রাস্তায় প্যালাসাইডিং নির্মাণ	সড়কের ভাঙন রোধ হবে এবং যাতায়ৎ ব্যবস্থার উন্নতি হবে	১০ মিটার	১৫০০ অধিবাসী	যোগাযোগ ও অবকাঠামো উন্নয়ন	পলাশী ইউনিয়ন	০১/০৭/ ২০২২	৩০/০৬/২০২৩	উপজেলা প্রকৌশলীর কার্যালয়	১ লক্ষ	এডিপি	উপজেলা পরিষদ
২০	ভেলাবাড়ি ইউনিয়নের আবদুর রশিদের বাড়ীর নিকট পুকুরে প্যালাসাইডিং নির্মাণ	সড়কের ভাঙন রোধ হবে এবং যাতায়ৎ ব্যবস্থার উন্নতি হবে	১৫ মিটার	২৭০০ অধিবাসী	যোগাযোগ ও অবকাঠামো উন্নয়ন	ভেলাবাড়ি ইউনিয়ন	০১/০৭/ ২০২২	৩০/০৬/২০২৩	উপজেলা প্রকৌশলীর কার্যালয়	২.৫ লক্ষ	এডিপি	উপজেলা পরিষদ
২১	ভাদাই ইউনিয়নের ০৯নং ওয়ার্ডে জলাবদ্ধতা নিষ্কাশনের জন্য ড্রেন নির্মাণ	অত্র এলাকার জলাবদ্ধতা দূর হবে	৫০ মিটার	২০০০ অধিবাসী	যোগাযোগ ও অবকাঠামো উন্নয়ন	ভাদাই ইউনিয়ন	০১/০৭/ ২০২২	৩০/০৬/২০২৩	উপজেলা প্রকৌশলীর কার্যালয়	৫ লক্ষ	ইউজিডিপি	উপজেলা পরিষদ
২২	কমলাবাড়ি ইউনিয়নের ০৯ নং ওয়ার্ডে জলাবদ্ধতা নিষ্কাশনের জন্য ড্রেন নির্মাণ	অত্র এলাকার জলাবদ্ধতা দূর হবে	৫০ মিটার	২০০০ অধিবাসী	যোগাযোগ ও অবকাঠামো উন্নয়ন	কমলাবাড়ি ইউনিয়ন	০১/০৭/ ২০২২	৩০/০৬/২০২৩	উপজেলা প্রকৌশলীর কার্যালয়	৫ লক্ষ	ইউজিডিপি	উপজেলা পরিষদ
২৩	দুর্গাপুর ইউনিয়নের ৬নং ওয়ার্ডে উত্তর গোবধা মৌজায় ডাঃ রাহেনুল আলমের বাড়ীর সামনে বক্স কার্লভাট নির্মাণ	অত্র এলাকার জলাবদ্ধতা দূর হবে	৫ মিটার	৭০০ অধিবাসী	যোগাযোগ ও অবকাঠামো উন্নয়ন	দুর্গাপুর ইউনিয়ন	০১/০৭/ ২০২২	৩০/০৬/২০২৩	উপজেলা প্রকৌশলীর কার্যালয়	১ লক্ষ	এডিপি	উপজেলা পরিষদ
২৪	দুর্গাপুর ইউনিয়নের ৮নং ওয়ার্ডে গন্ধমরুয়া মৌজায় মেহেরুল হকের বাড়ীর সামনে ইউডেন নির্মাণ	অত্র এলাকার জলাবদ্ধতা দূর হবে	৫ মিটার	২০০ অধিবাসী	যোগাযোগ ও অবকাঠামো উন্নয়ন	দুর্গাপুর ইউনিয়ন	০১/০৭/ ২০২২	৩০/০৬/২০২৩	উপজেলা প্রকৌশলীর কার্যালয়	১ লক্ষ	এডিপি	উপজেলা পরিষদ
২৫	দুর্গাপুর ইউনিয়নের ৭নং ওয়ার্ডে সাইদুলের বাড়ীর সামনে	অত্র এলাকার জলাবদ্ধতা দূর হবে	৫ মিটার	১৫০ অধিবাসী	যোগাযোগ ও	দুর্গাপুর ইউনিয়ন	০১/০৭/ ২০২২	৩০/০৬/২০২৩	উপজেলা প্রকৌশলীর	১ লক্ষ	এডিপি	উপজেলা পরিষদ

প্রকল্পের বিবরণ						অবস্থান	বাস্তবায়নের সময়সূচি			বিনিয়োগ		পরিবীক্ষণ
পরিচিতি ট্যাগ	প্রকল্পের শিরোনাম	বিবরণ	অভিষ্টি/পরিমাণ	প্রত্যাশিত উপকারভোগী নারী/ পুরুষ/ শিশু/ প্রতিবন্ধি	খাত	অবস্থান	আরম্ভের তারিখ	সমাপ্তির তারিখ	বাস্তবায়নকারি সংস্থা	প্রাক্কলিত ব্যয়	তহবিলের উৎস	দায়িত্বশীল সংস্থা
	ইউডেন নির্মাণ				অবকাঠামো উন্নয়ন				কার্যালয়			
২৬	দুর্গাপুর ইউনিয়নের ৯নং ওয়ার্ডে হিরানাল মালীর বাড়ীর সামনে ইউডেন নির্মাণ	অত্র এলাকার জলাবদ্ধতা দূর হবে	৫ মিটার	৩৪০ অধিবাসী	যোগাযোগ ও অবকাঠামো উন্নয়ন	দুর্গাপুর ইউনিয়ন	০১/০৭/ ২০২২	৩০/০৬/২০২৩	উপজেলা প্রকৌশলীর কার্যালয়	১ লক্ষ	এডিপি	উপজেলা পরিষদ
২৭	দুর্গাপুর ইউনিয়নের ৬নং ওয়ার্ডে জন্নারের বাড়ীর পেছনে পানি নিষ্কাশনের জন্য ইউডেন নির্মাণ	অত্র এলাকার জলাবদ্ধতা দূর হবে	৫ মিটার	২০০ অধিবাসী	যোগাযোগ ও অবকাঠামো উন্নয়ন	দুর্গাপুর ইউনিয়ন	০১/০৭/ ২০২২	৩০/০৬/২০২৩	উপজেলা প্রকৌশলীর কার্যালয়	১ লক্ষ	এডিপি	উপজেলা পরিষদ
২৮	দুর্গাপুর ইউনিয়নের ৬নং ওয়ার্ডে বখতিয়ারের বাড়ীর সামনে পানি নিষ্কাশনের জন্য ইউডেন নির্মাণ	অত্র এলাকার জলাবদ্ধতা দূর হবে	৫ মিটার	৪০ অধিবাসী	যোগাযোগ ও অবকাঠামো উন্নয়ন	দুর্গাপুর ইউনিয়ন	০১/০৭/ ২০২২	৩০/০৬/২০২৩	উপজেলা প্রকৌশলীর কার্যালয়	০.৫ লক্ষ	এডিপি	উপজেলা পরিষদ
২৯	কমলাবাড়ী ইউনিয়নের ৭নং ওয়ার্ডে চারিতাবাড়ী রুস্তমের বাড়ীর উত্তর পাশে ইউডেন নির্মাণ	অত্র এলাকার জলাবদ্ধতা দূর হবে	৫ মিটার	১২০ অধিবাসী	যোগাযোগ ও অবকাঠামো উন্নয়ন	কমলাবাড়ী ইউনিয়ন	০১/০৭/ ২০২২	৩০/০৬/২০২৩	উপজেলা প্রকৌশলীর কার্যালয়	১.০৩ লক্ষ	এডিপি	উপজেলা পরিষদ
৩০	পলাশী ইউনিয়নের ৩নং ওয়ার্ডের বাইতুস সালাম জামে মসজিদের পশ্চিম পার্শ্বস্থ কবরস্থানের পানি নিষ্কাশনের জন্য ড্রেন নির্মাণ	অত্র এলাকার জলাবদ্ধতা দূর হবে	৫ মিটার	৭১০ অধিবাসী	যোগাযোগ ও অবকাঠামো উন্নয়ন	পলাশী ইউনিয়ন	০১/০৭/ ২০২২	৩০/০৬/২০২৩	উপজেলা প্রকৌশলীর কার্যালয়	১ লক্ষ	এডিপি	উপজেলা পরিষদ
৩১	পলাশী ইউনিয়নের ৪নং ওয়ার্ডের জহরুলের বাড়ীর পাশের রাস্তায় কার্লভাট নির্মাণ	অত্র এলাকার জলাবদ্ধতা দূর হবে	৫ মিটার	৩০ অধিবাসী	যোগাযোগ ও অবকাঠামো উন্নয়ন	পলাশী ইউনিয়ন	০১/০৭/ ২০২২	৩০/০৬/২০২৩	উপজেলা প্রকৌশলীর কার্যালয়	১ লক্ষ	এডিপি	উপজেলা পরিষদ
৩২	দুর্গাপুর ইউনিয়নের ৮নং ওয়ার্ডে হায়দর মুন্সীর বাড়ীর উত্তর পাশে ইউডেন নির্মাণ	অত্র এলাকার জলাবদ্ধতা দূর হবে	১০ মিটার	৮০০ অধিবাসী	যোগাযোগ ও অবকাঠামো উন্নয়ন	দুর্গাপুর ইউনিয়ন	০১/০৭/ ২০২২	৩০/০৬/২০২৩	উপজেলা প্রকৌশলীর কার্যালয়	২ লক্ষ	এডিপি	উপজেলা পরিষদ
৩৩	উপজেলার গুরুত্বপূর্ণ সড়কে	রাত্ৰিকালীন জনগণের	১০০ টি বাতি	২ লক্ষ	যোগাযোগ	ভাদাই	০১/০৭/ ২০২২	৩০/০৬/২০২৩	উপজেলা	৩০ লক্ষ	ইউজিডিপি	উপজেলা

প্রকল্পের বিবরণ						অবস্থান	বাস্তবায়নের সময়সূচি			বিনিয়োগ		পরিবীক্ষণ
পরিচিতি ট্যাগ	প্রকল্পের শিরোনাম	বিবরণ	অভিষ্ট/পরিমাণ	প্রত্যাশিত উপকারভোগী নারী/ পুরুষ/ শিশু/ প্রতিবন্ধি	খাত	অবস্থান	আরম্ভের তারিখ	সমাপ্তির তারিখ	বাস্তবায়নকারি সংস্থা	প্রাক্কলিত ব্যয়	তহবিলের উৎস	দায়িত্বশীল সংস্থা
	সোলার স্ট্রীট লাইট স্থাপন	যাতায়ত ব্যবস্থার উন্নতি হবে		অধিবাসী	ও অবকাঠামো উন্নয়ন	ইউনিয়ন			প্রকৌশলীর কার্যালয়			পরিষদ
৩৪	উপজেলা মহিলা বিষয়ক কর্মকর্তার অফিসের নির্মাণাধীন অফিস কক্ষ সমাপ্তকরণ	সেবাগ্রহীতাগণের সেবাপ্রাপ্তি সহজতর হবে	২টি কক্ষ	২ লক্ষ অধিবাসী	যোগাযোগ ও অবকাঠামো উন্নয়ন	ভাদাই ইউনিয়ন	০১/০৭/ ২০২২	৩০/০৬/২০২৩	উপজেলা প্রকৌশলীর কার্যালয়	২ লক্ষ	এডিপি	উপজেলা পরিষদ
৩৫	উপজেলা সমাজসেবা অফিসের সেবাগ্রহীতাগণের জন্য নির্মাণাধীন গোল ঘরের অসমাপ্ত কাজ সমাপ্তকরণ	সেবাগ্রহীতাগণের সেবাপ্রাপ্তি সহজতর হবে	১টি গোলঘর	২ লক্ষ অধিবাসী	যোগাযোগ ও অবকাঠামো উন্নয়ন	ভাদাই ইউনিয়ন	০১/০৭/ ২০২২	৩০/০৬/২০২৩	উপজেলা প্রকৌশলীর কার্যালয়	২ লক্ষ	এডিপি	উপজেলা পরিষদ
৩৬	উপজেলা প্রাণীসম্পদ কার্যালয়ের জন্য ক্যাটেল শেড নির্মাণ	সেবাগ্রহীতাগণের সেবাপ্রাপ্তি সহজতর হবে	১টি ক্যাটেল শেড	২ লক্ষ অধিবাসী	যোগাযোগ ও অবকাঠামো উন্নয়ন	ভাদাই ইউনিয়ন	০১/০৭/ ২০২২	৩০/০৬/২০২৩	উপজেলা প্রকৌশলীর কার্যালয়	২ লক্ষ	এডিপি	উপজেলা পরিষদ
৩৭	আদিতমারি থানার সেপটিক ট্যাংক নির্মাণ	সেবাগ্রহীতাগণের সেবাপ্রাপ্তি সহজতর হবে	১টি সেপটিক ট্যাংক	২ লক্ষ অধিবাসী	যোগাযোগ ও অবকাঠামো উন্নয়ন	ভাদাই ইউনিয়ন	০১/০৭/ ২০২২	৩০/০৬/২০২৩	উপজেলা প্রকৌশলীর কার্যালয়	১ লক্ষ	এডিপি	উপজেলা পরিষদ
৩৮	আদিতমারি উপজেলা ফায়ার সার্ভিস অফিসে আইপিএস সরবরাহকরণ	সেবাগ্রহীতাগণের সেবাপ্রাপ্তি সহজতর হবে	১টি আইপিএস	২ লক্ষ অধিবাসী	যোগাযোগ ও অবকাঠামো উন্নয়ন	ভাদাই ইউনিয়ন	০১/০৭/ ২০২২	৩০/০৬/২০২৩	উপজেলা প্রকৌশলীর কার্যালয়	০.৫ লক্ষ	এডিপি	উপজেলা পরিষদ
৩৯	সারপুকুর ইউনিয়ন পরিষদের বাউন্ডারী ওয়াল নির্মাণ	সেবাগ্রহীতাগণের সেবাপ্রাপ্তি সহজতর হবে	৩০ মিটার	২০০০০ অধিবাসী	যোগাযোগ ও অবকাঠামো উন্নয়ন	সারপুকুর ইউনিয়ন	০১/০৭/ ২০২২	৩০/০৬/২০২৩	উপজেলা প্রকৌশলীর কার্যালয়	৩.০৫ লক্ষ	এডিপি	উপজেলা পরিষদ
৪০	সাপ্টিবাড়ি ইউনিয়ন পরিষদের বাউন্ডারী ওয়াল ও গেট নির্মাণ	সেবাগ্রহীতাগণের সেবাপ্রাপ্তি সহজতর হবে	৩০ মিটার	২৫০০০ অধিবাসী	যোগাযোগ ও অবকাঠামো উন্নয়ন	সাপ্টিবাড়ি ইউনিয়ন	০১/০৭/ ২০২২	৩০/০৬/২০২৩	উপজেলা প্রকৌশলীর কার্যালয়	৩.০৫ লক্ষ	এডিপি	উপজেলা পরিষদ

প্রকল্পের বিবরণ						অবস্থান	বাস্তবায়নের সময়সূচি			বিনিয়োগ		পরিবীক্ষণ
পরিচিতি ট্যাগ	প্রকল্পের শিরোনাম	বিবরণ	অভিষ্ট/পরিমাণ	প্রত্যাশিত উপকারভোগী নারী/পুরুষ/শিশু/প্রতিবন্ধি	খাত	অবস্থান	আরম্ভের তারিখ	সমাপ্তির তারিখ	বাস্তবায়নকারি সংস্থা	প্রাক্কলিত ব্যয়	তহবিলের উৎস	দায়িত্বশীল সংস্থা
৪১	ভাদাই ইউনিয়ন পরিষদের বাউন্ডারি ওয়াল সংস্কার	সেবাগ্রহীতাগণের সেবাপ্রাপ্তি সহজতর হবে	২০ মিটার	১৮০০০ অধিবাসী	যোগাযোগ ও অবকাঠামো উন্নয়ন	ভাদাই ইউনিয়ন	০১/০৭/২০২২	৩০/০৬/২০২৩	উপজেলা প্রকৌশলীর কার্যালয়	২ লক্ষ	এডিপি	উপজেলা পরিষদ
৪২	ভাদাই ইউনিয়ন পরিষদের ডিজিটাল সেন্টারের জন্য মালামাল ক্রয়	সেবাগ্রহীতাগণের সেবাপ্রাপ্তি সহজতর হবে	কম্পিটার ও প্রিন্টার	২৬০০০ অধিবাসী	যোগাযোগ ও অবকাঠামো উন্নয়ন	ভাদাই ইউনিয়ন	০১/০৭/২০২২	৩০/০৬/২০২৩	উপজেলা প্রকৌশলীর কার্যালয়	২ লক্ষ	এডিপি	উপজেলা পরিষদ
৪৩	ভেলাবারি ইউনিয়ন পরিষদ চত্বরে পাঠাগার নির্মাণ	নাগরিকদের মননশীলতার উন্নতি হবে	১টি পাঠাগার	১৫০০০ অধিবাসী	যোগাযোগ ও অবকাঠামো উন্নয়ন	ভেলাবাড়ি ইউনিয়ন	০১/০৭/২০২২	৩০/০৬/২০২৩	উপজেলা প্রকৌশলীর কার্যালয়	৩.৫ লক্ষ	এডিপি	উপজেলা পরিষদ
৪৪	য়াদিতমারি প্রেসক্রাবের আসবাবপত্র ক্রয়	নাগরিকদের সেবা প্রাপ্তি নিশ্চিত হবে	টেবিল চেয়ার ২০ সেট	২ লক্ষ অধিবাসী	যোগাযোগ ও অবকাঠামো উন্নয়ন	ভাদাই ইউনিয়ন	০১/০৭/২০২২	৩০/০৬/২০২৩	উপজেলা প্রকৌশলীর কার্যালয়	২ লক্ষ	এডিপি	উপজেলা পরিষদ
৪৫	আদিতমারি উপজেলা কৃষি অফিসের কৃষি সরঞ্জামাদি ক্রয়	কৃষি উৎপাদন বৃদ্ধিতে সহায়ক হবে	বিভিন্ন কৃষি সরঞ্জামাদি	২ লক্ষ অধিবাসী	কৃষি	ভাদাই ইউনিয়ন	০১/০৭/২০২২	৩০/০৬/২০২৩	উপজেলা প্রকৌশলীর কার্যালয়	১.৫ লক্ষ	এডিপি	উপজেলা পরিষদ
৪৬	কমলাবাড়ী ইউনিয়নের গরীব কৃষকদের মাঝে স্প্রে মেশিন বিতরণ	কৃষি উৎপাদন বৃদ্ধিতে সহায়ক হবে	৭০টি স্প্রে মেশিন	৭০ জন কৃষক	কৃষি	কমলাবাড়ী ইউনিয়ন	০১/০৭/২০২২	৩০/০৬/২০২৩	উপজেলা প্রকৌশলীর কার্যালয়	২ লক্ষ	এডিপি	উপজেলা পরিষদ
৪৭	মহিষখোচা ইউনিয়নের গরীব কৃষকদের মাঝে স্প্রে মেশিন বিতরণ	কৃষি উৎপাদন বৃদ্ধিতে সহায়ক হবে	৭০টি স্প্রে মেশিন	৭০ জন কৃষক	কৃষি	মহিষখোচা ইউনিয়ন	০১/০৭/২০২২	৩০/০৬/২০২৩	উপজেলা প্রকৌশলীর কার্যালয়	২ লক্ষ	এডিপি	উপজেলা পরিষদ

প্রকল্পের বিবরণ						অবস্থান	বাস্তবায়নের সময়সূচি			বিনিয়োগ		পরিবীক্ষণ
পরিচিতি ট্যাগ	প্রকল্পের শিরোনাম	বিবরণ	অভিষ্ট/পরিমাণ	প্রত্যাশিত উপকারভোগী নারী/ পুরুষ/ শিশু/ প্রতিবন্ধি	খাত	অবস্থান	আরম্ভের তারিখ	সমাপ্তির তারিখ	বাস্তবায়নকারি সংস্থা	প্রাক্কলিত ব্যয়	তহবিলের উৎস	দায়িত্বশীল সংস্থা
৪৮	পলাশী ইউনিয়নের গরীব কৃষকদের মাঝে স্প্রে মেশিন বিতরণ	কৃষি উৎপাদন বৃদ্ধিতে সহায়ক হবে	৭০টি স্প্রে মেশিন	৭০ জন কৃষক	কৃষি	পলাশী ইউনিয়ন	০১/০৭/ ২০২২	৩০/০৬/২০২৩	উপজেলা প্রকৌশলীর কার্যালয়	২ লক্ষ	এডিপি	উপজেলা পরিষদ
৪৯	ভাদাই ইউনিয়নের গরীব কৃষকদের মাঝে স্প্রে মেশিন বিতরণ	কৃষি উৎপাদন বৃদ্ধিতে সহায়ক হবে	৭০টি স্প্রে মেশিন	৭০ জন কৃষক	কৃষি	ভাদাই ইউনিয়ন	০১/০৭/ ২০২২	৩০/০৬/২০২৩	উপজেলা প্রকৌশলীর কার্যালয়	২ লক্ষ	এডিপি	উপজেলা পরিষদ
৫০	নারী উন্নয়ন ফোরাম হতে উপজেলার অসহায় ও দুঃস্থ মহিলাদের মাঝে সেলাই মেশিন সরবরাহকরন	কর্মসংস্থান সৃষ্টিতে সহায়ক হবে	১৫টি মেশিন	১৫ জন দুঃস্থ মহিলা	কর্মসংস্থান	সকল ইউনিয়ন	০১/০৭/ ২০২২	৩০/০৬/২০২৩	উপজেলা প্রকৌশলীর কার্যালয়	১.৫ লক্ষ	এডিপি	উপজেলা পরিষদ
৫১	ভাদাই ইউনিয়নের হতদরিদ্র নারীদের মাঝে সেলাই মেশিন বিতরণ	কর্মসংস্থান সৃষ্টিতে সহায়ক হবে	১৮টি মেশিন	১৮ জন দুঃস্থ মহিলা	কর্মসংস্থান	ভাদাই ইউনিয়ন	০১/০৭/ ২০২২	৩০/০৬/২০২৩	উপজেলা প্রকৌশলীর কার্যালয়	২ লক্ষ	এডিপি	উপজেলা পরিষদ
৫২	বেকার যুবকদের ফ্রি-ল্যান্সিং এর উপর প্রশিক্ষণ	কর্মসংস্থানের ব্যবস্থা হবে	২৫ জন প্রশিক্ষণার্থী	২৫ পরিবার	কর্মসংস্থান	সকল ইউনিয়ন	০১/০৭/ ২০২২	৩০/০৬/২০২৩	উপজেলা আইসিটি/ মাধ্যমিক শিক্ষা অফিস	১.৬৬ লক্ষ	ইউজিডিপি	উপজেলা পরিষদ
৫৩	বেকার যুবকদের বসতবাড়ীর আশিনায় পারিবারিক পুষ্টি বাগান স্থাপন বিষয়ক প্রশিক্ষণ	কর্মসংস্থানের ব্যবস্থা হবে	২৫ জন প্রশিক্ষণার্থী	২৫ পরিবার	কর্মসংস্থান	সকল ইউনিয়ন	০১/০৭/ ২০২২	৩০/০৬/২০২৩	উপজেলা কৃষি অফিস	১.৬৬ লক্ষ	ইউজিডিপি	উপজেলা পরিষদ
৫৪	উপজেলার বেকার যুবক যুবতীদের মোটর ড্রাইভিং প্রশিক্ষণ	কর্মসংস্থানের ব্যবস্থা হবে	২৫ জন প্রশিক্ষণার্থী	২৫ পরিবার	কর্মসংস্থান	সকল ইউনিয়ন	০১/০৭/ ২০২২	৩০/০৬/২০২৩	উপজেলা সমবায় অফিস	১.৬৬ লক্ষ	ইউজিডিপি	উপজেলা পরিষদ

প্রকল্পের বিবরণ						অবস্থান	বাস্তবায়নের সময়সূচি			বিনিয়োগ		পরিবীক্ষণ
পরিচিতি ট্যাগ	প্রকল্পের শিরোনাম	বিবরণ	অভিষ্ট/পরিমাণ	প্রত্যাশিত উপকারভোগী নারী/ পুরুষ/ শিশু/ প্রতিবন্ধি	খাত	অবস্থান	আরম্ভের তারিখ	সমাপ্তির তারিখ	বাস্তবায়নকারি সংস্থা	প্রাক্কলিত ব্যয়	তহবিলের উৎস	দায়িত্বশীল সংস্থা
৫৫	বেকার যুবক যুবতীদের ইলেক্ট্রিকওয়ারিং প্রশিক্ষণ	কর্মসংস্থানের ব্যবস্থা হবে	২৫ জন প্রশিক্ষণার্থী	২৫ পরিবার	কর্মসংস্থান	সকল ইউনিয়ন	০১/০৭/ ২০২২	৩০/০৬/২০২৩	উপজেলা যুব উন্নয়ন/ প্রকৌশল অফিস	১.৬৬ লক্ষ	ইউজিডিপি	উপজেলা পরিষদ
৫৬	মৃৎ শিল্প সমবায়ীদের আর্থসামাজিক উন্নয়নে যান্ত্রিক ও বাস্তবধর্মী প্রশিক্ষণ	কর্মসংস্থানের ব্যবস্থা হবে	২৫ জন প্রশিক্ষণার্থী	২৫ পরিবার	কর্মসংস্থান	সকল ইউনিয়ন	০১/০৭/ ২০২২	৩০/০৬/২০২৩	উপজেলা সমাজসেবা অফিস	১.৬৬ লক্ষ	ইউজিডিপি	উপজেলা পরিষদ
৫৭	সরকারি কর্মকর্তাদের ই ফাইলিং এর উপর প্রশিক্ষণ	সরকারি কর্মকর্তা ও কর্মচারীদের দক্ষতা বৃদ্ধি পাবে	৫০ জন প্রশিক্ষণার্থী	২ লক্ষ অধিবাসী		উপজেলা পরিষদ	০১/০৭/ ২০২২	৩০/০৬/২০২৩	উপজেলা নির্বাহী অফিসারের কার্যালয়	১.৬৬ লক্ষ	ইউজিডিপি	উপজেলা পরিষদ

৯. বার্ষিক উন্নয়ন পরিকল্পনা পরিবীক্ষণ ও পর্যালোচনা:

উপজেলা পরিষদ বার্ষিক উন্নয়ন পরিকল্পনার বাস্তবায়ন পরিবীক্ষণ () করবে। বার্ষিক উন্নয়ন পরিকল্পনা বাস্তবায়নের অগ্রগতি তত্ত্বাবধানের ক্ষেত্রে উপজেলা চেয়ারম্যান প্রধান ভূমিকা পালন করবেন এবং ইউএনও এ বিষয়ে তাকে সহযোগিতা করবে। প্রকল্পের প্রতিটি বাস্তবায়নকারী সংস্থা অর্থ, বাজেট, পরিকল্পনা ও স্থানীয় সম্পদ আরোহণ বিষয়ক উপজেলা কমিটির নিকট ত্রৈমাসিক অগ্রগতি প্রতিবেদন পেশ করবে। অগ্রগতি প্রতিবেদন সন্নিবেশিত করে পরিবীক্ষণ প্রতিবেদন প্রস্তুত করার বিষয়ে অর্থ, বাজেট, পরিকল্পনা ও স্থানীয় সম্পদ আরোহণ বিষয়ক উপজেলা কমিটিকে টিজিপি সহযোগিতা করবে। উক্ত প্রতিবেদন উপজেলা পরিষদের নিয়মিত সভায় ত্রৈমাসিক ভিত্তিতে (অক্টোবর, জানুয়ারি ও এপ্রিল মাসে) পর্যালোচনার জন্য পেশ করবে।

উপজেলা পরিষদের সভায় উপজেলা পরিষদ প্রকল্প/ স্কিম পর্যালোচনা করবে। অভিষ্ট সূচক ও প্রত্যাশিত সময়সীমার বিষয়ে বিশেষ গুরুত্ব দিয়ে পর্যবেক্ষণ করবে। পরিষদ পর্যবেক্ষণের ভিত্তিতে প্রয়োজন অনুসারে কোন প্রকল্প বাতিল করা অন্য প্রকল্পে সম্পদ স্থানান্তর করার (নতুন জরুরী প্রয়োজন, চাহিদা বা অগ্রাধিকার) সিদ্ধান্ত নিতে পারবে।

সারণী ৭ : বার্ষিক উন্নয়ন পরিকল্পনার সময় কাঠামো ও পর্যালোচনা চক্র

মাস	২০২০	২০২২
মে	বার্ষিক বাজেট এবং বার্ষিক পরিকল্পনা অনুমোদন	
জুন	বর্তমান বার্ষিক পরিকল্পনা অনুমোদন	
জুলাই	বাস্তবায়ন এবং প্রকল্পসমূহের পরিবীক্ষণ	
আগষ্ট		
সেপ্টেম্বর		
অক্টোবর	১ম ত্রৈমাসিক পরিবীক্ষণ প্রতিবেদন	
নভেম্বর		
ডিসেম্বর		
জানুয়ারি	২য় ত্রৈমাসিক পরিবীক্ষণ প্রতিবেদন	
ফেব্রুয়ারি		পরবর্তী বার্ষিক পরিকল্পনার জন্য প্রয়োজনীয় এমন উন্নয়ন প্রকল্প সনাক্ত করন এবং অগ্রাধিকার প্রদান
মার্চ		বার্ষিক উন্নয়ন পরিকল্পনার জন্য প্রকল্প তালিকা প্রস্তুতি এবং উপজেলা পরিষদে জমা
এপ্রিল	৩য় ত্রৈমাসিক পরিবীক্ষণ প্রতিবেদন	নতুন প্রকল্পসমূহের বিস্তারিত পরিকল্পনা এবং ব্যয় প্রাক্কলন
মে		বার্ষিক বাজেট এবং বার্ষিক পরিকল্পনা অনুমোদন
জুন		
জুলাই	বার্ষিক বাস্তবায়ন প্রতিবেদন	নতুন বার্ষিক পরিকল্পনা বাস্তবায়ন এবং পরিবীক্ষণ