



# লালমনিরহাট জেলা

বার্ষিক  
প্রতিবেদন  
২০২২-২০২৩



জেলা পরিসংখ্যান অফিস, লালমনিরহাট  
বাংলাদেশ পরিসংখ্যান বারো



## সম্পাদনা পরিষদ

ক্রমিক নং	নাম ও পদবি	কর্মস্থল	কমিটিতে পদবি
০১	জনাব মোঃ আনোয়ারুল ইসলাম উপপরিচালক (ভারপ্রাপ্ত)	জেলা পরিসংখ্যান কার্যালয় লালমনিরহাট	আহ্বায়ক
০২	জনাব সোহাগ এসও	উপজেলা পরিসংখ্যান কার্যালয় পাটগ্রাম, লালমনিরহাট	সদস্য
০৩	জনাব মোঃ আনিছার রহমান ইউএসও (সিসি)	উপজেলা পরিসংখ্যান কার্যালয় আদিতমারী, লালমনিরহাট	সদস্য
০৪	জনাব কৃষ্ণ চন্দ্র বর্মণ ইউএসও (সিসি)	উপজেলা পরিসংখ্যান কার্যালয় হাতীবান্ধা, লালমনিরহাট	সদস্য
০৫	জনাব মোঃ সাদেকুর রহমান এসআই (সংযুক্তি)	জেলা পরিসংখ্যান কার্যালয় লালমনিরহাট	সদস্য
০৬	জনাব শাদী ফরহাদুর রহমান জেএসএ	উপজেলা পরিসংখ্যান কার্যালয় সদর, লালমনিরহাট	সদস্য
০৭	জনাব মোঃ আব্দ আল মোতাকব্বির ডিই/সিও	জেলা পরিসংখ্যান কার্যালয় লালমনিরহাট	সদস্য
০৮	জনাব আবু নাসিম মুহাম্মদ মাহমুদুল করিম ইউএসও	উপজেলা পরিসংখ্যান কার্যালয় সদর, লালমনিরহাট	সদস্য সচিব



উপপরিচালক  
জেলা পরিসংখ্যান কার্যালয়  
লালমনিরহাট

## মুখবন্ধ

দেশের সঠিক পরিকল্পনা প্রনয়ন ও উন্নয়ন মূল্যায়নের জন্য সঠিক পরিসংখ্যানের বিকল্প নেই। পরিকল্পনা মন্ত্রণালয়ের পরিসংখ্যান ও তথ্য ব্যবস্থাপনা বিভাগের অধীন বাংলাদেশ পরিসংখ্যান ব্যুরো (বিবিএস) জাতীয় পরিসংখ্যান সংস্থা হিসাবে সরকারি পরিসংখ্যান প্রস্তুত করে থাকে। স্বাধীনতা-উত্তর কাল থেকেই বিবিএস জাতীয় ও আন্তর্জাতিক মান বজায় রেখে নির্ভরযোগ্য পরিসংখ্যান প্রনয়ন ও প্রকাশ করে আসছে। ১৯৭৪ সালের ২৬ আগস্ট বিভিন্ন মন্ত্রণালয়ের অধীন চারটি পরিসংখ্যান সংস্থাকে এক করে বাংলাদেশ পরিসংখ্যান ব্যুরো (বিবিএস) প্রতিষ্ঠা করেন জাতির পিতা বঙ্গবন্ধু শেখ মুজিবুর রহমান। এরপর অনেক বন্ধুর পথ পেরিয়ে আজ শক্ত ভিতের উপর দাঁড়িয়েছে দেশের পরিসংখ্যান ব্যবস্থা। বাংলাদেশ পরিসংখ্যান ব্যুরোকে প্রাতিষ্ঠানিক রূপদান তথা এর আইনগত ভিত্তি স্থাপনের লক্ষ্যে ২০১৩ সালের ২৭ ফেব্রুয়ারি 'পরিসংখ্যান আইন, ২০১৩' অনুমোদন দেওয়া হয়। পাশাপাশি দেশের পরিসংখ্যান ব্যবস্থার সার্বিক উন্নয়নের স্বার্থে স্বল্প, মধ্য ও দীর্ঘমেয়াদি পরিকল্পনা প্রণয়নের লক্ষ্যে ২০১৩ সালে পরিসংখ্যান উন্নয়নে জাতীয় কৌশলপত্র (এনএসডিএস) অনুমোদন করে সরকার। এসডিজির ২৩১টি সূচকের মধ্যে ১০৫টির উপাত্তই দেবে বাংলাদেশ পরিসংখ্যান ব্যুরো।

বাংলাদেশ পরিসংখ্যান ব্যুরো কর্তৃক নিয়মিত বার্ষিক প্রতিবেদন প্রকাশিত হলেও জেলা পর্যায়ে, জেলা পরিসংখ্যান কার্যালয় লালমনিরহাট কর্তৃক প্রথম বারের মতো বার্ষিক প্রতিবেদন প্রকাশিত হচ্ছে। ২০২২-২৩ অর্থবছরে জেলা পরিসংখ্যান কার্যালয় লালমনিরহাটের যাবতীয় কর্মকান্ডের সমন্বয়ে এই প্রতিবেদন প্রকাশিত হচ্ছে। তথ্য অধিকার আইন ২০১৯ এর আলোকে গৃহীত এ ধরনের উদ্যোগ জনগনের কাছে সরকারের স্বচ্ছতা ও জবাবদিহিতা সুনিশ্চিত করে থাকে।

বাংলাদেশ পরিসংখ্যান ব্যুরোর প্রধান কার্যালয়ের নির্দেশনা মোতাবেক জেলা পরিসংখ্যান কার্যালয়ের পরিসংখ্যানিক ও প্রশাসনিক কার্যক্রম পরিচালিত হয়। এছাড়াও বিভাগীয় পরিসংখ্যান কার্যালয়ের সম্মানিত যুগ্ম-পরিচালক জনাব মোঃ আরিফুল ইসলাম মহোদয়ের প্রত্যক্ষ দিক নির্দেশনায় জাতীয় পরিসংখ্যান প্রস্তুতের নিমিত্ত লালমনিরহাট জেলার পরিসংখ্যানিক কার্যক্রম পরিচালিত হচ্ছে। আমি এই বার্ষিক প্রতিবেদন প্রকাশের সাথে সংশ্লিষ্ট সম্পাদনা পরিষদ, জেলা অফিস ও অধীনস্থ উপজেলা পরিসংখ্যান অফিসের সকল কর্মকর্তা কর্মচারী, জেলা প্রশাসন, উপজেলা প্রশাসন, জনপ্রতিনিধি এবং সর্বপরি লালমনিরহাট বাসীর প্রতি কৃতজ্ঞতা ও ধন্যবাদ জ্ঞাপন করছি।

সেপ্টেম্বর ২০২৩

মোঃ আনোয়ারুল ইসলাম  
উপপরিচালক (ভারপ্রাপ্ত)

## সূচিপত্র

ক্রমিক নং	বিষয়	পৃষ্ঠা নম্বর
০১.০০	বিবিএস পরিচিতি	I
০২.০০	বিবিএস এর কার্যাবলী	I
০৩.০০	জেলা পরিসংখ্যান কার্যালয়, লালমনিরহাট পরিচিতি	I
০৪.০০	জেলা পরিসংখ্যান কার্যালয়, লালমনিরহাট এর কার্যাবলী	I
০৫.০০	জেলা পরিসংখ্যান কার্যালয়, লালমনিরহাট এর সাংগঠনিক কাঠামো	I
০৬.০০	কর্মকর্তা তালিকা	II
০৭.০০	কর্মচারী তালিকা	II
০৮.০০	অধস্তন অফিসসমূহ	II
০৯.০০	নিয়মিত কার্যাবলী	III
০৯.০১	কৃষি পরিসংখ্যান	III
০৯.০২	মূল্য ও মজুরির তথ্য সংগ্রহ	III
০৯.০৩	ইমপ্লুভমেন্ট অব জিডিপি কম্পাইলেশন এন্ড রিবেইজিং অব ইন্ডিসিস	III
১০.০০	শুমারি ও জরিপ কার্যাবলী	III
১০.০১	জনশুমারি ও গৃহগণনা ২০২২	III
১০.০২	SVRS in Digital Platform	IV
১০.০৩	HIES ২০২১-২২	IV
১০.০৪	ত্রৈমাসিক শ্রমশক্তি জরিপ	IV
১০.০৫	ICT সার্ভে	IV
১০.০৬	কারুশিল্পজাত পণ্য জরিপ ২০২২	IV
১০.০৭	প্রায়োগিক সাক্ষরতা নিরূপণ জরিপ ২০২৩	IV
১০.০৮	জনশুমারি ও গৃহগণনা ২০২২ এর ডাটা ক্লিনিং	IV
১০.০৯	আর্থসামাজিক ও জনমিতিক জরিপ ২০২৩	IV
১০.১০	খাদ্য নিরাপত্তা জরিপ	IV
১০.১১	জাতীয় শিশু শ্রম জরিপ ২০২২	V
১১.০০	অন্যান্য কার্যক্রম	V
১১.০১	মাধ্যমিক বিদ্যালয়সমূহে ট্যাবলেট বিতরণ	V
১১.০২	আভ্যন্তরীণ প্রশিক্ষণ	V
১১.০৩	সুশাসন প্রতিষ্ঠার নিমিত্ত অংশীজনের (stakeholders) অংশগ্রহণে সভা	V
১১.০৪	আবেদনের প্রেক্ষিতে তথ্য সরবরাহ	V
১১.০৫	কর্ম-পরিবেশউন্নয়ন	V
১১.০৬	ওয়েব পোর্টাল হালনাগাদকরণ	V
১২.০০	তথ্য প্রদানকারী কর্মকর্তা, বিকল্প তথ্য প্রদানকারী কর্মকর্তা ও আপীল কর্তৃপক্ষ	VI
১৩.০০	বিভিন্ন গুরুত্বপূর্ণ কার্যক্রমের আলোকচিত্র	VII
১৪.০০	এক নজরে লালমনিরহাট জেলার তথ্য	IX

## ১.০। বিবিএস পরিচিতিঃ

বাংলাদেশ পরিসংখ্যান ব্যুরো (বিবিএস) দেশের জাতীয় পরিসংখ্যান সংস্থা হিসাবে কাজ করছে। ১৯৭১ সালের স্বাধীনতা সংগ্রামের পর বাংলাদেশে সঠিক পরিকল্পনা প্রণয়ন, উন্নয়ন ও অগ্রগতি পর্যবেক্ষণে পরিসংখ্যানের গুরুত্ব উপলব্ধি করে বাংলাদেশের স্বপ্নিত জাতির জনক বঙ্গবন্ধু শেখ মুজিবুর রহমানের সুদূরপ্রসারী চিন্তাধারার ফলশ্রুতিতে ও তাঁর দিক-নির্দেশনায় ১৯৭৪ সালে আগষ্ট মাসে বিভিন্ন মন্ত্রণালয়ের অধীনে থাকা ৪টি পরিসংখ্যান অফিস (পরিকল্পনা মন্ত্রণালয়ের অধীন পরিসংখ্যান ব্যুরো, কৃষি মন্ত্রণালয়ের অধীন কৃষি পরিসংখ্যান ব্যুরো ও কৃষি শুমারি কমিশন এবং স্বরাষ্ট্র মন্ত্রণালয়ের অধীন আদমশুমারি কমিশন)-কে একীভূত করে সৃষ্টি করা হয় বাংলাদেশ পরিসংখ্যান ব্যুরো।

## ২.০। বিবিএস এর কার্যাবলীঃ

পরিসংখ্যান আইন ২০১৩ এর ধারা ৬ অনুসারে সঠিক, নির্ভুল ও সময়োপযোগী পরিসংখ্যান প্রণয়ন ও সংরক্ষণ করার নিমিত্ত জাতীয় হিসাব, মূল্যস্ফীতি, আর্থ-সামাজিক, কৃষি, মৎস্য ও প্রাণিসম্পদ, অর্থনৈতিক, শিল্প ও বাণিজ্য, জনতত্ত্ব, পরিবেশ, প্রাকৃতিক সম্পদ, জলবায়ু, দুর্যোগ ব্যবস্থাপনা প্রভৃতি বিষয়ে হালনাগাদ তথ্য-উপাত্ত সংগ্রহ, সংকলন, বিশ্লেষণ ও প্রকাশনার লক্ষ্যে পর্যায়ক্রমে বিভিন্ন শুমারি ও জরিপ পরিচালনা করার জন্য বাংলাদেশ পরিসংখ্যান ব্যুরোর (বিবিএস) আইনগত দায়বদ্ধতা রয়েছে। বর্তমান সরকারের নির্বাচনী ইশতেহার ২০১৮, প্রেক্ষিত পরিকল্পনা ২০২১ ও ২০৪১, ব-দ্বীপ পরিকল্পনা ২১০০, ৮ম পঞ্চবার্ষিক পরিকল্পনা, টেকসই উন্নয়ন অভীষ্ট (এসডিজি) প্রভৃতি বাস্তবায়নের জন্য পরিকল্পনা প্রণয়ন, বাস্তবায়ন পরিবীক্ষণ ও মূল্যায়নে সংশ্লিষ্ট মন্ত্রণালয়/ বিভাগ/ অধিদপ্তর/ সংস্থাকে সঠিক ও সময়োচিত তথ্য-উপাত্ত দ্বারা সহায়তা করা বাংলাদেশ পরিসংখ্যান ব্যুরো (বিবিএস) এর অন্যতম দায়িত্ব। জাতীয় পরিসংখ্যান সংস্থা (এনএসও) হিসেবে বাংলাদেশ পরিসংখ্যান ব্যুরো (বিবিএস) অর্থনৈতিক, সামাজিক, জনসংখ্যাগত এবং পরিবেশগত বিভিন্ন সূচক প্রকাশ করে থাকে।

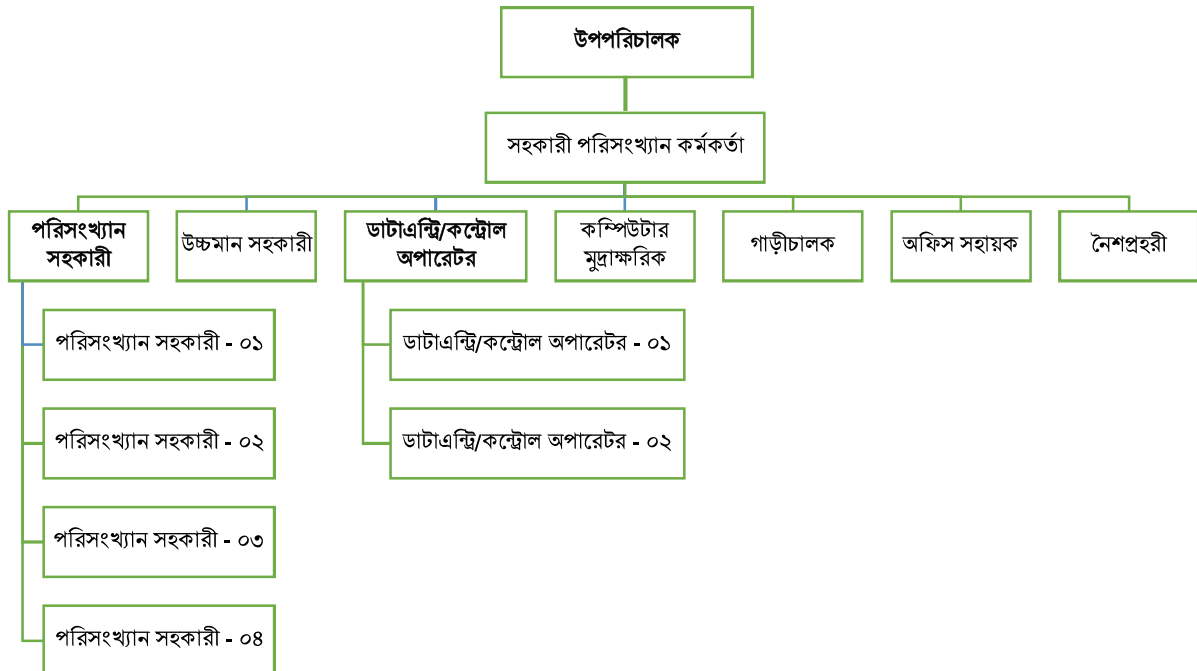
## ৩.০। জেলা পরিসংখ্যান কার্যালয়, লালমনিরহাট পরিচিতিঃ

০১ জুলাই, ২০১৩ খ্রিস্টাব্দ জেলা পরিসংখ্যান কার্যালয়, লালমনিরহাট প্রতিষ্ঠিত হয়। এর আগে লালমনিরহাট জেলার ০৫ টি উপজেলা পরিসংখ্যান কার্যালয় আঞ্চলিক পরিসংখ্যান অফিস, রংপুর এর অধীন পরিচালিত হতো।

## ৪.০। জেলা পরিসংখ্যান কার্যালয়, লালমনিরহাট এর কার্যাবলীঃ

জেলা পরিসংখ্যান কার্যালয়, লালমনিরহাট বাংলাদেশ পরিসংখ্যান ব্যুরো (বিবিএস) এর অর্থনৈতিক, সামাজিক, জনসংখ্যাগত এবং পরিবেশগত বিভিন্ন সূচক প্রকাশের জন্য সংকলন, বিশ্লেষণ ও প্রকাশনার লক্ষ্যে মাঠ পর্যায়ে উপজেলা পরিসংখ্যান অফিসগুলোর সমন্বয়ে বিভিন্ন উপাত্ত সরবরাহ করে থাকে।

## ৫.০। জেলা পরিসংখ্যান কার্যালয়, লালমনিরহাট এর সাংগঠনিক কাঠামোঃ



## ৬.০। কর্মকর্তা তালিকাঃ

ক্র.	নাম	পদবী	মোবাইল/ইমেইল	নিজ জেলা	কার্যকাল		মন্তব্য
					হতে	পর্যন্ত	
০১	মোঃ আনোয়ারুল ইসলাম	উপপরিচালক (ভারপ্রাপ্ত)	০১৭১৯৪২০৫৮৫ khokon90@gmail.com	কুড়িগ্রাম	১০.১০.২০২২	বর্তমান	
০২	ইমরান হোসেন প্রধান	উপপরিচালক	০১৯১৬৫২০২৫৩ emran3007@gmail.com	পঞ্চগড়	১৫.০৪.২০১৮	০৬.১০.২০২২	

## ৭.০। কর্মচারী তালিকাঃ

ক্র.	নাম	পদবী	মোবাইল/ ইমেইল	নিজ জেলা	কার্যকাল		মন্তব্য
					হতে	পর্যন্ত	
০১	মোঃ সাদেকুর রহমান	পরিসংখ্যান তদন্তকারী (সংযুক্তি)	০১৭২২৭৭৪৭৮৩ sadequr87@gmail.com	লালমনিরহাট	০১.০৪.২০২১	বর্তমান	
০২	রবীন্দ্র নাথ রায়	পরিসংখ্যান সহকারী	০১৭২২৩৫৯৩৯০ rabin.ccr90@gmail.com	লালমনিরহাট	০১.১২.২০২০	বর্তমান	
০৩	মোঃ রফিকুল ইসলাম	পরিসংখ্যান সহকারী	০১৭৬৭০৩৭৩২৯ rafiqu037329@gmail.com	রংপুর	২১.১২.২০২২	বর্তমান	
০৪	মোঃ নসিব মন্ডল	পরিসংখ্যান সহকারী	০১৭২২০৯৪৮৭৩ shuvohasann2@gmail.com	নওগাঁ	১২.০৪.২০২২	বর্তমান	
০৫	দয়াল চন্দ্র বর্মা	পরিসংখ্যান সহকারী	০১৫১৮৯৫৪৯৯৫ dayalay103@gmail.com	লালমনিরহাট	২৫.০১.২০২২	বর্তমান	
০৬	সঞ্জয় কুমার কুন্ডু	কম্পিউটার মুদ্রাক্ষরিক	০১৭৪০৩১৩৬৪৯ skthhrmd@gmail.com	লালমনিরহাট	০১.১০.২০১৯	বর্তমান	
০৭	মোঃ আব্দ আল মোতাকব্বির	ডাটাএন্ট্রি/কন্ট্রোল অপারেটর	০১৭৪৫৪৭৬৮৪৩ stipu64@gmail.com	কুড়িগ্রাম	২৫.১১.২০২০	বর্তমান	
০৮	চন্দন কুমার রায়	গাড়িচালক (আউটসোর্সিং)	০১৭২৩১৮৮২৮৮	কুড়িগ্রাম	১৭.১২.২০১৮	বর্তমান	
০৯	মোঃ মাহাবুবার রহমান	নৈশ প্রহরী (আউটসোর্সিং)	০১৭২৩১৩৮৬৩৩	কুড়িগ্রাম	১৭.১২.২০১৮	বর্তমান	

## ৮.০। অধস্তন অফিসসমূহঃ

### ৮.১। উপজেলা পরিসংখ্যান কার্যালয়, আদিতমারী, লালমনিরহাট-

উপজেলা পরিসংখ্যান কার্যালয়, আদিতমারী, লালমনিরহাটে ০১ জন পরিসংখ্যান তদন্তকারী/ ইউএসও (চলতি দায়িত্ব), ০১ জন জুনিয়র পরিসংখ্যান সহকারী ও ০১ জন চেইনম্যান কর্মরত।

### ৮.২। উপজেলা পরিসংখ্যান কার্যালয়, হাতীবান্ধা, লালমনিরহাট-

উপজেলা পরিসংখ্যান কার্যালয়, হাতীবান্ধা, লালমনিরহাটে ০১ জন পরিসংখ্যান তদন্তকারী/ ইউএসও (চলতি দায়িত্ব), ০১ জন জুনিয়র পরিসংখ্যান সহকারী ও ০১ জন চেইনম্যান কর্মরত।

### ৮.৩। উপজেলা পরিসংখ্যান কার্যালয়, কালিগঞ্জ, লালমনিরহাট-

উপজেলা পরিসংখ্যান কার্যালয়, কালিগঞ্জ, লালমনিরহাটে ০১ জন পরিসংখ্যান তদন্তকারী, ০১ জন জুনিয়র পরিসংখ্যান সহকারী ও ০১ জন চেইনম্যান কর্মরত।

### ৮.৪। উপজেলা পরিসংখ্যান কার্যালয়, সদর, লালমনিরহাট-

উপজেলা পরিসংখ্যান কার্যালয়, সদর, লালমনিরহাটে ০১ জন উপজেলা পরিসংখ্যান কর্মকর্তা, ০১ জন পরিসংখ্যান তদন্তকারী (জেলা পরিসংখ্যান কার্যালয়, লালমনিরহাটে সংযুক্ত), ০২ জন জুনিয়র পরিসংখ্যান সহকারী ও ০১ জন চেইনম্যান (আউটসোর্সিং) কর্মরত।

### ৮.৫। উপজেলা পরিসংখ্যান কার্যালয়, পাটগ্রাম, লালমনিরহাট-

উপজেলা পরিসংখ্যান কার্যালয়, পাটগ্রাম, লালমনিরহাটে ০১ জন পরিসংখ্যান কর্মকর্তা, ০১ জন পরিসংখ্যান তদন্তকারী ও ০১ জন চেইনম্যান কর্মরত।

## ৯.০। নিয়মিত কার্যাবলীঃ

### ৯.১। কৃষি পরিসংখ্যান-

- ০৬ টি প্রধান ফসলের তথ্য সংগ্রহ
- ১৪০ টি অপ্রধান (১৩ টি গুপ) ফসলের তথ্য সংগ্রহ
- দাগগুচ্ছ জরিপ
- মাসিক কৃষি মজুরির হার নির্ণয়
- ভূমি ব্যবহার ও সেচ পরিসংখ্যান
- গবাদি পশু ও হাঁস মুরগি জরিপ
- মাছ উৎপাদন জরিপ
- বন জরিপ
- অস্থায়ী ফসলের ক্ষয়ক্ষতি নিরূপন

### ৯.২। মূল্য ও মজুরির তথ্য সংগ্রহ-

ভোক্তা মূল্য সূচক (সিপিআই)মুদ্রাস্ফীতি হার এবং মজুরি হার সূচক (ডব্লিউআরআই) নির্ণয় করা বিবিএস এর একটি নিয়মিত কাজ।ভোক্তা মূল্য সূচক (সিপিআই)গণনা করার জন্য দুটি স্বাধীন সেট (পণ্য ও পরিষেবা) ব্যবহার করা হয়। গ্রামীণ এবং শহরের বাজারে ০৪ (চার) টি দরহকের মাধ্যমে এ তথ্য সংগ্রহ করা হয়। গ্রামীণ বাজারে ৩১৮টি আইটেম আর শহরের বাজারে ৪২২টি আইটেম ব্যবহার করে শহর এবং গ্রামীণ সূচকগুলিকে একত্রিত করে জাতীয়ভোক্তা মূল্য সূচক (সিপিআই)গণনা করা হয়। আইএলও গুপিং অনুযায়ীজাতীয় এবং উপ-জাতীয় সিপিআই আইটেমগুলিকে ৮ টি প্রধান বিভাগে শ্রেণিবদ্ধ করা হয়েছে। যেমন-

- I. খাদ্য, পানীয় এবং তামাক
- II. পোশাক এবং পাদুকা, ভাড়া, জ্বালানী এবং আলো
- III. আসবাবপত্র, গৃহস্থালীসরঞ্জাম এবং কার্যকলাপ
- IV. চিকিৎসা সেবা এবং স্বাস্থ্য ব্যয়
- V. পরিবহন এবং যোগাযোগ
- VI. বিনোদন, শিক্ষা ও সাংস্কৃতিক সেবা এবং
- VII. বিবিধ পণ্য এবং পরিষেবা।

### ৯.৩। ইমপ্রুভমেন্ট অব জিডিপি কম্পাইলেশন এন্ড রিবেইজিং অব ইন্ডিসিস

‘ইমপ্রুভমেন্ট অব জিডিপি কম্পাইলেশন এন্ড রিবেইজিং অব ইন্ডিসিস’ প্রকল্প এর আওতায় ভোক্তা মূল্য সূচক (CPI), মজুরি হার সূচক (WRI), বাড়ি ভাড়ার সূচক (HRI), গৃহনির্মাণ সামগ্রি সূচক (BMPI) এবং শিল্প উৎপাদন সূচক ও উৎপাদকের মূল্য সূচক (QIIP & PPI)এর ভিত্তি বছর ২০০৫-০৬ = ১০০ হতে ২০১৫-১৬ = ১০০ এ পরিবর্তনের লক্ষ্যে লালমনিরহাট জেলার শহর ও গ্রামীণ খুচরা বাজারে ফুড ও নন ফুড দ্রব্যসামগ্রী এবং সেবা,নির্মাণ সামগ্রি, মজুরি হার ও বাড়ি ভাড়ার ২০২২-২৩ অর্থ বছরের মূল্য সংগ্রহের কাজ সম্পন্ন হয়েছে।

- CPI (Consumer Price Index) রিবেইজিং
- WRI (Wage Rate Index) রিবেইজিং
- HRI (House Rent Index) রিবেইজিং
- BMPI (Building Material Price Index) রিবেইজিং
- QIIP & PPI (Quantum Index of Industrial Production & Producer Price Index) রিবেইজিং

## ১০.০। শুমারি ও জরিপ কার্যাবলীঃ

সঠিক, নির্ভুল ও সমন্বয়যোগ্য পরিসংখ্যান প্রণয়নের জন্যবাংলাদেশ পরিসংখ্যান ব্যুরো (বিবিএস) দেশের আর্থসামাজিক বিভিন্ন ক্ষেত্রে শুমারি ও জরিপ পরিচালনা করে থাকে। জেলা পরিসংখ্যান কার্যালয়, লালমনিরহাট অধীনস্থ উপজেলা পরিসংখ্যান অফিসগুলোর সমন্বয়ে শুমারি ও জরিপ বাস্তবায়নের লক্ষ্যে তথ্য সংগ্রহ ও সরবরাহ করে থাকে। ২০২২-২৩ অর্থ বছরে বাস্তবায়িত শুমারি ও জরিপসমূহ-

### ১০.১। জনশুমারি ও গৃহগণনা ২০২২

জনশুমারি ও গৃহগণনা ২০২১ প্রকল্প এর অধীন ট্যাবলেট ব্যবহারপূর্বক Computer Assisted Personal Interviewing (CAPI) পদ্ধতিতে দেশের প্রথম ডিজিটাল শুমারি ‘জনশুমারি ও গৃহগণনা ২০২২’ গত ১৫-২১ জুন, ২০২২ খ্রি. সারাদেশের ন্যায়

লালমনিরহাট জেলায় সফলভাবে সম্পন্ন হয়েছে। জনশুমারি ও গৃহগণনা ২০২২ এর প্রিলিমিনারি রিপোর্ট গত ২৭ জুলাই, ২০২২ খ্রি. প্রকাশিত হয়েছে।

### ১০.২। SVRS in Digital Platform

স্যাম্পল ভাইটাল রেজিস্ট্রেশন সিস্টেম (এসভিআরএস) ইন ডিজিটাল প্ল্যাটফর্ম প্রকল্পের আওতায় লালমনিরহাট জেলায় ১৪টি পিএসইউ এর স্থানীয় রেজিস্ট্রার ও সুপারভাইজারগণের মাধ্যমে Computer Assisted Personal Interviewing (CAPI) পদ্ধতিতে জন্ম, মৃত্যু, বিবাহ, তালাক/পৃথক বসবাস, বহির্গমন, আগমন, প্রতিবন্ধী, এইচআইভি ও জন্মনিয়ন্ত্রণ সম্পর্কে তথ্য সংগ্রহ করা হয়। এই প্রকল্পের মাধ্যমে Intercensal Period-এ দেশের জনসংখ্যা নিরূপণ, জনসংখ্যা হ্রাস-বৃদ্ধির হার নির্ধারণ ও বিভিন্ন জনতাত্ত্বিক সূচক নির্ধারণ করা হয়।

### ১০.৩। HIES ২০২১-২২

Computer Assisted Personal Interviewing (CAPI) পদ্ধতিতে খানার আয় ব্যয় সংক্রান্ত জরিপ (HIES) ২০২১-২২ এর গত ৩০ ডিসেম্বর, ২০২২ খ্রি. সমাপ্ত হয়েছে। ২০ দিনে ০১ টি টার্ম হিসেবে মোট ১৮ টিটার্মে এই জরিপ কার্যক্রম সম্পন্ন হয়। এ জরিপের মাধ্যমে বিভিন্ন পণ্য ও সেবার weight নির্ধারণ এবং দারিদ্র্যের হার নিরূপণ করা হয়।

### ১০.৪। ত্রৈমাসিক শ্রমশক্তি জরিপ

বিবিএস ও বিশ্বব্যাংকের যৌথ উদ্যোগে পরিচালিত ত্রৈমাসিক শ্রম শক্তি জরিপ কাজের লালমনিরহাট জেলায় Computer Assisted Personal Interviewing (CAPI) পদ্ধতিতে তথ্য সংগ্রহ কাজ চলমান রয়েছে। মোট ১২ টি পর্বে এই জরিপ কার্যক্রম সম্পন্ন হবে। এই জরিপের উদ্দেশ্য হল ভৌগোলিক অবস্থানভেদে শিল্প, পেশা এবং লিঙ্গ ভিত্তিক প্রাতিষ্ঠানিক ও অ-প্রাতিষ্ঠানিক কর্মসংস্থান, বেকারত্ব, শ্রম স্থানান্তর, মজুরী এবং কর্মঘণ্টা সংক্রান্ত পরিসংখ্যান তৈরী করা।

### ১০.৫। ICT সার্ভে

‘ব্যক্তি ও খানা পর্যায়ে তথ্য ও যোগাযোগ প্রযুক্তি (ICT) ব্যবহারের সুযোগ ও প্রয়োগ পরিমাপ’ শীর্ষক প্রকল্প এর আওতায় ‘ব্যক্তি ও খানা পর্যায়ে তথ্য ও যোগাযোগ প্রযুক্তি (ICT) ব্যবহারের সুযোগ ও প্রয়োগ পরিমাপ’ শীর্ষক জরিপের ১ম পর্যায়ের লালমনিরহাট জেলার ১২ টি PSU এর তথ্য সংগ্রহ কাজ গত ২৯ মে - ২৮ আগস্ট, ২০২২খ্রি. সম্পন্ন হয়।

### ১০.৬। কারুশিল্পজাত পণ্য জরিপ ২০২২

বাংলাদেশ পরিসংখ্যান ব্যুরো ও জয়িতা ফাউন্ডেশন এর উদ্যোগে ইন্ডাস্ট্রি এন্ড লেবার উইং কর্তৃক বাস্তবায়নাধীন ‘কারুশিল্পজাত পণ্য জরিপ-২০২২’ এর লালমনিরহাট জেলার মূল জরিপ কাজের তথ্য সংগ্রহ কার্যক্রম ১৮ ডিসেম্বর, ২০২২ খ্রি. - ০৬ জানুয়ারি, ২০২৩ খ্রি. সম্পন্ন হয়।

### ১০.৭। প্রায়োগিক সাক্ষরতা নিরূপণ জরিপ ২০২৩

বাংলাদেশ পরিসংখ্যান ব্যুরো (বিবিএস)-এর সেন্সাস উইংয়ের আওতাধীন ‘টেকসই উন্নয়ন অভীষ্ট পরিবীক্ষণে প্রায়োগিক সাক্ষরতা নিরূপণ জরিপ (LAS) প্রকল্প’ শীর্ষক প্রকল্পের ‘প্রায়োগিক সাক্ষরতা নিরূপণ জরিপ ২০২৩’ কার্যক্রম এর লালমনিরহাট জেলার ৬৪ টি পিএসইউতে Computer Assisted Personal Interviewing (CAPI) পদ্ধতিতে তথ্য সংগ্রহ কাজ ০১-২০ মার্চ ২০২৩ খ্রি. সম্পন্ন হয়।

### ১০.৮। জনশুমারি ও গৃহগণনা ২০২২ এর ডাটা ক্লিনিং

‘জনশুমারি ও গৃহগণনা ২০২২’এর বিভিন্ন অস্পষ্টতা দূরীকরণের লক্ষ্যে প্রকল্প দপ্তরের নির্দেশনা মোতাবেক মাঠ পর্যায়ে তথ্য যাচাই করা হয়।

### ১০.৯। আর্থসামাজিক ও জনমিতিক জরিপ ২০২৩

বাংলাদেশ পরিসংখ্যান ব্যুরো(বিবিএস) এর জনশুমারি ও গৃহগণনা ২০২১ প্রকল্প এর আওতায় বাস্তবায়নাধীন ‘জনশুমারি ও গৃহগণনা ২০২২’ এর ‘আর্থসামাজিক ও জনমিতিক জরিপ ২০২৩’ এর লালমনিরহাট জেলার ১৭২ টি পিএসইউ এর তথ্য সংগ্রহ কার্যক্রম Computer Assisted Personal Interviewing (CAPI) পদ্ধতিতে ২১ মে-১৫ জুন, ২০২৩ খ্রি. সম্পন্ন হয়।

### ১০.১০। খাদ্য নিরাপত্তা জরিপ

বাংলাদেশ পরিসংখ্যান ব্যুরো (বিবিএস) এর ‘খাদ্য নিরাপত্তা পরিসংখ্যান প্রকল্প-২০২২’ কর্তৃক বাস্তবায়নাধীন ‘Food Security Assessment & Food Insecurity Experience Scale (FIES)’ বিষয়ক জরিপ এর লালমনিরহাট জেলার ১১ টি PSU এর লিস্টিং কার্যক্রম ১১-১৬ মে, ২০২৩ খ্রি. এবং মূলতথ্য সংগ্রহ কার্যক্রম ১৫-২৫ জুন, ২০২৩ খ্রি. সম্পন্ন হয়।



## ১০.১১। জাতীয় শিশু শ্রম জরিপ ২০২২

বাংলাদেশ পরিসংখ্যান ব্যুরো ও আইএলওএর যৌথ উদ্যোগে পরিচালিত ইন্ডাস্ট্রি এন্ড লেবার উইং কর্তৃক বাস্তবায়নাধীন 'জাতীয় শিশু শ্রম জরিপ ২০২২' এর ২য় কম্পোনেন্ট 'Establishment Base Sector-wise Survey 2023' এর লিফটিং কার্যক্রম ১৪-২৩ মার্চ, ২০২৩ খ্রি. এবং মূল তথ্য সংগ্রহ কার্যক্রম ০৩-১২ জুন, ২০২৩ খ্রি. সম্পন্ন হয়।

## ১১.০। অন্যান্য কার্যক্রমঃ

### ১১.১। মাধ্যমিক বিদ্যালয়সমূহে ট্যাবলেট বিতরণ-

জনশুমারি ও গৃহগণনা ২০২১ প্রকল্প কর্তৃক ক্রয় কৃত ট্যাবলেট সমূহ হতে মাননীয় প্রধানমন্ত্রীর উপহার হিসেবে লালমনিরহাট জেলার ১৭৬০ জন মেধাবী শিক্ষার্থীদের মাঝে ট্যাবলেট বিতরণ করা হয়।

উপজেলার নাম	সরকারি মাধ্যমিক বিদ্যালয়	এমপিও ভুক্ত মাধ্যমিক বিদ্যালয়	এমপিও ভুক্ত মাদ্রাসা	সরকারি ভোকেশনাল স্কুল	এমপিও ভুক্ত ভোকেশনাল স্কুল	ননএমপিও মাধ্যমিক বিদ্যালয়	ননএমপিও মাদ্রাসা	ননএমপিও ভোকেশনাল স্কুল	মোট শিক্ষা প্রতিষ্ঠান	বিতরণকৃত ট্যাবলেট সংখ্যা
আদিতমারী	০১	৩১	০৯	-	০৩	০১	০৩	০২	৫০	২৯৬
হাতীবান্ধা	০১	২৭	১২	-	০২	০৫	০১	-	৪৮	৩১৮
কালিগঞ্জ	০২	৩৫	১৬	-	০১	-	-	-	৫৪	৩৫৪
লালমনিরহাট সদর	০৩	৪১	২১	০১	-	১৩	-	-	৭৯	৫২১
পাটগ্রাম	০২	২৭	০৭	-	০২	-	-	-	৩৮	২৭১
জেলা মোট	০৯	১৬১	৬৫	০১	০৮	১৯	০৪	০২	২৬৯	১৭৬০

### ১১.২। আভ্যন্তরীণ প্রশিক্ষণঃ

জেলা পরিসংখ্যান কার্যালয়, লালমনিরহাট ও এর অধীন উপজেলা পরিসংখ্যান কার্যালয়সমূহে কর্মরত কর্মকর্তা ও কর্মচারীগণকে কৃষি পরিসংখ্যান, মূল্য ও মজুরির তথ্য সংগ্রহ, আর্থিক, প্রশাসনিক, নৈতিকতা, শুদ্ধাচার, সুশাসন ইত্যাদি বিষয়ে প্রশিক্ষণ প্রদান করা হয়।

### ১১.৩। সুশাসন প্রতিষ্ঠার নিমিত্ত অংশীজনের (Stakeholders) অংশগ্রহণে সভাঃ

সুশাসন প্রতিষ্ঠার নিমিত্ত অংশীজনের (stakeholders) অংশগ্রহণে ০২ টি সভা করা হয়েছে।

### ১১.৪। আবেদনের প্রেক্ষিতে তথ্য সরবরাহঃ

তথ্য অধিকার আইন ২০০৯ অনুযায়ী নির্ধারিত ফরমে আবেদনের প্রেক্ষিতে ২০২২-২৩ অর্থবছরে ১৮ টি আবেদন নিষ্পত্তি করা হয়েছে।

### ১১.৫। কর্ম-পরিবেশ উন্নয়নঃ

জেলা পরিসংখ্যান কার্যালয়, লালমনিরহাট ও এর অধীন উপজেলা পরিসংখ্যান কার্যালয়সমূহের কর্ম পরিবেশ উন্নয়নে ব্যবস্থা গ্রহণ করা হয়েছে।

### ১১.৬। ওয়েব পোর্টাল হালনাগাদকরণঃ

জেলা পরিসংখ্যান কার্যালয়, লালমনিরহাট ও এর অধীন উপজেলা পরিসংখ্যান কার্যালয়সমূহের ওয়েব পোর্টাল নিয়মিত হালনাগাদ করা হয়েছে।

★ ★ সকল ধরনের আপডেট তথ্যের জন্য ভিজিট করুন: [bbs.lalmonirhat.gov.bd](http://bbs.lalmonirhat.gov.bd)

১২.০। তথ্য প্রদানকারী কর্মকর্তা, বিকল্প তথ্য প্রদানকারী কর্মকর্তা ও আপীল কর্তৃপক্ষঃ

তথ্য প্রদানকারী কর্মকর্তা

জনাব মোঃ আনোয়ারুল ইসলাম  
উপপরিচালক (ভারপ্রাপ্ত)  
জেলা পরিসংখ্যান কার্যালয়  
লালমনিরহাট  
☎ ০১৭১৯৪২০৫৮৫  
✉ khokon90@gmail.com

বিকল্প তথ্য প্রদানকারী কর্মকর্তা

জনাব মোঃ সাদেকুর রহমান  
এসআই (সংযুক্তি)  
জেলা পরিসংখ্যান কার্যালয়  
লালমনিরহাট  
☎ ০১৭২২৭৭৪৭৮৩  
✉ sadequr87@gmail.com

আপীল কর্তৃপক্ষ

জনাব মোঃ আরিফুল ইসলাম  
যুগ্মপরিচালক  
বিভাগীয় পরিসংখ্যান কার্যালয়  
রংপুর  
☎ ০২৫৮৯৯৬২৮৭২  
✉ ariful\_islam0575@yahoo.com

## ১৪.০। এক নজরে লালমনিরহাট জেলার তথ্য

### ■ সাধারণ তথ্যাবলী

আয়তন	১২৪৭.৩৭১ বর্গ কি.মি.
ভৌগলিক অবস্থান	লালমনিরহাট বাংলাদেশের উত্তরে অবস্থিত সীমান্তবর্তী একটি জেলা। ২৫.৪৮ ডিগ্রি থেকে ২৬.২৭ ডিগ্রি উত্তর অক্ষাংশ এবং ৮৮.৩৮ ডিগ্রি থেকে ৮৯.৩৬ ডিগ্রি পূর্ব দ্রাঘিমাংশের মধ্যে জেলাটির অবস্থান। এ জেলার উত্তরে ভারতের পশ্চিমবঙ্গের কোচবিহার ও জলপাইগুড়ি জেলা, দক্ষিণে রংপুর জেলা, পূর্বে কুড়িগ্রাম ও ভারতের কোচবিহার জেলা এবং পশ্চিমে রংপুর ও নীলফামারী জেলা। এ জেলার উত্তরে ধরলা নদী ও দক্ষিণে তিস্তা নদী প্রবাহিত।
আন্তর্জাতিক সীমান্ত দৈর্ঘ্য	২৮১.৬ কি.মি.
জল সীমান্ত	২৪ কি.মি.
জনসংখ্যা (প্রাথমিক রিপোর্ট, জনশুমারি-২০২২)	ক) পুরুষ : ৭,১৪,২০৩ জন খ) মহিলা : ৭,১৩,৫৬৬ জন গ) হিজড়া : ৬৬ জন মোট : ১৪,২৮,৪০৬ জন
জনসংখ্যার ঘনত্ব(প্রতি বর্গ কিলোমিটারে)	১১৪৫ জন
শিক্ষার হার	৭১.১৮%
উপজেলার সংখ্যা	৫টি
থানার সংখ্যা	৫টি
পৌরসভার সংখ্যা	২টি
ইউনিয়নের সংখ্যা	৪৫টি
মৌজার সংখ্যা	৩৫৪টি
গ্রামের সংখ্যা	৪৭৮টি
নদীর সংখ্যা	৬টি
নদী পথের দৈর্ঘ্য	১৮০ কি.মি.
মসজিদের সংখ্যা	২,৪৫০ টি
মন্দিরের সংখ্যা	৭৪১টি
এনজিওর সংখ্যা	৫৭টি
খাদ্য গুদামের সংখ্যা	৭টি
খাদ্য গুদামের ধারণ ক্ষমতা	১৬,৫০০ মেট্রিক টন
ব্যাংকের সংখ্যা	৪৯টি
টেলিফোন এক্সচেঞ্জ	৫টি
ডাকঘর	৭০টি
বিওপি	২৩টি

### ■ জনশুমারি ও গৃহগণনা-২০২২ প্রিলিমিনারি রিপোর্ট অনুযায়ী লালমনিরহাট জেলা:

মোট জনসংখ্যা	
জনসংখ্যা	১৪২৮৪০৬
পুরুষ	৭১৪২০৩
মহিলা	৭১৩৫৬৬
হিজড়া	৬৬
পল্লীতে বসবাসরত জনসংখ্যা	
মোট	১১৩৬৩৩৩
পুরুষ	৫৬৮৯৬০
মহিলা	৫৬৭৩২৬
হিজড়া	৪৭

শহরে বসবাসরত জনসংখ্যা	
মোট	২৯১৫০২
পুরুষ	১৪৫২৪৩
মহিলা	১৪৬২৪০
হিজড়া	১৯
ক্ষুদ্র নৃগোষ্ঠি	
মোট	১১৮
পুরুষ	৬২
মহিলা	৫৬
শতকরা হার	০.০১%
ধর্ম ভিত্তিক জনসংখ্যা	
মুসলমান	৮৬.৯৫
হিন্দু	১২.৯৬
বৌদ্ধ	০.০০
খ্রিস্টান	০.০৪
অন্যান্য	০.০৪
লিঙ্গ ভিত্তিক সাক্ষরতার হার	
মোট(পুরুষ+মহিলা)	৭১.১৮
পুরুষ	৭৪.৪১
মহিলা	৬৭.৯৩
হিজড়া	৫০.৮২
গড় বার্ষিক বৃদ্ধির হার	১.২২
জনসংখ্যার ঘনত্ব	১১১৯
লিঙ্গানুপাত	৯৮.০

#### ■ শিক্ষা সংক্রান্ত তথ্যাবলী

মহাবিদ্যালয়ের সংখ্যা	৪৫ টি
উচ্চ বিদ্যালয়ের সংখ্যা	১৯৭ টি
সরকারি প্রাথমিক বিদ্যালয়ের সংখ্যা	৭৬৭ টি
বেসরকারি রেজিস্টার্ড প্রাথমিক বিদ্যালয়ের সংখ্যা	০৯টি
মাদ্রাসার সংখ্যা	৮১টি
পলিটেকনিক ইনস্টিটিউটের সংখ্যা	৩টি
টেকনিক্যাল স্কুল এন্ড কলেজ	১টি

#### ■ কৃষি সংক্রান্ত তথ্যাদি

মোট জমির পরিমাণ	১,২৫,৪০৪ হেক্টর
আবাদি জমির পরিমাণ	১,০০,৯৮৪ হেক্টর
সেচযোগ্য জমির পরিমাণ	৯৯,৯৭৫ হেক্টর
গভীর নলকূপের সংখ্যা	২৫৮ টি
অগভীর নলকূপের সংখ্যা	৪২,৫১৮ টি
শক্তি চালিত পাম্পের সংখ্যা	৯৪ টি

#### ■ রাজস্ব বিভাগ

উপজেলা ভূমি অফিস	৫টি
ইউনিয়ন ভূমি অফিস	৩৩টি
বন্দোবস্তযোগ্য খাস জমির পরিমাণ (কৃষি)	৬০৩.৭৯৭১ একর
বন্দোবস্তযোগ্য খাস জমির পরিমাণ (অকৃষি)	৬০৭০.৩৩৫ একর
আদর্শ গ্রামের সংখ্যা	৫৬টি
আশ্রয়ণ প্রকল্পের সংখ্যা	৩৮টি
আবাসন প্রকল্প	১৭টি
হাট বাজারের সংখ্যা	১০১টি

খাস জলমহালের সংখ্যা	৪৪টি
পরিত্যক্ত সম্পত্তির পরিমাণ	১২১.১৯ একর
অর্পিত সম্পত্তির পরিমাণ	৪৩৯২.৩০৫ একর

#### ■ স্বাস্থ্য সংক্রান্ত

সরকারী হাসপাতাল	১টি
বেসরকারী ক্লিনিক	১২টি
উপজেলা স্বাস্থ্য কমপ্লেক্স	৫টি
১০ শয্যা বিশিষ্ট হাসপাতাল	১টি
মাতৃমঞ্জল ও শিশু কেন্দ্র	১টি

#### ■ শিল্প সংক্রান্ত

কুটির শিল্প	৭,৫৮২টি
ক্ষুদ্র শিল্প	৬৪২টি

#### ■ পশু সম্পদ সংক্রান্ত

পশু চিকিৎসালয়	০৬ টি
কৃত্রিম প্রজনন কেন্দ্র	০৫ টি , পয়েন্ট ৪৪ টি
গবাদি পশু খামার	৩২৪৫ টি
মুরগির খামার	৭১১টি
দুগ্ধ খামার	৭২৬ টি

#### ■ যোগাযোগ ব্যবস্থা

পাকা রাস্তা	৭৮৫.৮৪ কি.মি.
কাঁচা রাস্তা	১,৫৭১.৭০ কি.মি.
এইচবিবি রাস্তা	১৪.৪০ কি.মি.
রেলপথ	৯৬ কি.মি.
রেল স্টেশন	১৫টি

#### ■ মৎস্য সংক্রান্ত

বানিজ্যিক মৎস্য খামার	৯৫ টি
মৎস্য পোনা উৎপাদন খামার (হ্যাচারি)	১৬ টি
মৎস্য চাষের আওতাধীন পুকুরের সংখ্যা	২৩,১২৬ টি

#### ■ বিদ্যুত সংক্রান্ত



৩৩ কেভি লাইন	১৫৬ কি.মি.
১১ কেভি লাইন	২৪১ কি.মি.
৪ কেভি লাইন	১৬০০ কি.মি.
পল্লী বিদ্যুত লাইন	১০৮১ কি.মি.

#### ■ বিবিধ তথ্যাদি

ফায়ার স্টেশনের সংখ্যা	৫টি
বনভূমির আয়তন	সামাজিক বনায়ন: ৪৮৩.৬৬ কি.মি. সংরক্ষিত বনাঞ্চল: ৮২ একর
বার্ষিক গড় বৃষ্টিপাত	২৯৩.১ সে.মি.
বন্যা নিয়ন্ত্রণ বাঁধের পরিমাণ	২৬ কি.মি.
বাফার গুদাম	১টি
ডাক বাংলো	৫টি
সাপ্তাহিক পত্রিকা	৫টি

“পরিসংখ্যান ব্যবস্থার উন্নয়ন, স্মার্ট বাংলাদেশ গঠন”

অফিসের ঠিকানা : ফায়ার সার্ভিস রোড, লালমনিরহাট সদর, লালমনিরহাট

 +880 250 222 6117  [das.lalmanirhat@gmail.com](mailto:das.lalmanirhat@gmail.com)  [bbs.lalmanirhat.gov.bd](http://bbs.lalmanirhat.gov.bd)