

রেজিস্টার্ড নং ডি এ-১

বাংলাদেশ



গেজেট

অতিরিক্ত সংখ্যা

কর্তৃপক্ষ কর্তৃক প্রকাশিত

মঙ্গলবার, জুলাই ১২, ২০১১

গণপ্রজাতন্ত্রী বাংলাদেশ সরকার
মৎস্য ও প্রাণিসম্পদ মন্ত্রণালয়

প্রজ্ঞাপন

তারিখ, ২৩ আষাঢ় ১৪১৮ বঙ্গাব্দ/৭ই জুলাই ২০১১ খ্রিষ্টাব্দ

এস,আর,ও নং ২৪২-আইন/২০১১। - মৎস্য হ্যাচারি আইন, ২০১০ (২০১০ সনের ১৪ নং আইন) এর ধারা ২৫ এ প্রদত্ত ক্ষমতাবলে সরকার নিম্নরূপ বিধিমালা প্রণয়ন করিল, যথাঃ-

১। **সংক্ষিপ্ত শিরোনাম**।-এই বিধিমালা মৎস্য হ্যাচারি বিধিমালা, ২০১১ নামে অভিহিত হইবে।

২। **সংজ্ঞা**।- বিষয় বা প্রসঙ্গের পরিপন্থী কোন কিছু না থাকিলে এই বিধিমালায়, -

- (১) “আইন” অর্থ মৎস্য হ্যাচারি আইন, ২০১০(২০১০ সনের ১৪নং আইন);
- (২) “কারিগরি জনবল” মৎস্য হ্যাচারিতে নিয়োগ পাওয়া স্থায়ী বা অস্থায়ী কর্মচারী;
- (৩) “ক্যাটাগরি” অর্থ বিধি ৪ এ উল্লিখিত মৎস্য হ্যাচারীর প্রকার;
- (৪) “তফসিল” অর্থ এই বিধিমালার সহিত সংযোজিত কোন তফসিল;
- (৫) “নমুনা” অর্থ মৎস্য হ্যাচারিতে ব্যবহৃত উপকরণ ও উৎপাদিত পণ্যের গুণগতমান যাচাইয়ের লক্ষ্যে ক্ষমতাপ্রাপ্ত কর্মকর্তা কর্তৃক মৎস্য হ্যাচারি হইতে প্রধান বৈজ্ঞানিক কর্মকর্তা, মৎস্য পণ্য পরিদর্শন ও মাননিয়ন্ত্রণ কর্তৃক নির্ধারিত পদ্ধতিতে সংগৃহীত উপকরণ বা পণ্যের যুক্তি সংগত পরিমাণ;

(৯৪৩৭)

মূল্যঃটাকা ২০.০০

- (৬) “নিবন্ধন কর্মকর্তা” অর্থ আইনের ধারা- ৪ এর উপ-ধারা (১) এ উল্লিখিত মৎস্য অধিদপ্তরের জেলা মৎস্য কর্মকর্তা;
- (৭) “পোনা” অর্থ আইনের ধারা ২(৭) এ সঞ্জায়িত পোনা;
- (৮) “পিএল” অর্থ আইনের ধারা ২(৮)এ সংজ্ঞায়িত পিএল;
- (৯) “ফি” অর্থ বিধি বিধি ৫-তে উল্লিখিত এবং নির্ধারিত ফি;
- (১০) “রেনু” অর্থ আইনের ধারা ২(১৮) এ সঞ্জায়িত রেনু;
- (১১) “হ্যাঁচারি” অর্থ আইনের ধারা ২(২১) এ সঞ্জায়িত হ্যাঁচারি;
- (১২) “বাহারী মাছ” এমন মৎস্য যাহা মূলতঃ একুরিয়ামে লালন-পালন বা চাষের উদ্দেশ্যে ব্যবস্থাপনা করা।
- (১৩) “ক্ষমতাপ্রাপ্ত কর্মকর্তা” অর্থ আইনের ধারা ২(২২) এ সঞ্জায়িত ক্ষমতাপ্রাপ্ত কর্মকর্তা।

৩। **হ্যাঁচারি নিবন্ধনের জন্য আবেদনের পদ্ধতি।-** (১) মৎস্য হ্যাঁচারি স্থাপনকারীগণ বা পরিচালনাকারীগণকে হ্যাঁচারী নিবন্ধনের জন্য বা, ক্ষেত্রমত, নবায়নের জন্য আইনের ধারা ৪ এবং উপ-ধারা (২), বা ক্ষেত্রমত, উপ-ধারা (৪) অনুযায়ী বিধি ৫ এ বিধৃত আবেদন ফি/নবায়ন ফি পরিশোধ সাপেক্ষে নিবন্ধন কর্মকর্তার নিকট ফরম ১ এ আবেদন কতে হইবে।

(২) উপবিধি -(১) এর অধীন আবেদনে উল্লিখিত তথ্য যাচাই-বাছাই ও বিবেচনার জন্য নিবন্ধন কর্মকর্তা সংশ্লিষ্ট হ্যাঁচারি পরিদর্শন করিতে বা প্রয়োজনবোধে তৎসংশ্লিষ্ট যে কোন তথ্য তলব করিতে পারিবেন।

(৩) উপবিধি -(১) এর অধীন আবেদনে উল্লিখিত তথ্য, মৎস্য হ্যাঁচারি পরিচালনার জন্য তফসিল-১ এ উল্লিখিত বিদ্যমান ভৌত ও অবকাঠামোগত সুবিধাদি এবং বিধি ৪-এ উল্লিখিত শর্তাবলী পূরণ সম্পর্কে সন্তুষ্ট হইলে এবং নিবন্ধনের জন্য বা ক্ষেত্রমতে নবায়নের জন্য যোগ্য বিবেচনা করিলে নিবন্ধন কর্মকর্তা বিধি ৫ এ উল্লিখিত নিবন্ধন ফি জমা দেওয়ার জন্য লিখিতভাবে আবেদনকারীকে অনুরোধ করিবেন।

(৪) উপ-বিধি (৩) এ উল্লিখিত অনুরোধের প্রেক্ষিতে আবেদনকারী বিধি ৫ এ উল্লিখিত নিবন্ধন ফি বা ক্ষেত্রমত নবায়ন ফি নির্ধারিত খাতে পরিশোধ করিলে নিবন্ধন কর্মকর্তা আইনের ধারা ৪ এর উপ-ধারা (৩) বা ক্ষেত্রমত, উপ-ধারা (৪) অনুযায়ী ফরম ২ এ আবেদনকারী বরাবর নিবন্ধন সনদ ইস্যু করিবেন বা ক্ষেত্রমত নিবন্ধন নবায়ন করিবেন।

(৫) উপ-বিধি (১) এর অধীন প্রাপ্ত আবেদন যাচাই-বাছাই ও পরীক্ষা-নিরীক্ষার পর নিবন্ধন কর্মকর্তার নিকট যদি প্রতীয়মান হয় যে, আবেদনকারী নিবন্ধন প্রাপ্তির জন্য হ্যাঁচারীর জন্য হ্যাঁচারীর প্রয়োজনীয় সুবিধাদি ও বিধি ৪ এ উল্লিখিত শর্তাবলী পূরণ করিতে সক্ষম হন নাই, তাহা হইলে তিনি আইনের ধারা ৪ এর উপ-ধারা (৩) অনুযায়ী আবেদন না মঞ্জুর করিয়া ফরম ৩ এ আবেদনকারীকে অবহিত করিবেন।

৪। **মৎস্য হ্যাঁচারি পরিচালনা ও নিবন্ধনের শর্তাবলী।-** (১) মৎস্য হ্যাঁচারি পরিচালনা ও নিবন্ধনের জন্য নিম্নবর্ণিত সাধারণ শর্তাবলী পূরণ করিতে হইবে, যথা-

(ক) এয়ারেশন (Aeration) সুবিধাসহ ওভারহেড ট্যাংক স্থাপন করিতে হইবে;

(খ) হ্যাঁচারি সেড নির্মাণ করিতে হইবে;

(গ) ডিজেল চালিত/ বৈদ্যুতিক মটর যুক্ত অগভীর নলকূপ/গভীর নলকূপ/লো-লিফ্ট পাম্প স্থাপন করিতে হইবে;

(ঘ) বিদ্যুত সংযোগ বা বিকল্প ব্যবস্থা হিসাবে জেনারেটর স্থাপন করিতে হইবে;

(ঙ) প্রজনন জলাধার/ডিম ফুটাইবার জলাধার নির্মাণ করিতে হইবে;

- (চ) অক্সিজেন সিলিন্ডার স্থাপন করিতে হইবে;
- (ছ) পরিবেশ সম্মত বর্জ্য নিঃসরণ ব্যবস্থা স্থাপন করিতে হইবে;
- (জ) পানি সরবরাহ ও নিষ্কাশন ব্যবস্থা স্থাপন করিতে হইবে;
- (ঝ) খাদ্য ও সরঞ্জামাদি সংরক্ষণ ব্যবস্থা স্থাপন করিতে হইবে;
- (ঞ) হালনাগাদ আয়কর সনদ গ্রহণ করিতে হইবে;
- (ট) ভ্যাট রেজিস্ট্রেশন সনদ গ্রহণ করিতে হইবে;
- (ঠ) কারিগরি জনবল নিয়োগ করিতে হইবে;
- (ড) তফসিল-৬ এ উল্লিখিত গুণগতমানসম্পন্ন মৎস্যবীজ উৎপাদনের জন্য হলফনামা সম্পাদন করিতে হইবে;
- (ঢ) তফসিল ১০ এ উল্লিখিত বার্ষিক মৎস্য উৎপাদন পরিকল্পনা প্রণয়ন ও দাখিল করিতে হইবে;
- (ণ) তফসিল ৪ এ উল্লিখিত ব্রুড উন্নয়ন পরিকল্পনা প্রণয়ন ও দাখিল করিতে হইবে;
- (ত) তফসিল ৫ এ উল্লিখিত ব্রুড স্টক উন্নয়নে কৌলিতত্ত্বের ব্যবহার নিশ্চিত করিতে হইবে।

(২) ক্যাটাগরিভিত্তিক মৎস্য হ্যাচারি পরিচালনা ও নিবন্ধনের জন্য বিশেষ শর্তাবলী নিম্নরূপ, যথাঃ-

- (ক) ক্যাটাগরী (১): কার্প হ্যাচারির জন্য উপ-বিধি (১) এ উল্লিখিত সাধারণ শর্তাবলীর অতিরিক্ত নিম্নবর্ণিত শর্তাবলী পূরণ করিতে হইবে, যথাঃ-
- (১) ব্রুড মাছের পুকুর ৩টি, ন্যূনতম ১.০ একর জলায়তন, নার্সারী পুকুর ১টি জলায়তন ০.৫ একর থাকিতে হইবে;
- (২) অনুন ৪টি হ্যাচিংজার থাকিতে হইবে; (৩০ ইঞ্চি ডায়া প্রতিটি)
- (৩) প্রজনন চৌবাচ্চা (Breeding tank);
- (৪) তফসিল ৯ এ উল্লিখিত ব্রুড ডিসট্রিবিউশন ডায়াগ্রাম অনুসরণ করিতে হইবে।

ক্যাটাগরী (২): গলদা ও বাগদা চিংড়ি মাছের হ্যাচারির উপ-বিধি (১) এ উল্লিখিত সাধারণ শর্তাবলী এবং তফসিল-২ এর উল্লিখিত শর্তাবলী বা ব্যবস্থার অতিরিক্ত নিম্নবর্ণিত শর্তাবলী পূরণ করিতে হইবে, যথাঃ-

1. হ্যাচারির উৎপাদন ক্ষমতাঃ ন্যূনতম ৫(পাঁচ) লক্ষ পিএল হইতে হইবে;
2. পানি সংগ্রহ, মজুদ ও ব্যবস্থাপনা ইউনিট (লবণাক্ত পানি ও স্বাদু পানি) থাকিতে হইবে;
3. পানি শোধন (Treatment), পরিশুতকরণ, খিতানো সুবিধাদি থাকিতে হইবে;
4. পরিপক্ক চিংড়ি প্রতিপালন ইউনিট (Maturation Unit) থাকিতে হইবে;
5. নম্বলি/ লার্ভা উৎপাদন ইউনিট থাকিতে হইবে;
6. আর্টিমিয়া হ্যাচিং ব্যবস্থা থাকিতে হইবে;
7. চিংড়ি পোনা প্রতিপালন ব্যবস্থাদি থাকিতে হইবে;
8. মেকানিক্যাল ইউনিট (পাওয়ার সাপ্লাই, ব্লোয়ার, বয়লার, থার্মোস্ট্যাট, ইত্যাদি) থাকিতে হইবে;
9. পরীক্ষাগার ও প্রয়োজনীয় যন্ত্রপাতি থাকিতে হইবে;
10. জমির পরিমাণঃ - ন্যূনতম ০.৭৫ একর থাকিতে হইবে;
11. কারিগরি জনবল থাকিতে হইবে;
12. ৪০ মিটারের চেয়ে বেশি গভীর সমুদ্র থেকে বাগদা ব্রুড সংগ্রহ করিতে হইবে;
13. ব্রুড সংগ্রহের ক্ষেত্রে জালে Holding time হবে ২০ মিনিট হইতে হইবে;
14. ব্রুড সংগ্রহের পর ২-৩ দিনের মধ্যে হ্যাচারিতে রাখিতে হইবে।

(গ) ক্যাটাগরী (৩): দেশীয় অন্যান্য মাছের (ক্যাটফিস, Perch, Snake head প্রভৃতি) হ্যাচারির জন্য উপ-বিধি

(১) এ উল্লিখিত সাধারণ শর্তাবলীর অতিরিক্ত শর্তাবলী হইবে নিম্নরূপঃ

1. অনুন ৩টি ব্রুড মাছের পুকুর, মোট জলায়তন ৩০ শতাংশ থাকিতে হইবে;
2. অনুনতম ৬টা নার্সারী পুকুর (প্রতিটি কমবেশি ৩০ শতাংশ জলায়তন) থাকিতে হইবে;

৩. চৌবাচ্চা ন্যূনতম ৪টি থাকিতে হইবে।

(ঘ) ক্যাটাগরী (৪): মনোসেক্স তেলাপিয়ার হ্যাচারির জন্য উপ-বিধি (১) এ উল্লিখিত সাধারণ শর্তাবলীর অতিরিক্ত শর্তাবলী হইবে নিম্নরূপঃ

১. অন্যূন ৫টি হ্যাচিং জার থাকিতে হইবে;
২. হ্যাচিং ট্রে ২০টি থাকিতে হইবে;
৩. সিস্টার্ন ৪টি থাকিতে হইবে;
৪. বায়োফিল্টার বা Sandfilter থাকিতে হইবে;
৫. পুকুর ৪টি; আয়তন কম বেশী ৫০ শতাংশের থাকিতে হইবে;
৬. অন্যূন ২০ শতাংশের ৪টি ট্রিটমেন্ট পুকুর থাকিতে হইবে;
৭. বুড মাছ লালন পালনের জন্য ৫০ শতাংশের ১টি পুকুর থাকিতে হইবে।

(ঙ) ক্যাটাগরী (৫) : বাহারী মাছের হ্যাচারির জন্য উপ-বিধি (১) এ উল্লিখিত সাধারণ শর্তাবলীর অতিরিক্ত শর্তাবলী হইবে নিম্নরূপঃ

১. বুড লালন পালনের জন্য উপযুক্ত জলাধার থাকিতে হইবে;
২. উপযুক্ত পরিপক্কণ জলাধার (Maturation tank) থাকিতে হইবে
৩. প্রজননের জন্য উপযুক্ত জলাধার থাকিতে হইবে;

(চ) ক্যাটাগরী (৬): মাছ ব্যতীত অন্যান্য জলজপ্রাণি, উভয়চর প্রাণী, কচ্ছপ ও কীকড়া জাতীয় (Crustacean), শামুক বা ঝিনুক জাতীয় (Mollusc) জলজ প্রাণি, একাইনোডার্মস জাতীয় সামুদ্রিক প্রাণি, ব্যাঙ (Frogs) এবং সরকার কর্তৃক সরকারি গেজেট প্রজ্ঞাপন দ্বারা ঘোষিত অন্য কোন জলজ প্রাণির হ্যাচারির জন্য উপ-বিধি (১) এ উল্লিখিত সাধারণ শর্তাবলীর অতিরিক্ত শর্তাবলী হইবে নিম্নরূপঃ

১. বুড প্রতিপালনের জন্য উপযুক্ত জলাধার থাকিতে হইবে;
২. উপযুক্ত পরিপক্কণ জলাধার (Maturation tank) থাকিতে হইবে;
৩. প্রজননের জন্য উপযুক্ত জলাধার থাকিতে হইবে;
৪. উপযুক্ত লালন পালন ট্যাংক থাকিতে হইবে।

৫। আবেদন ফি, নিবন্ধন ফি, নবায়ন ফি।- এই বিধিমালার অধীন মৎস্য হ্যাচারি পরিচালনার জন্য আবেদন ফি, নিবন্ধন ফি ও নবায়ন ফি বিভিন্ন ক্যাটাগরির অনুযায়ী নিম্নবর্ণিত খাতে প্রদেয় হইবে, যথাঃ-

ক্রঃ নং	হ্যাচারীর ক্যাটাগরি	ফি (টাকা)		
		আবেদন ফি (টাকা)	নিবন্ধন ফি (টাকা)	নবায়ন ফি (টাকা)
১	২	৩	৪	৫
১.	ক্যাটাগরি (১): কার্প মাছের রেণু উৎপাদন হ্যাচারি	১০০	২০০০	১০০০
২.	ক্যাটাগরি (২): গলদা ও বাগদা চিংড়ি পিএল উৎপাদন হ্যাচারী	১০০	৫০০০	৩০০০
৩.	ক্যাটাগরী (৩): দেশীয় অন্যান্য মাছের হ্যাচারি (Perch, ক্যাটফিস, স্নেকহেড (Snake head))	১০০	২০০০	১০০০
৪.	ক্যাটাগরী (৪): মনোসেক্স তেলাপিয়ার হ্যাচারি	১০০	২০০০	১০০০
৫.	ক্যাটাগরী (৫): বাহারী মাছের হ্যাচারির	১০০	১০০০	৫০০
৬.	ক্যাটাগরী (৬): মাছ ব্যতীত অন্যান্য জলজপ্রাণির হ্যাচারি	১০০	২০০০	১০০০

- ৬। **নিবন্ধন বাতিল ও স্থগিতকরণ।-** (১) আইনের ধারা ১৫ ও ১৬ অনুযায়ী নিবন্ধন বাতিল বা স্থগিতকরণের ক্ষেত্রে নিবন্ধন কর্মকর্তা নিবন্ধগ্রহিতাকে ফরম ৭ এ ১৫ (পনের) দিনের মধ্যে কারণ দর্শানোর নোটিশ জারি করিতে পারিবেন।
- (২) উপ-বিধি (১) এর অধীন নোটিশ প্রাপ্তির পর নিবন্ধগ্রহিতা নির্ধারিত সময় সীমার মধ্যে কারণ দর্শানোর অথবা কারণ সম্বন্ধে নিবন্ধন কর্মকর্তার নিকট সন্তোষজনক প্রত্যয়মান না হইলে তিনি পরবর্তী ১৫ (পনের) দিনের মধ্যে প্রদত্ত নিবন্ধন সাময়িকভাবে স্থগিত বা বাতিলের আদেশ প্রদান করিয়া সংশ্লিষ্ট নিবন্ধনগ্রহিতাকে লিখিতভাবে অবহিত করিবেন।
- ৭। **সংকরায়নের জন্য অনুমোদন প্রক্রিয়া।-** (১) আইনের ধারা ৬(২) অনুযায়ী সরকার কর্তৃক স্বীকৃত কোন সম্প্রসারণ কেন্দ্র বা মৎস্য গবেষণা কেন্দ্র বা প্রতিষ্ঠান সংকরায়ন জাতের মাছ উৎপাদন ও অবমুক্তকরণের জন্য মহাপরিচালক বা ক্ষমতা প্রাপ্ত কর্মকর্তা বরাবর সংকরায়নের মাধ্যমে উদ্ভাবিত জাতের মাছ উৎপাদন ও অবমুক্তকরণের উদ্দেশ্যে, প্রজাতির বিবরণ ও অন্যান্য প্রয়োজনীয় তথ্যসহ লিখিতভাবে আবেদন করিতে হইবে।
- (২) উপ-বিধি-(১) এর অধীন আবেদন প্রাপ্তির পর মহাপরিচালক বা ক্ষমতাপ্রাপ্ত কর্মকর্তা আবেদন পত্র যাচাই বাছাই ও পরীক্ষা-নিরীক্ষা করিয়া সন্তুষ্ট হইলে অনধিক ৩০ (ত্রিশ) দিন মধ্যে আবেদন পত্রের অনুমোদন প্রক্রিয়া সম্পন্ন করিয়া অনুমোদনপূর্বক লিখিতভাবে আবেদনকারীকে অবহিত করিবেন।
- (৩) উপবিধি (১) এর অধীন আবেদন যথোপযুক্ত বা গ্রহণযোগ্য বিবেচিত না হইলে মহাপরিচালক বা ক্ষমতাপ্রাপ্ত কর্মকর্তা আবেদন নামঞ্জুর করিয়া আবেদনপ্রাপ্তির ৩০ (ত্রিশ) দিনের মধ্যে লিখিতভাবে আবেদনকারীকে অবহিত করিবেন;
- ৮। **আমদানির ক্ষেত্রে অনুমোদন প্রক্রিয়া।-** (১) আইনের ধারা ৮ অনুযায়ী বিদেশ হতে আমদানির নিমিত্ত আমদানির উদ্দেশ্যে, মৎস্য প্রজাতির বিবরণ, পরিমাণ, উৎস ও অন্যান্য প্রয়োজনীয় তথ্যসহ অনুমোদনের জন্য মহাপরিচালক বরাবর লিখিতভাবে আবেদন করিতে হইবে।
- (২) উপ-বিধি (১) এর অধীন আবেদন প্রাপ্তির পর মহাপরিচালক বা ক্ষমতাপ্রাপ্ত কর্মকর্তা আবেদন পত্র যাচাই বাছাই ও পরীক্ষা-নিরীক্ষা করিয়া সন্তুষ্ট হইলে অনধিক ৩০ (ত্রিশ) দিন মধ্যে আবেদন পত্রের অনুমোদন প্রক্রিয়া সম্পন্ন করিয়া অনুমোদনপূর্বক লিখিতভাবে আবেদনকারীকে অবহিত করিবেন।
- (৩) উপ-বিধি (১) এর অধীন আবেদন যথোপযুক্ত বা গ্রহণযোগ্য বিবেচিত না হইলে মহাপরিচালক বা ক্ষমতাপ্রাপ্ত কর্মকর্তা আবেদন নামঞ্জুর করিয়া আবেদনপ্রাপ্তির ৩০ (ত্রিশ) দিনের মধ্যে লিখিতভাবে আবেদনকারীকে অবহিত করিবেন;
- ৯। **পোনা উৎপাদনের ক্ষেত্রে পদ্ধতি।-** (১) আইনের ধারা ৯ অনুযায়ী হ্যাচারিতে তফসিল ৮ এ উল্লিখিত পোনা উৎপাদন করা যাইবে।
- (২) পোনা উৎপাদনের ক্ষেত্রে তফসিল-১১ এ উল্লিখিত “মৎস্য হ্যাচারির বার্ষিক উৎপাদন পরিকল্পনা” নিবন্ধনগ্রহণকালে নিবন্ধন কর্মকর্তা অনুমোদন করিবেন।
- (৩) মৎস্য হ্যাচারি স্থাপনকারী বা পরিচালনাকারী বা মৎস্য রেণু বা পোনা বিক্রয়কারী প্রতিষ্ঠানের মালিক যে সকল নার্সারীর বা ক্রেতাদের নিকট রেণু বা পোনা বিক্রয় করিবেন তাহাদের নাম-ঠিকানা ও বিক্রির পরিমাণসহ তথ্যাদি রেজিস্টারে সংরক্ষণ করিবেন।
- (৪) হ্যাচারি স্থাপনকারী বা পরিচালনাকারী পিএল (বাগদা) বিক্রির ক্ষেত্রে “ভাইরাস মুক্ত” সার্টিফিকেট প্রদান করিবেন।

- ১০। নমুনা সংগ্রহ ও পরীক্ষা পদ্ধতি।- (১) আইনের ধারা ১২ অনুযায়ী মহাপরিচালক বা ক্ষমতাপ্রাপ্ত কর্মকর্তা নমুনা সংগ্রহের ক্ষেত্রে অনূন্য ৩টি নমুনা সংগ্রহ করিতে পারিবেন এবং উক্ত সংগৃহীত নমুনা তফসিল ৭ এ উল্লিখিত অনুমোদিত মাননিয়ন্ত্রণ পরীক্ষাগারে পরীক্ষা করাইতে পারিবেন।
- (২) ক্ষমতাপ্রাপ্ত কর্মকর্তা সংগৃহীত নমুনা প্যাকেটবদ্ধ ও সিলগালা করিয়া প্যাকেটে স্বাক্ষর করিয়া অনূন্য ৭ (সাত) কার্যদিবসের মধ্যে তফসিল ৭ এ উল্লিখিত মাননিয়ন্ত্রণ ল্যাবরেটরীতে পরীক্ষার জন্য প্রেরণ করিবেন।
- (৩) উপ-বিধি (২) এর অধীন নমুনাপ্রাপ্তির অনধিক ৩০ দিনের মধ্যে গ্রহণকারী মাননিয়ন্ত্রণ ল্যাবরেটরি রেনু বা পিএল বা উৎপাদন কাজে ব্যবহৃত উপকরণাদি ও রাসায়নিক দ্রব্যাদির পরীক্ষা সম্পন্ন করিয়া প্রতিবেদন প্রস্তুতকরতঃ উহা ক্ষমতাপ্রাপ্ত কর্মকর্তার নিকট প্রেরণ করিবেন।
- (৪) কোন হ্যাচারি স্থাপনকালে বা পরিচালনাকারী উপ-বিধি ৪ এর অধীন প্রাপ্ত প্রতিবেদন সম্পর্কে প্রশ্ন উত্থাপনপূর্বক সংগৃহীত নমুনা অন্য কোন অনুমোদিত মাননিয়ন্ত্রণ ল্যাবরেটরীতে পরীক্ষার জন্য ক্ষমতাপ্রাপ্ত কর্মকর্তার নিকট লিখিতভাবে আবেদন করিলে এবং ক্ষমতাপ্রাপ্ত কর্মকর্তা উক্ত আবেদনে সন্তুষ্ট হইলে উক্ত পণ্য একই সময় সংগৃহীত নমুনা অন্য একটি পরীক্ষাগারে পুনঃপরীক্ষার জন্য প্রেরণের আদেশ দিতে পারিবেন।
- (৫) দুইটি মাননিয়ন্ত্রণ ল্যাবরেটরীতে পরীক্ষার পর ভিন্নরূপ প্রতিবেদন বা ফলাফল পাওয়া গেলে ক্ষমতাপ্রাপ্ত কর্মকর্তা উক্ত নমুনা তৃতীয় কোন অনুমোদিত মাননিয়ন্ত্রণ ল্যাবরেটরীতে পরীক্ষা করাইতে পারিবেন।
- (৬) একই সময়ে সংগৃহীত নমুনা ৩টি মাননিয়ন্ত্রণ ল্যাবরেটরীতে পরীক্ষা করা হইলে সেই ক্ষেত্রে দুটি মান নিয়ন্ত্রণ ল্যাবরেটরির পরীক্ষার ফলাফল অনুরূপ বা সামঞ্জস্যপূর্ণ হওয়ার ভিত্তিতে ক্ষমতাপ্রাপ্ত কর্মকর্তা উক্ত পণ্যের মান বিবেচনা করিয়া নির্ধারণ করিবেন।
- (৭) উপবিধি (২) এর ক্ষেত্রে কোন ক্ষমতাপ্রাপ্ত কর্মকর্তা এবং উপ-বিধি (৪) ও (৫) এর ক্ষেত্রে হ্যাচারি স্থাপনকারী বা পরিচালনাকারী মাননিয়ন্ত্রণ ল্যাবরেটরীতে নমুনা পরীক্ষার ফি পরিশোধপূর্বক ফরম ৬ এ প্রাপ্তি স্বীকারপত্র গ্রহণ করিবেন।
- ১১। অনুমোদিত ও অননুমোদিত দ্রব্যের তালিকা এবং অননুমোদিত দ্রব্য জন্ম ও বাজেয়াপ্তকরণের পদ্ধতি।- (১) আইনের ধারা ১১ অনুযায়ী হ্যাচারিতে তফসিল -৩ এর “গুপ-এ” এবং “গুপ-বি” তে উল্লিখিত ক্ষতিকর রাসায়নিক দ্রব্যাদি ব্যবহার করা যাইবে না;
- (২) হ্যাচারিতে তফসিল -৩ এর “গুপ-সি” তে উল্লিখিত দ্রব্য ব্যবহার করা যাইবে;
- (৩) কোন ব্যক্তি বা প্রতিষ্ঠান তফসিল -৩ এর “গুপ-সি” তে উল্লিখিত অনুমোদিত রাসায়নিক দ্রব্য ব্যতিরেকে অন্য কোন দ্রব্য বা “গুপ-এ” এবং “গুপ-বি” তে উল্লিখিত ক্ষতিকর রাসায়নিক দ্রব্যাদি হ্যাচারিতে ব্যবহার করেন তাহা হইলে ক্ষমতাপ্রাপ্ত কর্মকর্তা উক্ত দ্রব্যাদি উৎপাদন কাজে ব্যবহৃত যন্ত্রপাতি সমুদয় বা কোন অংশ বাজেয়াপ্ত করিবার উদ্দেশ্যে জন্ম তালিকা প্রস্তুতপূর্বক জন্ম করিবেন এবং অতঃপর ফরম ৪ এ উহা বাজেয়াপ্ত করিতে পারিবেন।
- (৪) ক্ষমতাপ্রাপ্ত কর্মকর্তা জন্মকৃত দ্রব্যাদি, যন্ত্রপাতি, রেণু, পিএল, পোনা মাছ বাজেয়াপ্তকরণের লক্ষ্যে হ্যাচারি মালিককে ১৫দিনের মধ্যে কারণ দর্শানোর জন্য নোটিশ প্রদান করিবেন।
- (৫) উপ-বিধি (৪) এর অধীন কারণদর্শানোর জবাব সন্তোষজনক প্রতীয়মান হইলে ক্ষমতাপ্রাপ্ত কর্মকর্তা বাজেয়াপ্তকরণের উদ্যোগটি প্রত্যাহার করিবেন এবং নির্দিষ্ট সময়ের মধ্যে জবাব পাওয়া না গেলে কিংবা জবাব সন্তোষজনক প্রতীয়মান না হইলে জন্মকৃত দ্রব্যাদি উপ-বিধি ৩ এর অধীন বাজেয়াপ্ত করিবেন।
- (৬) ক্ষমতাপ্রাপ্ত কর্মকর্তা উপ-বিধি (৩) এর মাধ্যমে বাজেয়াপ্তকৃত দ্রব্য, যন্ত্রপাতি, রেণু, পিএল, পোনা, মাছ ইত্যাদি ধ্বংস করিবার প্রয়োজন রহিয়াছে মনে করিলে রেণু, পিএল, পোনা, মাছ বাজেয়াপ্তকরণের অব্যবহিত পর এবং যন্ত্রপাতি ও অন্যান্য দ্রব্য ১২০ দিন অতিবাহিত হইবার পর উহা ধ্বংস করিবেন, বা

ক্ষেত্রমতে, নিলামে বিক্রয় করিতে পারিবেন এবং নিলামের মাধ্যমে প্রাপ্ত বিক্রয়লব্দ অর্থ সরকারী কোষাগারে জমা প্রদান করিবেন।

১২। বাজেয়াপ্তকৃত ক্ষতিকর রাসায়নিক দ্রব্য বা মাছ বিনষ্টকরণ পদ্ধতি।-

(১) বাজেয়াপ্তকৃত নিষিদ্ধ ঘোষিত অনুমোদিত ক্ষতিকর রাসায়নিক দ্রব্যাদি বা উৎপাদন কাজে ব্যবহৃত যন্ত্রপাতি সমুদয় বা কোন অংশ বোতল বা প্যাকেট হইতে বিমুক্ত করিয়া মাটিতে পুতিয়া বিনষ্ট করিতে হইবে;

(২) বাজেয়াপ্তকৃত রাসায়নিক দ্রব্য বিনষ্ট করিবার ক্ষেত্রে নির্দিষ্ট স্থানে পরিবহন এবং বিনষ্ট করার সমুদয় ব্যয় সংশ্লিষ্ট হ্যাচারি মালিক বা প্রতিষ্ঠান বহন করিবেন।

১৩। পাত্র ও লেবেলিং।- (১) মৎস্য রেগু বা পিএল অনুমোদিত পাত্র বা প্যাকেটে (দুই স্তর বিশিষ্ট পাত্র বা প্যাকেটের বহিঃস্তরে চট বা পলিথিন এবং ভিতরের স্তরে বায়ুরোধক পলিপ্যাকের আস্তরণ) সংরক্ষিত ও অক্সিজেন ভর্তি অবস্থায় মোড়কজাত এবং উক্ত মোড়কে নিম্নবর্ণিত বিষয়গুলি উল্লেখ না থাকিলে বাজারজাত করা যাইবে নাঃ

(ক) হ্যাচারির নাম ও ঠিকানা;

(খ) কোন প্রজাতির মৎস্যবীজ;

(গ) উৎপাদন তারিখ;

(ঘ) 'শুধুমাত্র মৎস্যবীজ' হিসাবে ব্যবহার্য শীর্ষক লেবেল।

১৪। ক্ষমতাপ্রাপ্ত কর্মকর্তা কর্তৃক আর্থিক জরিমানা।- আইনের ধারা ১৮(২) অনুযায়ী ক্ষমতাপ্রাপ্ত কর্মকর্তা কর্তৃক আর্থিক জরিমানা আরোপের ক্ষেত্রে ফরম ৫ ও ৬ ব্যবহার করিতে হইবে।

“ফরম ১”

[বিধি ৩ (১) দ্রষ্টব্য]

হ্যাচারি স্থাপন ও পরিচালনার জন্য নিবন্ধনের নবায়নের আবেদনপত্র।

স্বত্বাধিকারীর
সত্যায়িত
পাসপোর্ট
সাইজের ছবি
(২ কপি)

১।	হ্যাচারি স্থাপনকারী বা পরিচালনাকারীর নাম	t
	পিতার নাম	t
	মাতার নাম	t
	বিস্তারিত ঠিকানা	t
২।	প্রতিষ্ঠানের নাম ও ঠিকানাঃ (ক) নাম	t
	(খ) ঠিকানা	t
৩।	প্রস্তাবিত হ্যাচারির উৎপাদন ক্ষমতা	t
৪।	ব্রুডের উৎস	t
৫।	ব্রুড মজুদ ক্ষমতা	t
৬।	যে সকল প্রজাতির রেগু/পিএল উৎপাদন করিতে আগ্রহী	t
৭।	হ্যাচারির অবকাঠামোগত সুবিধাদিঃ ক্যাটাগরী অনুযায়ী	t
	তথ্য প্রদান করিতে হইবে)	
	হ্যাচারীর মোট আয়তনঃএকর	
	জলায়তনঃএকর, পুকুরের সংখ্যাঃটি	
৮।	পয়ঃনিষ্কাশন ও বর্জ্য ব্যবস্থাপনা	t
৯।	হ্যাচারি ভবন	t
১০।	পানি ব্যবস্থাপনাঃ (ক) পানির উৎস (খ) পানি নিষ্কাশন	t
	ব্যবস্থা	
১১।	বিদ্যুত ব্যবস্থাপনা	t
১২।	যন্ত্রপাতি ও সরঞ্জামাদির বিবরণ	t
১৩।	জনবলের তথ্যাদি (ক) সাধারণ	t
	(খ) কারিগরি	t
১৪।	আয়কর পরিশোধের হালনাগাদ সনদের সত্যায়িত অনুলিপি	t
	(টিআই এন, জাতীয় পরিপত্র সংযুক্ত করিতে হইবে)	
১৫।	হালনাগাদ ট্রেড লাইসেন্সের সত্যায়িত অনুলিপি	t
১৬।	আবেদন ফি জমাদানের রশিদ (মূলকপি)	t
১৭।	টেলিফোন ও মোবাইল নম্বর	t
১৮।	অন্যান্য তথ্যাদি (যদি থাকে)	t

আমি এই মর্মে ঘোষণা করিতেছি যে, উপরে বর্ণিত সমুদয় তথ্য সঠিক এবং আরও ঘোষণা করিতেছি যে, মৎস্য হ্যাচারি আইন, ২০১০ অনুযায়ী গুনগত মানসম্পন্ন রেগু/পিএল উৎপাদনে আমি সকল বিধি-বিধান যথাযথভাবে প্রতিপালন করিতে বাধ্য থাকিব।

স্বত্বাধিকারীর স্বাক্ষর

“ফরম ২”

[বিধি ৩ (৪) দ্রষ্টব্য]

গণপ্রজাতন্ত্রী বাংলাদেশ সরকার

.....
.....

হ্যাচারি স্থাপন ও পরিচালনার জন্য নিবন্ধন সনদ

- ১। নিবন্ধন সনদ নম্বর t প্রদানের তারিখঃ
- ২। ব্যক্তি/প্রতিষ্ঠানের নাম t
- ৩। ব্যক্তি/প্রতিষ্ঠানের ধরন t
(সরকারী/ব্যক্তিমালিকানাধীন/যৌথ মালিকানাধীন লিমিটেড কোম্পানী)
- ৪। ব্যক্তি/প্রতিষ্ঠানের স্বত্বাধিকারীর t
তথ্যাদি
(ক) নাম ও পদবী t
(খ) পিতার নাম t
(গ) মাতার নাম t
(ঘ) বর্তমান ঠিকানা t
(ঙ) স্থায়ী ঠিকানা t
- ৫। বার্ষিক রেণু/ পিএল উৎপাদন ক্ষমতা/ t
বিক্রয়ের পরিমাণ
- ৬। যে সকল প্রজাতির রেণু/পিএল t
উৎপাদনের জন্য অনুমতি প্রদান করা
হইল
- ৭। নিবন্ধন সনদের মেয়াদঃ tহইতে পর্যন্ত।

তারিখঃ

নিবন্ধন কর্মকর্তার নাম, পদবী ও স্বাক্ষর
(সীলমোহর)

নবায়ন

নবায়নের মেয়াদ		নবায়নের তারিখ	নিবন্ধন কর্মকর্তার স্বাক্ষর
হইতে	পর্যন্ত		
	নবায়ন করা হইল		
	নবায়ন করা হইল		
	নবায়ন করা হইল		
	নবায়ন করা হইল		
	নবায়ন করা হইল		

“ফরম ৩”

[বিধি ৩ (৫) দ্রষ্টব্য]

গণপ্রজাতন্ত্রী বাংলাদেশ সরকার

.....

.....

পত্র নং-

তারিখঃ

বিষয়ঃ হ্যাচারি স্থাপন ও পরিচালনার জন্য নিবন্ধনের আবেদন নামঞ্জুর প্রসঙ্গে।

১। আবেদনকারী ব্যক্তি/প্রতিষ্ঠানের নাম ও ঠিকানাঃ

২। আবেদনের তারিখঃ

৩। আবেদনকৃত নিবন্ধনের বিষয়ঃ

৪। নিবন্ধন সনদপ্রাপ্তির আবেদন না-মঞ্জুর হওয়ার কারণসমূহঃ

(ক)

(খ)

(গ)

নিবন্ধন কর্মকর্তা স্বাক্ষর
(সীলমহর)

“ফরম ৪”

[বিধি ১১ দ্রষ্টব্য]

গণপ্রজাতন্ত্রী বাংলাদেশ সরকার

.....

.....

পত্র নং-

তারিখঃ

বিষয়ঃ অননুমোদিত দ্রব্যাদি বাজেয়াপ্তকরণ।

- ১। হ্যাচারি স্থাপনকারী বা পরিচালনাকারী প্রতিষ্ঠানের নাম ও ঠিকানাঃ
- ২। হ্যাচারি স্থাপনকারী বা পরিচালনাকারীর নাম ও ঠিকানা (ক) সদর দপ্তরঃ
(খ) হ্যাচারিঃ
- ৩। হ্যাচারি নিবন্ধন সনদের নম্বর, প্রদানের তারিখ ও মেয়াদকালঃ
- ৪। বাজেয়াপ্তযোগ্য রেণু/পিএল- এর সংক্ষিপ্ত বিবরণঃ
- ৫। অননুমোদিত দ্রব্য বা পণ্যের নমুনা সংগ্রহের তারিখঃ
- ৬। পরীক্ষাকরণ প্রতিষ্ঠানের (ক) নাম ও ঠিকানাঃ
(খ) পরীক্ষা তারিখঃ
- ৭। অননুমোদিত বাজেয়াপ্তযোগ্য দ্রব্য বা পণ্য ও উপকরণাদির বিবরণঃ

ক্ষমতাপ্রাপ্ত কর্মকর্তার স্বাক্ষর
(সীলমোহর)

“ফরম ৫”

[বিধি ১৪ দ্রষ্টব্য]

গণপ্রজাতন্ত্রী বাংলাদেশ সরকার

.....

.....

পত্র নং-

তারিখঃ

আর্থিক জরিমানা আরোপের ফরম।

১। প্রধান নির্বাহী বা মালিকের নামঃ

২। হ্যাচারি নামঃ

৩। ঠিকানা/অবস্থানঃ

.....

.....

৪। নিবন্ধন সনদ নং- :

৫। অপরাধের বিবরণঃ

৬। আর্থিক জরিমানার কারণসমূহঃ

(ক) মৎস্য হ্যাচারি আইন, ২০১০ এর ধারাসমূহ লংঘনের অপরাধ।

(খ) মৎস্য হ্যাচারি বিধিমালা, ২০১১ এর বিধিসমূহ লংঘনের অপরাধ।

৭। জরিমানাঃ ৬নং ক্রমিকে বর্ণিত ধারা/বিধি লংঘনের দায়ে মৎস্য হ্যাচারি আইন, ২০১০ এর ধারা ১৮(২)

অনুযায়ী কে টাকা জরিমানা করা হলো।

৮। হ্যাচারি স্থাপনকারী বা পরিচালনাকারী বা প্রতিনিধির নাম ও স্বাক্ষর

নামঃ

স্বাক্ষরঃ

উপস্থিত স্বাক্ষরীদের নাম ও স্বাক্ষর

১। নামঃ

ঠিকানাঃ

২। নামঃ

ঠিকানাঃ

ক্ষমতাপ্রাপ্ত কর্মকর্তার স্বাক্ষর

(সীলমোহর)

“ফরম ৬”

[বিধি ১২ ও ১৭ দ্রষ্টব্য]

গণপ্রজাতন্ত্রী বাংলাদেশ সরকার

.....

.....

পত্র নং-

তারিখঃ

বিভিন্ন ফি বা আর্থিক জরিমানা আদায়ের প্রাপ্তি স্বীকারপত্র

জনাব হ্যাচারি স্থাপনকারী বা পরিচালনকারী বা ব্যবস্থাপক এর নিকট
হইতে টি নমুনা পরীক্ষার ফি বা অত্র দপ্তরের পত্র নং
..... তারিখ..... এর মাধ্যমে আরোপিত
আর্থিক জরিমানা বাবদ টাকা (কথায়ঃ) পে
অর্ডার/ব্যাংক ড্রাফট/ চালান নগদ/ মৎস্য হ্যাচারি বিধিমালা, ২০১১ এর বিধি
অনুসারে তারিখ..... গৃহীত হইল।

হ্যাচারির পক্ষে

রসিদ গ্রহণকারীর

নামঃ

ঠিকানাঃ

স্বাক্ষরঃ

কর্মকর্তার নাম, পদবী ও

স্বাক্ষর

(সিল মোহর)

“ফরম ৭”

[বিধি ৬ দ্রষ্টব্য]

গণপ্রজাতন্ত্রী বাংলাদেশ সরকার

.....

.....

পত্র নং-

তারিখঃ

বিষয়ঃ হ্যাচারি স্থাপন ও পরিচালনার জন্য নিবন্ধন সনদ বাতিল বা স্থগিতকরণের কারণ দর্শানোর নোটিশ।

১। মৎস্য হ্যাচারির নাম ও ঠিকানাঃ

২। মৎস্য হ্যাচারির নিবন্ধন সনদ নংঃ

৩। নোটিশ প্রদানের তারিখঃ

৪। নিবন্ধন সনদ বাতিল বা স্থগিতকরণের কারণসমূহঃ

(ক).....

(খ)

(গ)

উল্লিখিত কারণসমূহ লংঘনের জন্য মৎস্য হ্যাচারির নিবন্ধন সনদ কেন বাতিল অথবা স্থগিত করা হইবে না তা এই নোটিশ প্রাপ্তির দিনের মধ্যে নিম্নস্বাক্ষরকারীকে অবহিত করণের জন্য অনুরোধ করা হইল।

ক্ষমতাপ্রাপ্ত কর্মকর্তার স্বাক্ষর
(সীলমোহর)

তফসিল- ১
[বিধি-৩(৩) দ্রষ্টব্য]

ক. সাধারণ সুবিধাদি		
ক্রমিক নং	যন্ত্রপাতি / সরঞ্জামাদি	স্পেসিফিকেশন / মডেল / আকার
১.	ডিজেল ইঞ্জিন	৫ বা তদুর্ধ্ব অশ্ব-ক্ষমতা সম্পন্ন
২.	জেনারেটর	৫ কেভি বা তদুর্ধ্ব ক্ষমতা সম্পন্ন
৩.	স্বাদু পানির পাম্প	১-২ অশ্ব -ক্ষমতা সম্পন্ন
৪.	সাবমার্সিবল পাম্প	০.৭৫/০.৫ অশ্ব-ক্ষমতা
৫.	থার্মোমিটার (সেলসিয়াস)	-
৬.	ইলেকট্রোনিক ডিজিটাল ব্যালেন্স	০.০১ গ্রাম- ২০০ গ্রাম পর্যন্ত
৭.	ডায়াল ব্যালেন্স	৫০০ গ্রাম-১০ কেজি পর্যন্ত
৮.	স্প্রিং ব্যালেন্স	১০-২০ কেজি পর্যন্ত
৯.	অটোমেটিক ইমারজেন্সি ল্যাম্প/চার্জার ল্যাম্প/টর্চ	-
১০.	রেফ্রিজারেটর	-
১১.	পিভিসি সাইফন এবং পাইপ	-
১২.	প্লাস্টিক বালতি, মগ, বাটি, বিকার, গামলা ইত্যাদি	ছোট/মাঝারি/বড় আকারের
১৩.	অক্সিজেন সিলিন্ডার	মেডিক্যাল/বাণিজ্যিক
১৪.	কম্পাউন্ড মাইক্রোস্কোপ	-
১৫.	গ্রিফেন বীকার	১০/৫০/১০০/২৫০/৫০০/১০০০ মি.লি.
১৬.	গ্র্যাজুয়েটেড সিলিন্ডার	৫০/১০০/২৫০/৫০০/১০০০ মি.লি
১৭.	টেস্ট টিউব, কনিক্যাল ফ্ল্যাক্স, ফ্ল্যানেল, পিপেট, ড্রপার ইত্যাদি	-
১৮.	ডিসপোজেবল গ্লোভস্	-
১৯.	সেফটি গজ	-
২০.	ম্যাগনিফাইং গ্লাস	-
২১.	ফিল্ড ওয়াটার টেস্ট কিট (দ্রবীভূত অক্সিজেন, pH, ক্ষারত্ব, হার্ডনেস, Fe, অ্যামোনিয়া, ক্লোরিন, নাইট্রেট, নাইট্রাইট ইত্যাদি)	-

(খ) হ্যাচারি পরিচালনার সরঞ্জামাদি		
ক্রমিক নং	যন্ত্রপাতি / সরঞ্জামাদি	স্পেসিফিকেশন / মডেল / আকার
১.	বেড় জাল	১০০ মিটার x ৬ মিটার (২.৫-৪ সে.মি. ফাঁস বিশিষ্ট)
২.	হ্যান্ড নেট, স্কুপ নেট, সেকি ডিস্ক, ব্লুড পরিবহন ট্রলি, ক্যানভাস ট্যাংক, পলিথিন ব্যাগ, ঢাকনাসহ বালতি, ফোম, তোয়ালে	
	ফিল্টার কাপড়	৫৬/১০০/১৫০ মেস (মেস সাইজ)

ক্যাটাগরী-১		
ক্রমিক নং	যন্ত্রপাতি / সরঞ্জামাদি	স্পেসিফিকেশন / মডেল / আকার
১.	হেক্সো করাত	
২.	চিমটা	
৩.	এসিটোন / এলকোহল	
৪.	ডিম্পোজেবল সিরিঞ্জ	
৫.	সেন্ট্রিফিউজ	
৬.	টিস্যু হোমোজেনাইজার	
৭.	পেট্রিডিস	

ক্যাটাগরী-২		
ক্রমিক নং	যন্ত্রপাতি / সরঞ্জামাদি	স্পেসিফিকেশন / মডেল / আকার
১.	এয়ার ব্লোয়ার	০.৫ অশ্ব-ক্ষমতা বা তদুর্ধ্ব (৩ -ফেজ /৪৪০ ভোল্ট)
২.	স্বাদু পানির পাম্প	১/২ অশ্ব -ক্ষমতা, ১.৫"/৩ব'বাস
৩.	ব্যাটারী অপারেটেড এরেক্টর	৯-১২ ভোল্ট
৪.	ইমারশন হিটার (থার্মোস্ট্যাটসহ)	১/২/৩ কিলোওয়াট
৫.	রিফ্রাস্টোমিটার	এস-১০০/ জাপান অরিজিন
৬.	ব্লেন্ডার, স্টীম কুকার	-
৭.	আর্টিমিয়া হ্যাচিং ট্যাংক	এফ.আর.পি. (ঢাকনাসহ), ৪০০/৫০০ লিটার
৮.	এয়ার কুলার	১.৫ টন
৯.	ফিল্টার সামগীর (কাঠ কয়লা, নুড়ি পাথর, বালি, ঝিনুকের খোসা ইত্যাদি)	পরিষ্কার, জীবাণুমুক্ত ও শুকনা
১০.	পি.এল. গণনার বাটি ও চামুচ	সাদা মেলামাইনের ও মাঝারী আকার
১১.	এয়ার সুইচ, এয়ার স্টোন	ছোট/বড় ক্যালিবর
১২.	এয়ার কানেক্টর	T-Shaped
১৩.	লীড ওয়েট	-
১৪.	লার্ভা ক্যাচ নেট	কমবেশী ১৫" ডায়্যা এবং ১৫০ মেস সাইজ
১৫.	পি.এল. ক্যাচ নেট	কমবেশী ১৫" ডায়্যা এবং ৫৬ মেস সাইজ
১৬.	আর্টিমিয়া ক্যাচ নেট	কমবেশী ১৫" ডায়্যা ১০০/ ১২০ মেস সাইজ
১৭.	আর্টিমিয়া ক্যাচ ব্যাগ	কমবেশী ১৮"/ ৩৬" ১০০/ ১২০ মেস সাইজ
১৮.	মাদার ক্যাচ নেট	কমবেশী লম্বা হাতলযুক্ত ডিপ নেট

ক্যাটাগরী-৩		
ক্রমিক নং	যন্ত্রপাতি / সরঞ্জামাদি	স্পেসিফিকেশন / মডেল / আকার
১.	হেক্সো করাত, চিমটা, পেট্রিডিস,	
২.	ব্যাটারী অপারেটেড এরটর	৯-১২ ভোল্ট
৩.	এসিটোন / এলকোহল	
৪.	ডিস্পোজেবল সিরিঞ্জ, টিস্যু হোমোজেনাইজার	
৫.	সেন্দ্রিফিউজ, ব্লেন্ডার, স্টীম কুকার	
৬.	আর্টিমিয়া হ্যাচিং ট্যাংক	এফ.আর.পি. (ঢাকনাসহ), ৪০০/৫০০ লিটার

ক্যাটাগরী-৪		
ক্রমিক নং	যন্ত্রপাতি / সরঞ্জামাদি	স্পেসিফিকেশন / মডেল / আকার
১.	হেক্সো করাত	
২.	চিমটা	
৩.	এসিটোন / এলকোহল	
৪.	ডিস্পোজেবল সিরিঞ্জ	
৫.	সেন্দ্রিফিউজ	
৬.	টিস্যু হোমোজেনাইজার	
৭.	পেট্রিডিস	
৮.	ব্যাটারী অপারেটেড এরটর	৯ থেকে ১২ ভোল্ট

ক্যাটাগরী-৫		
ক্রমিক নং	যন্ত্রপাতি / সরঞ্জামাদি	স্পেসিফিকেশন / মডেল / আকার
১.	হেক্সো করাত	
২.	চিমটা	
৩.	এসিটোন / এলকোহল	
৪.	ডিস্পোজেবল সিরিঞ্জ	
৫.	সেন্দ্রিফিউজ	
৬.	টিস্যু হোমোজেনাইজার	
৭.	পেট্রিডিস	
৮.	ব্যাটারী অপারেটেড এরটর	৯ থেকে ১২ ভোল্ট

ক্যাটাগরী-৬		
ক্রমিক নং	যন্ত্রপাতি / সরঞ্জামাদি	স্পেসিফিকেশন / মডেল / আকার
১.	হেক্সো করাত	
২.	চিমটা	
৩.	এসিটোন / এলকোহল	
৪.	ডিম্পোজেবল সিরিঞ্জ	
৫.	সেন্টিফিউজ	
৬.	টিস্যু হোমোজেনাইজার	
৭.	পেট্রিডিস	

তফসিল-২
[বিধি-৪ (২)(খ দ্রষ্টব্য)]

১। স্বাস্থ্য ব্যবস্থাপনা ও দূষণ নিয়ন্ত্রণ।- মৎস্য, চিংড়ি, অন্যান্য জলজপ্রাণী হ্যাচারিতে উত্তম স্বাস্থ্য ব্যবস্থাপনা অনুশীলন ও সম্ভাব্য দূষণ নিয়ন্ত্রণের উদ্দেশ্যে নিম্নবর্ণিত ব্যবস্থাসমূহ গ্রহণ করিতে হইবে, যথাঃ-

- (ক) পরিশোধিত পানির ব্যবহার নিশ্চিত করিতে হইবে;
- (খ) অনুমোদিত ঔষধপত্র ব্যবহার করিতে হইবে এবং অননুমোদিত ঔষধ ব্যবহার হইতে বিরত থাকিতে হইবে;
- (গ) হ্যাচারিতে ব্যবহৃত খাদ্য সামগ্রি প্রস্তুতকরণ, সংরক্ষণ, ব্যবহার ইত্যাদির উৎস শনাক্তকরণ () করিতে হইবে;
- (ঘ) হ্যাচারির কর্মচারি বা অন্য যে কোন ব্যক্তির মাধ্যমে পোনার রোগ-জীবাণুর সংক্রমণ প্রতিরোধের ব্যবস্থা গ্রহণ করিতে হইবে;
- (ঙ) পিএল উৎপাদন, হ্যান্ডলিং, সংরক্ষণ ও পরিবহন ব্যবস্থা স্বাস্থ্যসম্মত ছিল এ মর্মে নিশ্চয়তা বিধান করিতে হইবে;
- (চ) হ্যাচারির পরিষ্কার-পরিচ্ছন্নতা ও পোকামাকড় নিয়ন্ত্রণ ব্যবস্থা স্বাস্থ্যসম্মত ছিল এ মর্মে নিশ্চয়তা বিধান করিতে হইবে;
- (ছ) হ্যাচারিতে ব্যবহৃত সকল প্রকার উপাদানের উৎস শনাক্তকরণের নিশ্চয়তা বিধান করিতে হইবে;
- (জ) সকল রেকর্ডপত্র সঠিকভাবে সংরক্ষণ করিতে হইবে।

২। হাইজিন ব্যবস্থাপনা ও পরিষ্কার পরিচ্ছন্নতা।- হ্যাচারির সার্বিক হাইজিন ব্যবস্থাপনা এবং পরিষ্কার পরিচ্ছন্নতা বজায় রাখার উদ্দেশ্যে নিম্নবর্ণিত ব্যবস্থাদি গ্রহণ করিতে হইবে, যথাঃ-

- (ক) উৎপাদন কাজ শুরু করার পূর্বেই প্রয়োজনীয় সংস্কার কাজ সম্পন্ন করিতে হইবে;

(খ) হ্যাচারিতে উৎপাদন কাজ শুরু করার পূর্বেই প্রয়োজনীয় পরিষ্কার-পরিচ্ছন্নতা এবং সার্বিক জীবাণুমুক্তকরণের কাজ (Total Disinfection) সম্পন্ন করিতে হইবে।

৩। নির্মাণ পরিকল্পনা সম্পর্কিত শর্তাবলী।- হ্যাচারির নির্মাণ পরিকল্পনা প্রণয়নকালে নিম্নবর্ণিত শর্তাবলী বাস্তবায়ন নিশ্চিত করিতে হইবে, যথাঃ-

(ক) প্রয়োজনীয় সংস্কার, পরিষ্কার-পরিচ্ছন্নতা, জীবাণুমুক্তকরণ, বায়ুবাহিত জীবাণু দ্বারা সংক্রমণের সম্ভাব্যতা ইত্যাদি প্রতিরোধের উদ্দেশ্যে সতর্কতামূলক ব্যবস্থা গ্রহণের সুবিধা বিধান;

(খ) হ্যাচারির অভ্যন্তরে সকল প্রয়োজনীয় কাজ স্বাস্থ্যসম্মতভাবে সম্পাদনের জন্য প্রয়োজনীয় জায়গা রাখা;

(গ) পোকা-মাকড়ের আক্রমণের সম্ভাব্যতা প্রতিরোধের উদ্দেশ্যে সতর্কতামূলক ব্যবস্থা গ্রহণের সুবিধা বিধান;

(ঘ) পি.এল. প্রতিপালনের ট্যাংকের পানি তাপমাত্রা নিয়ন্ত্রণ, তাপমাত্রা মনিটর এবং রেকর্ড করার জন্য প্রয়োজনীয় সুবিধা বিধান;

(ঙ) আবাসিক ব্যবস্থা, বিশেষতঃ টয়লেট, বাথরুম এবং রান্নাঘরের নিষ্কাশন ব্যবস্থা হ্যাচারির উৎপাদন ইউনিটসমূহ থেকে সম্পূর্ণ পৃথক এবং নিরাপদ দূরত্বে নির্মাণ করিতে হইবে;

(চ) গ্রীণ-হাউসের অভ্যন্তরে উত্তম বায়ু চলাচলের ব্যবস্থা ও প্রয়োজনীয় পরিমাণে আলো প্রবেশের সুব্যবস্থা নিশ্চিত করিতে হইবে;

(ছ) হ্যাচারির বর্জ্য পানি নিষ্কাশনের নর্দমায় ঢাকনার ব্যবহার নিশ্চিত করিতে হইবে;

(জ) নর্দমা হইতে সকল প্রকার রোগ-জীবাণুর সংক্রমণ প্রতিরোধের নিশ্চয়তা বিধান করিতে হইবে;

(ঝ) হ্যাচারিতে ব্যবহার্য রাসায়নিক সামগ্রি পৃথক স্থানে নিরাপদে সংরক্ষণ করিতে হইবে;

(ঞ) পানির লবনাক্ততা, পি. এইচ, এ্যালকালিনিটি, তাপমাত্রা ইত্যাদি নিয়মিত পর্যবেক্ষণের সু-ব্যবস্থা থাকিতে হইবে।

৪। ময়লা আবর্জনা অপসারণ।- হ্যাচারির ময়লা আবর্জনা অপসারণের জন্য নিম্নবর্ণিত ব্যবস্থা গ্রহণ করিতে হইবে, যথাঃ-

(ক) হ্যাচারির যাবতীয় ময়লা আবর্জনা দ্রুত এবং সংক্ষিপ্ত সময়ের মধ্যে নিরাপদে ও বিধি মোতাবেক অপসারণ করিতে হইবে;

(খ) ময়লা আবর্জনা ফেলার পাত্র হ্যাচারির একটি নির্দিষ্ট স্থানে রাখতে হবে এবং হ্যাচারির সকল আবর্জনা একই স্থানে ফেলা নিশ্চিত করিতে হইবে;

(গ) মুখ বন্ধ করা যায় এবং সহজে ধোঁত ও জীবাণুমুক্ত করা যায় এমন প্লাস্টিক পাত্রে ময়লা আবর্জনা রাখিতে হইবে;

(ঘ) ময়লা আবর্জনা স্বাস্থ্যসম্মত ও পরিবেশ বান্ধব উপায়ে অপসারণ করিতে হইবে, যেন এসব আবর্জনা থেকে প্রত্যক্ষ বা পরোক্ষভাবে সংক্রমণের সৃষ্টি না হয়।

৫। ব্যক্তিগত স্বাস্থ্য পরিচরমা- হ্যাচারীতে কর্মরত কর্মীদের ব্যক্তিগত স্বাস্থ্য পরিচর্যার উদ্দেশ্যে নিম্নবর্ণিত বিষয়াদির প্রতি খেয়াল রাখিতে হইবে, যথাঃ-

(ক) প্রত্যেক কর্মীর ব্যক্তিগত স্বাস্থ্য পরিচর্যার প্রতি খেয়াল রাখিতে হইবে এবং পরিষ্কার -পরিচ্ছন্ন থাকিতে হইবে;

(খ) হ্যাচারির অভ্যন্তরে কাজ করার সময় নির্ধারিত পোষাক পরিধান করিতে হইবে;

(গ) উৎপাদন ইউনিটে প্রবেশকালে জীবাণুনাশক দ্রবণে পায়ের পাতা ও হাত ধোত করা নিশ্চিত করিতে হইবে;

(ঘ) এক ইউনিটের কর্মী কখনো অন্য কোন ইউনিটে যাতায়াত করিতে পারিবেন না;

(ঙ) সংক্রামক রোগাক্রান্ত কর্মীকে হ্যাচারির কাজ থেকে সাময়িকভাবে বিরত থাকিতে হইবে;

(চ) সংক্রামক রোগের উপস্থিতি সম্পর্কে নিশ্চিত হওয়ার জন্য প্রত্যেক কর্মীর ডাক্তারী পরীক্ষায় উত্তীর্ণ হইতে হইবে।

(ছ) ঝুঁকিবিহীন পোনা সরবরাহের নিশ্চয়তা প্রদান করিতে হইবে।

৬। হ্যাচারি কর্মীদের প্রশিক্ষণ- হ্যাচারি কর্মীদের উৎপাদন কাজের পাশাপাশি হ্যাচারিতে জীব-নিরাপত্তা বিধান, হ্যাঙ্গাপ বাস্তবায়ন, আদর্শ কর্ম-পদ্ধতি অনুসরণ, হাইজিন রক্ষা, ব্যক্তিগত স্বাস্থ্য পরিচর্যা এবং স্বাস্থ্য সম্মতভাবে হ্যাচারি পরিচালনা বিষয়ক প্রশিক্ষণ প্রদান করিতে হইবে।

৭। হ্যাচারী মালিকের দায়িত্ব- চিংড়ি হ্যাচারির মালিক অবশ্যই নিম্নবর্ণিত দায়িত্ব পালন করিবেন, যথাঃ-

(ক) ঝুঁকিবিহীন মৎস্যবীজ সরবরাহের নিশ্চয়তা প্রদান করিতে হইবে;

(খ) হ্যাচারি মালিক নিশ্চয়তা প্রদান করবেন যে, তাঁর হ্যাচারির পোনা টাইফয়েড, কলেরা, ইত্যাদি রোগ-জীবাণু এবং নাইট্রোফুরান, ক্লোরামফেনিকল ইত্যাদি নিষিদ্ধ এন্টিবায়োটিক বা অন্যান্য ক্ষতিকর রাসায়নিক দ্রব্য থেকে মুক্ত;

(গ) হ্যাচারি মালিক নিশ্চয়তা প্রদান করবেন যে, তাঁর হ্যাচারীতে মাদার চিংড়ি এবং পোনার জন্য ব্যবহৃত খাদ্যে নাইট্রোফুরান, ক্লোরামফেনিকল ইত্যাদি নিষিদ্ধ এন্টিবায়োটিক বা অন্যান্য নিষিদ্ধ রাসায়নিক পদার্থ ব্যবহার করা হয় নাই;

(ঘ) হ্যাচারি থেকে বাজারে সরবরাহকৃত পি. এল. নিরাপদ মনে না হলে হ্যাচারি মালিক সাথে সাথে তা বাজার হইতে প্রত্যাহার করিয়া নিবেন;

(ঙ) অননুমোদিত বা নিষিদ্ধ এন্টিবায়োটিক এবং অন্যান্য রাসায়নিক সামগ্রিক অবশিষ্টাংশ নির্ণয়ের জন্য হ্যাচারিতে উৎপাদিত প্রতি ব্যাচের পি. এল এর নমুনা সংগ্রহ করিতে হইবে এবং নির্দিষ্ট/অনুমোদিত পরীক্ষাগারে পরীক্ষা করাইতে হইবে;

- (চ) ই.ইউ. কর্তৃক নিষিদ্ধ ঘোষিত (এ মোতাবেক বাংলাদেশ সরকারের মৎস্য ও পশুসম্পদ মন্ত্রণালয় কর্তৃক অননুমোদিত বা নিষিদ্ধ ঘোষিত) এন্টিবায়োটিক এবং অন্যান্য রাসায়নিক সামগ্রি সরাসরি অথবা উক্ত দ্রব্যাদির সংমিশ্রণে প্রস্তুতকৃত খাদ্য সামগ্রি হ্যাচারিতে ব্যবহার করা যাবে না;
- (ছ) পোনা প্রতিপালন ও পরিবহনের কাজে জীবাণুমুক্ত পানির ব্যবহার নিশ্চিত করিতে হইবে এবং ব্যবহৃত পানির ভৌত, রাসায়নিক ও জীব-তাত্ত্বিক গুণাবলী অনুমোদিত মাত্রার মধ্যেই থাকিতে হইবে;
- (জ) পিএল এ বাহ্যিক ময়লা আবর্জনা, বিষাক্ত বস্তু বা দূষণ না ঘটান উদ্দেশ্যে সতর্কতামূলক ব্যবস্থা গ্রহণের সুবিধা বিধান;
- (ঝ) পিএল প্রতিপালনের ট্যাংকের পানির তাপমাত্রা নিয়ন্ত্রণ, তাপমাত্রা নিয়ন্ত্রণ, তাপমাত্রা মনিটর এবং রেকর্ড করার প্রয়োজনীয় সুবিধা বিধান।

৮। উৎস সনাক্তকরণ (Traceability) I- (১) নিম্নবর্ণিত উৎসসমূহ সনাক্ত করিতে হইবে, যথাঃ-

- (ক) মা-চিংড়ির উৎস;
- (খ) মা-চিংড়ি এবং পি.এল. এর জন্য ব্যবহৃত খাদ্যের উৎস;
- (গ) হ্যাচারীতে বিভিন্ন কাজে ব্যবহৃত যাবতীয় রাসায়নিক সামগ্রির উৎস;
- (ঘ) অনুমোদিত এন্টিবায়োটিক ব্যবহার হয়ে থাকলে এর উৎস;

(২) উৎস সনাক্তকরণের সুবিধার্থে বাজারে সরবরাহকৃত পি.এল. এর ক্রেতা, পি.এল. এর ব্যাচ, তারিখ, পরিমাণ ইত্যাদি সংক্রান্ত যাবতীয় তথ্য সংরক্ষণ করিতে হইবে।

৯। হ্যাচারির নিজস্ব কার্যক্রম পরিবীক্ষণ।- পরিবীক্ষণ পদ্ধতি হইবে নিম্নরূপ, যথাঃ-

- (ক) অনুমোদিত এন্টিবায়োটিকসমূহ নির্ধারিত পদ্ধতিতে ব্যবহার করিতে হইবে এবং ব্যবহারের পূর্বে এর নিঃশেষিত হওয়ার সময়কালকে (Withdrawl Period) বিবেচনায় আনিতে হইবে;
- (খ) চিংড়ি চাষিকে এ বিষয়ে নিশ্চয়তা প্রদান করিতে হইবে যে, উৎপাদিত চিংড়ি পিএল এ অনুমোদিত ও এন্টিবায়োটিক সামগ্রির অবশিষ্টাংশ নেই; যদি থেকেও থাকে তাহা তা অবশ্যই অনুমোদিত মাত্রার মধ্যেই রহিয়াছে। তাছাড়া উৎপাদিত পোনাতে অনুমোদিত এন্টিবায়োটিক সামগ্রির অবশিষ্টাংশ নাই।

১০। পর্যবেক্ষণের উদ্দেশ্যে নমুনা সংগ্রহের পদ্ধতি। পর্যবেক্ষণের উদ্দেশ্যে নমুনা সংগ্রহের পদ্ধতি হইবে নিম্নরূপ, যথাঃ-

- (ক) প্রতি ব্যাচের পি.এল. এর নমুনা পৃথকভাবে সংগ্রহ করিতে হইবে;
- (খ) সংগৃহীত নমুনার মধ্যে এন্টিবায়োটিক ব্যবহৃত চিংড়ি পিএল এর অর্ন্তভুক্তি নিশ্চিত করিতে হইবে।

১১। পি.এল. সম্পর্কে তথ্য।- সরবরাহকৃত পি.এল. সম্পর্কে নিম্নবর্ণিত তথ্যাদি চাষিকে অবহিত করিতে হইবে, যথাঃ-

- (ক) পি.এল. এর প্রজাতির স্থানীয়, বাণিজ্যিক ও বৈজ্ঞানিক নাম
- (খ) পি.এল. উৎপাদন পদ্ধতি
- (গ) হ্যাচারির নাম ও ঠিকানা
- (ঘ) হ্যাচারির নিবন্ধন নং

১২। পিএল ব্যাগা- হ্যাচারি হইতে সরবরাহকৃত পি.এল এর ব্যাগে নিম্নবর্ণিত তথ্যাদির উল্লেখ নিশ্চিত করিতে হইবে, যথাঃ-

- (ক) পোনা উৎপাদনের কাজে যেসব উপাদান ব্যবহার করা হয়েছে, তার তালিকা;
- (খ) ব্যাগে পি.এল মোট পরিমাণ;
- (গ) পি.এল উৎপাদনের তারিখ ও পি.এল এর আকার;
- (ঘ) পি.এল WSSV থেকে মুক্ত থাকার নিশ্চয়তা সম্পর্কিত তথ্য;
- (ঙ) ব্যাগের পানির লবনক্ৰতা ও পি. এইচ মাত্রা;
- (চ) ব্যাগের পানির তাপমাত্রা;
- (ছ) পি. এল. উৎপাদনকালে কোন এন্টিবায়োটিক অথবা ম্যালাকাইট-গ্রীণ জাতীয় কোন রঞ্জক পদার্থ (Dye) ব্যবহার করা হলে তার নাম।
- (জ) হ্যাচারি নাম ও ঠিকানা;
- (ঝ) হ্যাচারির নিবন্ধন নং।

১৩। হ্যাচারি পদ্ধতি- হ্যাচারিতে পি. এল. প্রতিপালনে হ্যাচাপ পদ্ধতি অনুশীলনের উদ্দেশ্যে নিম্নবর্ণিত ব্যবস্থাপনা সম্পর্কিত নীতিমালা অনুসরণ নিশ্চিত করিতে হইবে, যথাঃ-

- (ক) উত্তম চাষ ব্যবস্থাপনা (Good Aquaculture Practice GAP)
- (খ) উত্তম হাইজিন ব্যবস্থাপনা (Good Hygiene Practice GHP)
- (গ) উত্তম পরিবেশ ব্যবস্থাপনা (Good Environmental Practice GEP)

১৪। নিরাপদ প্রতিরোধ ব্যবস্থা।- ভোল্ডার স্বাস্থ্যহানির বিষয়ে নিরাপদ প্রতিরোধ ব্যবস্থা হিসাবে হ্যাচারিতে পি. এল. এর এবং পি. এল. প্রতিপালনে পরিবেশের দূষণ চিহ্নিত করিতে হইবে এবং তা নিয়ন্ত্রণের ব্যবস্থা করিতে হইবে।

১৫। পি. এল. এর স্বাস্থ্য ব্যবস্থাপনা।- হ্যাচারিতে পি. এল. এর নিম্নবর্ণিত স্বাস্থ্য ব্যবস্থাপনাসমূহ নিশ্চিত করিতে হইবে, যথাঃ-

- (ক) হ্যাচারিতে প্রতিপালনাধীন পি. এল. কে সব ধরনের রোগ-জীবাণুর সংক্রমণ হইতে রক্ষা করিতে হইবে;
- (খ) হ্যাচারির মাটি, পানি, ব্যবহৃত খাদ্য, ঔষধ সামগ্রি ইত্যাদির দ্বারা অথবা হ্যান্ডলিং বা দূষিত পদার্থের মাধ্যমে সংক্রমিত হইতে না পারে এর জন্য প্রয়োজনীয় ব্যবস্থা গ্রহণ করিতে হইবে।

১৬। অতিরিক্ত ব্যবস্থাপনাসমূহ।- এই তফসিলে উল্লিখিত ব্যবস্থা বা পদ্ধতি ছাড়াও হ্যাচারি মালিককে নিম্নবর্ণিত অতিরিক্ত ব্যবস্থাসমূহ নিশ্চিত করিতে হইবে, যথাঃ-

- (ক) পি. এল. প্রতিপালন, প্যাকিং এবং সংরক্ষণের জন্য নির্ধারিত স্থানসমূহ পরিচ্ছন্ন ও জীবাণুমুক্ত রাখিতে হইবে;
- (খ) ব্যবহৃত পাত্র, যন্ত্রপাতি ও সরঞ্জাম পরিষ্কার-পরিচ্ছন্ন ও জীবাণুমুক্ত রাখিতে হইবে;
- (গ) সংক্রমণ প্রতিরোধের উদ্দেশ্যে বিধি মোতাবেক পানি শোধনের ব্যবস্থা গ্রহণ করিতে হইবে;
- (ঘ) সংক্রামক রোগ বহনকারী কর্মীকে হ্যাচারির কাজ থেকে বিরত রাখিতে হইবে;
- (ঙ) নিয়োগের পূর্বে প্রত্যেকের ডাক্তারী পরীক্ষার মাধ্যমে নিশ্চিত হইতে হইবে যে কারো শরীরে কোন প্রকার সংক্রামক রোগের জীবাণু নাই;
- (চ) প্রত্যেক কর্মচারীর জন্য “স্বাস্থ্য-সম্পর্কিত প্রশিক্ষণ” গ্রহণ বাধ্যতামূলক করিতে হইবে;
- (ছ) পি. এল. প্রতিপালন ইউনিটে পোকা-মাকড় নিয়ন্ত্রণের জন্য প্রয়োজনীয় ব্যবস্থা গ্রহণ করিতে হইবে;
- (জ) আবর্জনা, দূষিত দ্রব্য-সামগ্রি এবং বর্জ্য পদার্থ স্বাস্থ্য-সম্মতভাবে নির্ধারিত স্থানে সংরক্ষণ করিতে হইবে এবং বিধি মোতাবেক অপসারণ করিতে হইবে;
- (ঝ) হ্যাচারির কর্মীদের মাধ্যমে যেন পি. এল. এ কোন প্রকার রোগ-জীবাণুর সংক্রমণ ঘটাইতে না পারে তার ব্যবস্থা করিতে হইবে;

(ঞ)ই. ইউ. বিধিমালার আলোকে বাংলাদেশে প্রণীত এফ.আই.কিউ.সি. (FIQC) বিধিমালার/১৯৯৭ অনুসরণপূর্বক হ্যাচারি পরিচালনা করিতে হইবে।

১৭। রেকর্ড সংরক্ষণা- হ্যাচারিতে নিম্নবর্ণিত রেকর্ডপত্র সুষ্ঠুভাবে সংরক্ষণ করিতে হইবে, যথাঃ-

- (ক) পি. এল. এর বিভিন্ন রোগ-জীবাণুর সংক্রমণ নিয়ন্ত্রণের উদ্দেশ্যে গৃহীত ব্যবস্থাদি সম্পর্কিত রেকর্ডপত্র;
- (খ) পি. এল. উৎপাদনের কাজে ব্যবহৃত মাদার চিংড়ির উৎস, ক্রয়ের তারিখ, বিভিন্ন রোগজীবাণু নির্মূলে গৃহীত ব্যবস্থাদি সম্পর্কিত যাবতীয় রেকর্ডপত্র;
- (গ) উত্তম উৎপাদন ব্যবস্থাপনা (GMP) অনুশীলন সম্পর্কিত যাবতীয় রেকর্ডপত্র;
- (ঘ) উত্তম হাইজিন ব্যবস্থাপনা (GHP) অনুশীলন সম্পর্কিত যাবতীয় রেকর্ডপত্র।

তফসিল-৩

(ধারা -১১)

গ্রুপ- এ

মৎস্য চাষ ও মৎস্য পণ্য উৎপাদনে নিষিদ্ধ ঘোষিত ঔষধ ও রাসায়নিক দ্রব্যের তালিকা

১। স্ট্রলবিঙ্গ এবং তার সহযোগী লবণ ও এ্যাস্টার (গলদা ও বাগদা হ্যাচারির জন্য উক্ত দ্রব্যাদি পরীক্ষা করতে)

২। স্টেরয়েড

৩। ইসি নির্দেশিক ২৩৭৭/৯০, ২৬ জুন ১৯৯০ এর সংযুক্তি ৪ এ উল্লিখিত ড্রাগসমূহ

- (ক) ক্লোরামফেনিকল
- (খ) ক্লোরোফর্ম
- (গ) ক্লোরো প্রমাজিন
- (ঘ) কোলছিসিন
- (ঙ) ডেপসন
- (চ) ডাইমেট্রিডায়াজল
- (ছ) মেট্রোনিডায়াজল
- (জ) নাইট্রোফিউরান এবং
- (ঝ) রোনোডাজন।

হ্যাচারিতে উপরোক্ত ১, ২ ও ৩ ক্রমিকে বর্ণিত দ্রব্যাদির উপস্থিতি সম্পর্কে হ্যাচারী মালিক বছরে একবার পরীক্ষা করতঃ তার প্রতিবেদন খামারে সংরক্ষণ করবেন।

গ্রুপ-বি

প্রাণির চিকিৎসার জন্য ব্যবহৃত ঔষধ এবং তার অবশিষ্টাংশঃ

১। এন্টি ব্যাকটেরিয়াল দ্রব্য সমূহ, সালফোনিমাইডস এবং কুইনোলনস

২। (ক) অন্যান্য পশু বা প্রাণীর চিকিৎসায় ব্যবহৃত ঔষধ

(খ) এ্যাসথালমিনটিকস

৩। অন্যান্য দ্রব্য এবং পরিবেশ হতে মিশ্রিত অবশিষ্টাংশ-

৩ (এ) P_০B_১ সহ অরগানোক্লোরিন যৌগ।

৩ (বি) অরগানো ফসফরাসের যৌগ।

৩ (সি) রাসায়নিক পদার্থ।

৩ (ডি) মাইকোটক্সিন।

৩ (ই) রং।

হ্যাচারিতে উপরোক্ত ৩ (এ), (বি), (সি), (ডি), (ই) ক্রমিকে বর্ণিত দ্রবাদের উপস্থিতি সম্পর্কে হ্যাচারী মালিক বছরে একবার পরীক্ষা করতঃ তার প্রতিবেদন খামারে সংরক্ষণ করবেন

গুপ-সি

মৎস্য চাষে ব্যবহার করা যাইবে এমন ঔষধের তালিকা এবং তাহার ব্যবহার মাত্রা ইউএসএফডিএ এবং এন এফ আই অনুমোদিত) (২১সিএফআর -৫২২-১০৮১)-

(ক)

ক্রঃ নং	দ্রবণ/যৌগের নাম	ব্যবহার
১।	ক্রোনিক গোনাদোট্রপিন	স্পনিং কার্যক্রম উন্নয়নের জন্য ব্রুড এর ক্ষেত্রে ব্যবহার করা যাইবে। (২১ সিএফআর -৫২২-১০৮১)।
২।	ফরমালিন দ্রবণ	প্রোটোজোয়া এবং মনোজেনেটিক & ট্রমাটোড এবং ফাংগি (fungi) নিয়ন্ত্রণে ব্যবহার করা যাইবে (২১ সিএফআর -৫২৯-১০৩০)। খাদ্য হিসাবে ব্যবহৃত হইবে এমন কোন মৎস্য বা তাহার মাংসল অংশে ব্যবহার করা যাইবে না।
৩।	ট্রাইকেইন-মিথেন সালফোনেট	ক্যাটফিস, & ট্রাউট, স্যালমন, পাইক, পার্চ এর ক্ষেত্রে খুবই স্বল্প পরিমাণে হ্যাচারীতে ব্যবহার করা যাইবে। ব্যবহারের ২১ দিনের মধ্যে কোন মৎস্য ধরা যাইবে না (২১ সিএফআর -৫২৯-২৫০৩)।
৪।	অক্সিটেট্রাসাইক্লিন	চিংড়ি ও মাছ এর ক্ষেত্রে ব্যবহার করা যাইবে। ব্যবহারের কমপক্ষে ৩০ দিন পর মৎস্য ধরা যাইবে (২১ সিএফআর ৫৫৮- ৪৫০)।
৫।	সালফাডাইমিথোক্সিন বা আরমেট্রপিন যৌগ	চিংড়ি ও মাছ জাতীয় মৎস্যে ব্যবহার করা যাইবে। ব্যবহারের কমপক্ষে ৪২ দিন পর মৎস্য ধরা যাইবে। মৎস্যের মাংসল অংশে এর গ্রহণযোগ্য মাত্রা ০.১ পিপিএম (২১ সিএফআর ৫৫৬- ৬৪০)।

খ) বিভিন্ন রাসায়নিক পদার্থের গ্রহণযোগ্য মাত্রা হ্যাচারিতে নিম্নে বর্ণিত রাসায়নিক দ্রবাদের উপস্থিতি সম্পর্কে হ্যাচারী মালিক বছরে একবার পরীক্ষা করতঃ তার প্রতিবেদন খামারে সংরক্ষণ করবেন।

১. লেড
২. মারকারী
৩. ক্যাডমিয়াম
৪. কপার
৫. আর্সেনিক
৬. জিংক

গ) বিভিন্ন কীটনাশকের গ্রহণযোগ্য মাত্রা

১.	অরগানো -ক্লোরিন	৫০.০ মা.গ্রা./কেজি পানিতে
২.	পিসিবিএস (PCB _s)	৫০.০ মা.গ্রা./কেজি মৎস্যের মাংসে।
৩.	এলড্রিন	০.০২ মা.গ্রা./কেজি মৎস্যের মাংসে।
৪.	ডিডিটি	২.০ মা.গ্রা./কেজি মৎস্যের মাংসে।
৫.	হেপ্টাক্লোর	২.০ মা.গ্রা./কেজি মৎস্যের মাংসে।
৬.	ডাইএলড্রিন	২.০ মা.গ্রা./কেজি মৎস্যের মাংসে।

ঘ) বিভিন্ন এন্টিবায়োটেরিয়াল দ্রব্যের গ্রহণযোগ্য মাত্রা

১.	টেট্রাসাইক্লিন	৫০.০ মা.গ্রা./কেজি মৎস্যের মাংসে।
২.	অক্সিটেট্রাসাইক্লিন	৩০.০ মা.গ্রা./কেজি মৎস্যের মাংসে।
৩.	সালফা মিথোক্সিন	২৫.০ মা.গ্রা./কেজি মৎস্যের মাংসে।
৪.	সালফা ডাইমিথোক্সিন	২৫.০ মা.গ্রা./কেজি মৎস্যের মাংসে।
৫.	সালফা ডায়াজিন	২৫.০ মা.গ্রা./কেজি মৎস্যের মাংসে।
৬.	সালফা থায়াজিন	২৫.০ মা.গ্রা./কেজি মৎস্যের মাংসে।
৭.	এমোক্সিসিলিন	২৫.০ মা.গ্রা./কেজি মৎস্যের মাংসে।
৮.	অক্সিলিনিক এসিড	৫.০ মা.গ্রা./কেজি মৎস্যের মাংসে।
৯.	ডাইক্লক্সিন	১০.০ মা.গ্রা./কেজি মৎস্যের মাংসে।
১০.	ক্লোরটেট্রাসাইক্লিন	৩০.০ মা.গ্রা./কেজি মৎস্যের মাংসে।
১১.	সালফোনিলামাইডস	৫০.০ মা.গ্রা./কেজি মৎস্যের মাংসে।
১২.	কোইনোলনস	৫০.০ মা.গ্রা./কেজি মৎস্যের মাংসে।

ঙ) রোগ প্রতিরোধে হ্যাচারীতে ব্যবহৃত রাসায়নিক দ্রব্যাদি ও ঔষধপত্রের নাম নিম্নে দেওয়া হলো

১. ক্লিচিং পাউডার (৬০-৬৫% ক্লোরিন)
২. সোডিয়াম হাইপো-ক্লোরাইড (তরল)
৩. ফরমালিন (ল্যাব গ্রেড)
৪. ফরমালিন (কমার্শিয়াল গ্রেড)
৫. সোডিয়াম থায়োসালফেট
৬. সোডিয়াম বাই-কার্বনেট
৭. অক্সি-টেট্রাসাইক্লিন
৮. ট্রেফলন
৯. প্রিফুরান
১০. ইডিটিএ (Ethylene Di-amino Tetra acetic Acid)
১১. এ্যাকোয়াকালচার প্রোবায়ো&টক্স
১২. জুথামসাইড/প্রোটোজোয়াসাইড
১৩. মিথিলিন ব্লু
১৪. ভিটামিন প্রিমিক্স/মাল্টিভিটামিন/ভিটামিন-সি
১৫. এমএস-২২২, চেতনা নাশক
১৬. কুইনালডিন, চেতনা নাশক
১৭. কোলভ অয়েল, চেতনা নাশক
১৮. খাবার লবণ, ছত্রাকনাশক ও জীবাণুনাশক

মৎস্য প্রজননে ব্যবহৃত হরমোন

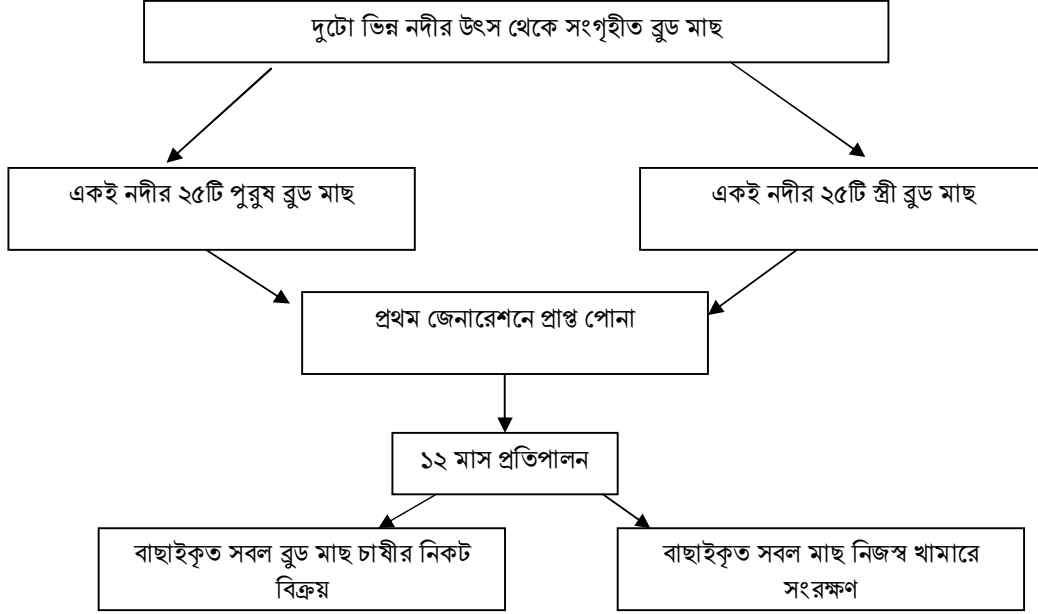
চ) হরমোন/প্রণোদক

১. প্রাকৃতিক প্রণোদক: পি.জি., এল.আর.এইচ. (L.R.H) এবং এফ.এস. এইচ. (FSH)
২. সিনথেটিক প্রণোদকঃ ওভাপ্রিম, এইচ.সি.জি. (H.C.G), ওভার্লিন
৩. H.C.G. - গ্লাইকোপ্রোটিন, ৪০-১২০ দিনের গর্ভবতী মহিলার প্রস্রাব হতে প্রস্তুত
৪. পি.জি.- মাছের মাথার খুলির মধ্যে থাকে।

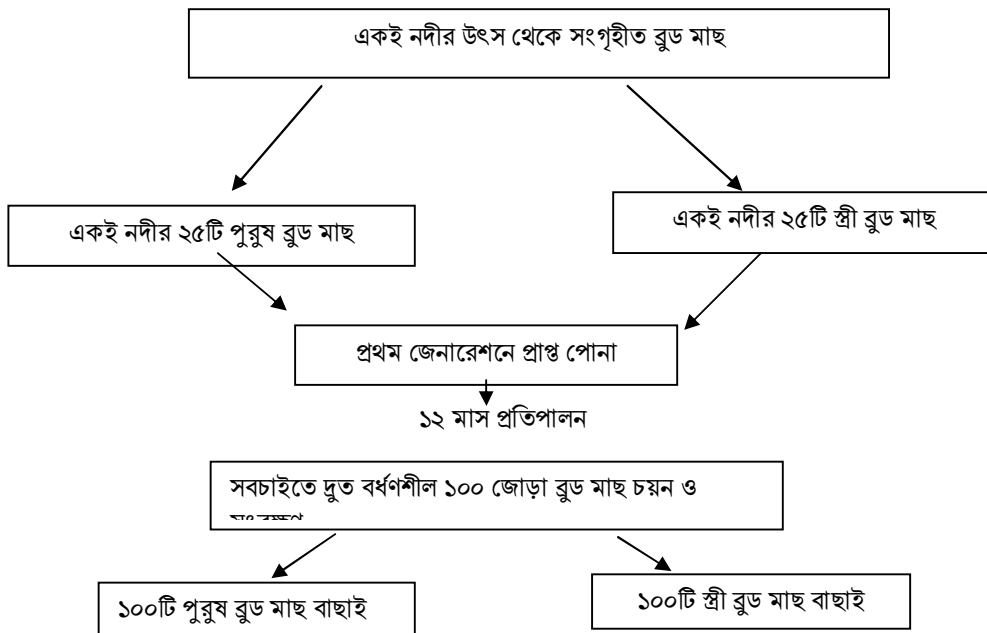
তফসিল-৪

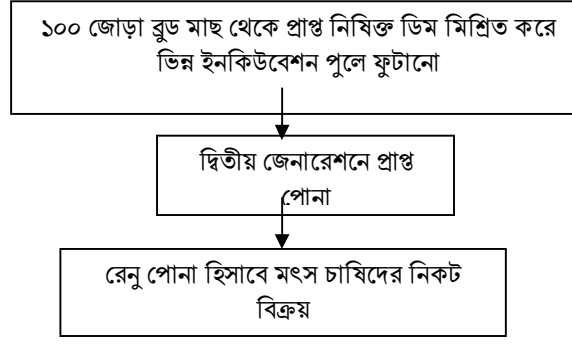
[বিধি ৪(১) (গ) দৃষ্টব্য]

উন্নত ব্রুড মাছ উৎপাদন কৌশল - ১

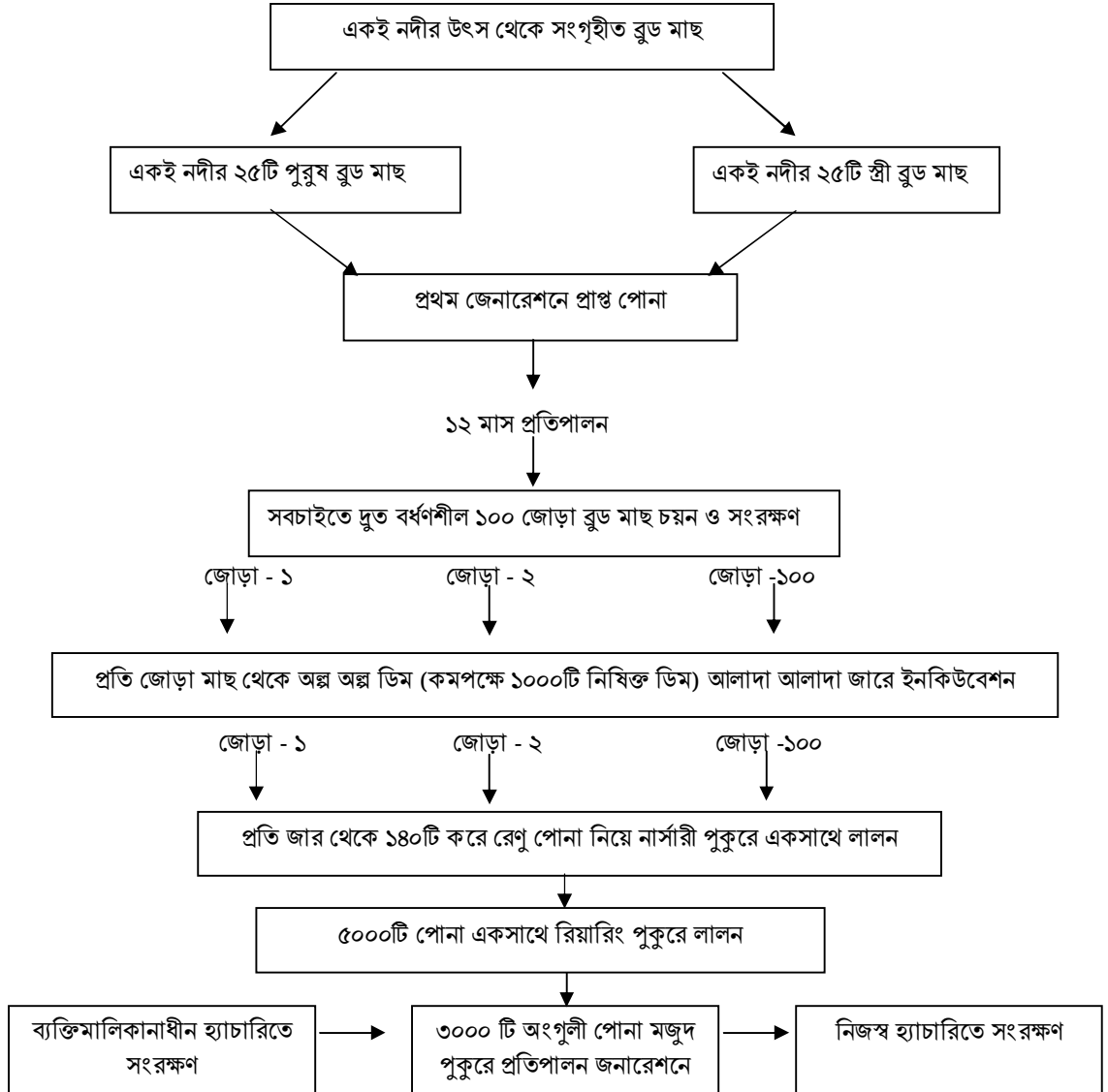


উন্নত ব্রুড মাছ উৎপাদন কৌশল - ২

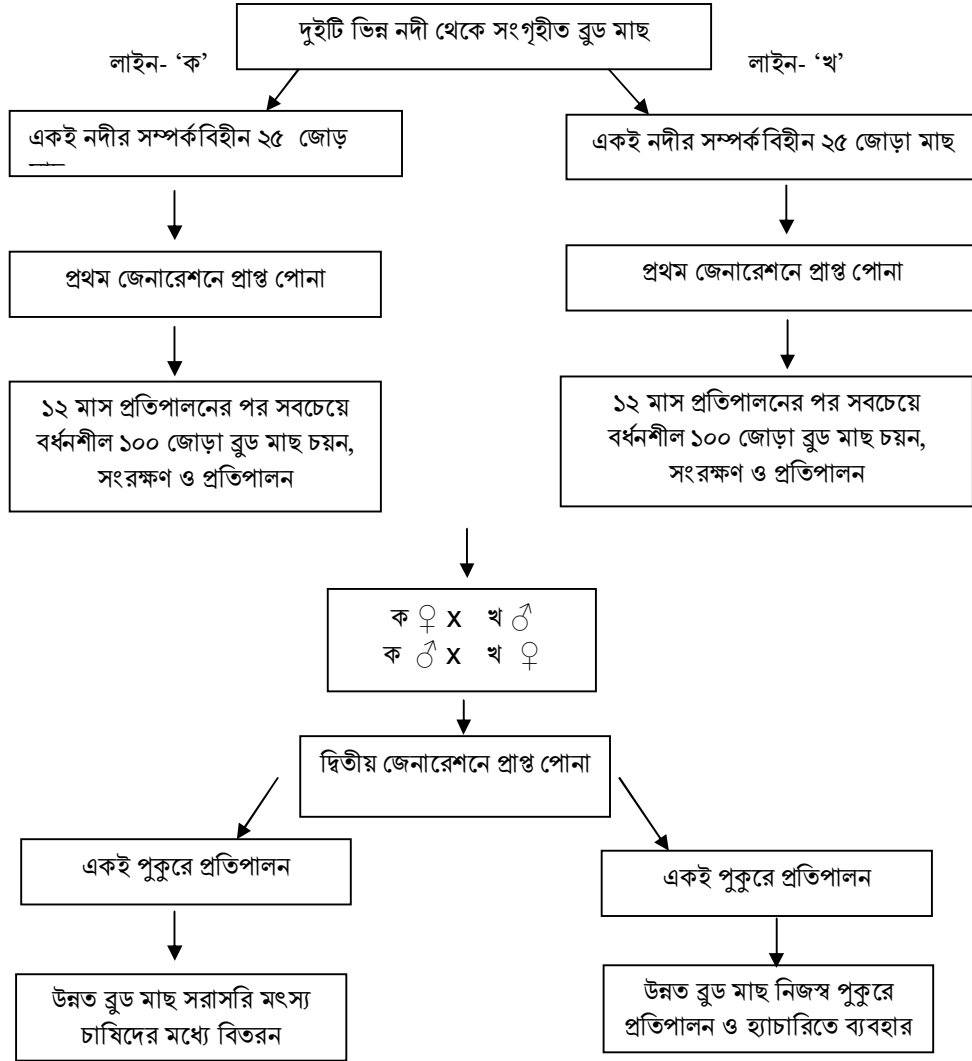




উন্নত ব্রুড মাছ উৎপাদন কৌশল - ৩



উন্নত বুড মাছ উৎপাদন কৌশল – ৪



তফসিল-৫

[বিধি- ৪(১)(ত) দ্রষ্টব্য]

ব্রুড স্টক উন্নয়নে কোলিতন্ত্রের ব্যবহার

Application of genetics in brood stock developmen

ক) উন্নত গুণসম্পন্ন বিভিন্ন প্রজাতির মাছ হ্যাচারি নিয়ন্ত্রণাধীন ও ব্যবস্থাপনাধীন পুকুরে যথাযথভাবে পরিচর্যা করতে হবেঃ

১. প্রতি একরে সর্বোচ্চ ১০০০ কেজি মাছ মজুদ করতে হইবে
২. পানি পরিবর্তনের সুব্যবস্থা করতে হইবে
৩. অতিরিক্ত চর্বিযুক্ত সম্পূরক খাদ্য পরিহার করতে হইবে
৪. কোন পুকুরে কি প্রজাতির এবং কত ওজনের মাছ আছে তার রেজিষ্টার রাখতে হইবে
৫. প্রজনন শেষে ব্রুড মাছ পৃথক পৃথক পুকুরে পরিচর্যা করতে হইবে
৬. ব্রুডের উৎস রেজিষ্টারে লিপিবদ্ধ থাকবে।

খ) প্রজনন উপযোগী কার্প মাছের বয়স ও ওজন:

প্রজাতি	বয়স	সর্বনিম্ন ওজন (কেজি)
কাতলা	৩+	৪+
রুই	২+	১.৫+
মৃগেল	২+	১.৫+
কালিবাউস	২	১+
বিগহেড কার্প	২+	৩+
সিলভার কার্প	২+	২+
গ্রাস কার্প	২+	৩+
কমন কার্প	১+	১.৫+
ব্লাক কার্প	৬+	৬
সরপুটি	১	০.৫+
মিরর কার্প	১	১.৫-২.০

গ) কার্যোপযোগী ব্রুড সংখ্যা (Effective breeding number), লিঙ্গ অনুপাত (sex ratio):

দৈব চয়িত মিলনে পুরুষ ও স্ত্রী মাছের অনুপাত ১:১ হলে সর্বোচ্চ N_e পাওয়া যায়। তাই প্রজননের ক্ষেত্রে পুরুষ ও স্ত্রী মাছের লিঙ্গ অনুপাত ১:১ হলে উন্নত গুণগতমানসম্পন্ন পোনা উৎপাদন সম্ভব হয়।

তফসিল-৬

[বিধি-৪ (১)(ড) দ্রষ্টব্য]

হলফনামা

হলফপূর্বক আমি এই মর্মে অঙ্গিকার করিতেছি যে, গুণগতমানসম্পন্ন মৎস্য বীজ বা চিংড়ির পিএল উৎপাদনের লক্ষ্যে মৎস্য হ্যাচারি আইন, ২০১০ এবং মৎস্য হ্যাচারি আইন -২০১০ এবং মৎস্য হ্যাচারি বিধিমালা- ২০১১ এর বিধিসমূহ মানিয়া চলিব। আমি আরো অঙ্গিকার করিতেছি যে, মৎস্য হ্যাচারি বিধিমালা-২০১১ এর বর্ণিত বুড রক্ষণাবেক্ষণ মডেল..... আমার হ্যাচারি প্রাঙ্গনে মৎস্যচাষি ও জনগণের উদ্দেশে প্রকাশ করিব এবং উক্ত মডেল অনুযায়ী মৎস্য বীজ উৎপাদন করিব।

স্বাক্ষর

সত্বাধিকারী

তফসিল-৭

[বিধি-১১ দ্রষ্টব্য]

পরীক্ষাগারের তালিকাঃ

ক) মৎস্য অধিদপ্তর;

খ) বাংলাদেশ স্ট্যান্ডার্ডস এন্ড টেসটিং ইনস্টিটিউট (বি এস টি আই);

গ) বাংলাদেশ বিজ্ঞান ও শিল্প গবেষণা পরিষদ (বি সি এস আই আর);

ঘ) বাংলাদেশ মৎস্য গবেষণা ইনস্টিটিউট;

ঙ) স্বীকৃত বিভিন্ন বিশ্ববিদ্যালয়ের মৎস্য বিজ্ঞান অনুষদ;

চ) বাংলাদেশ পরমাণু শক্তি কমিশনের ল্যাবরেটরী এবং

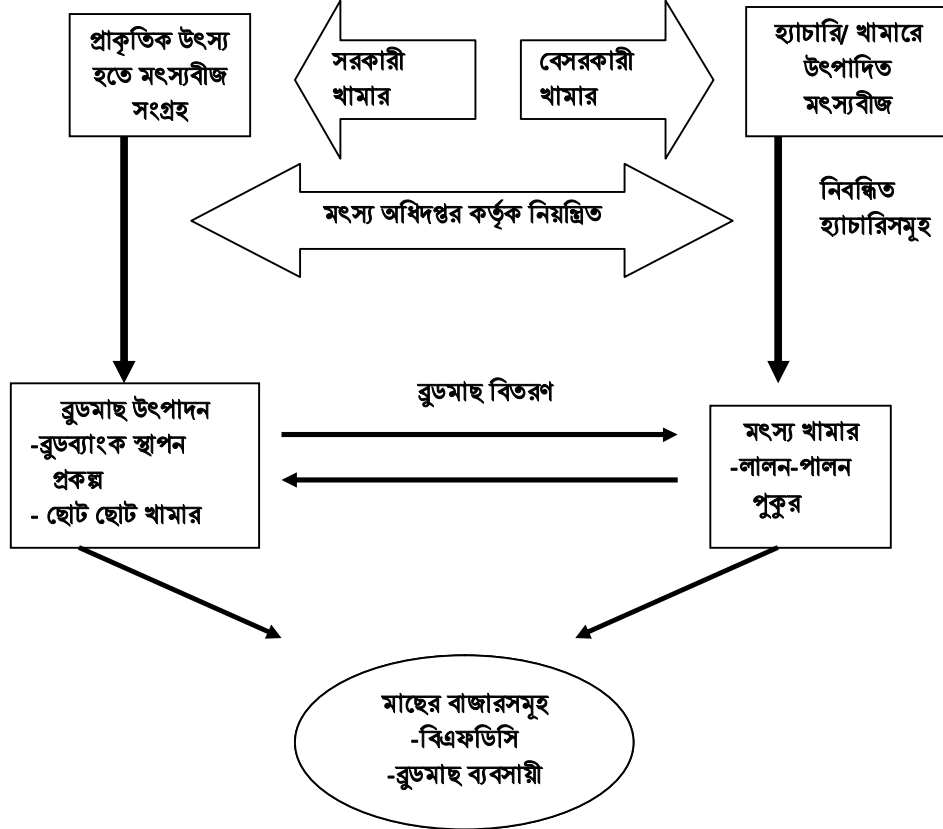
ছ) সরকার কর্তৃক, সময় সময়, সরকারি গেজেটে প্রজ্ঞাপন দ্বারা নির্ধারিত অন্য কোন ল্যাবরেটরী।

তফসিল-৮
[বিধি-০৯ দ্রষ্টব্য]

উৎপাদন যোগ্য পোনার নাম-

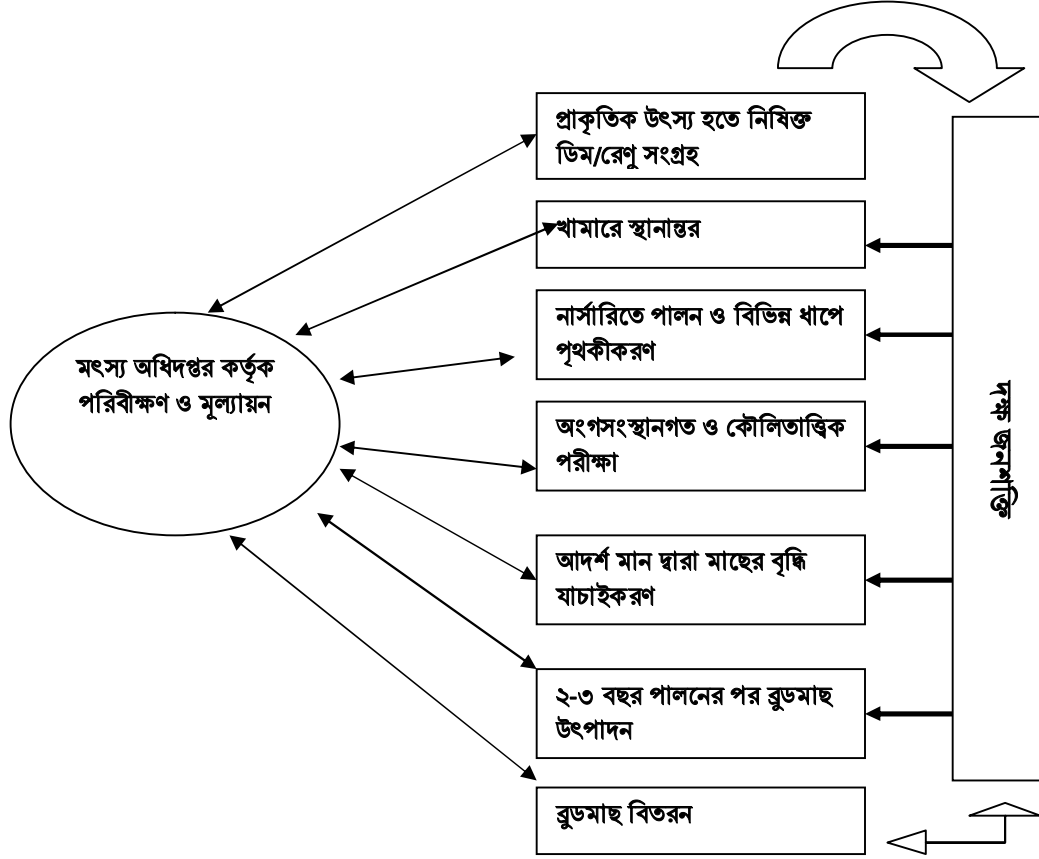
১. রুই
২. কাতলা
৩. মৃগেল
৪. কালবাউস
৫. সিলভারকার্প
৬. গ্রাস কার্প
৭. মিরর কার্প
৮. বিগহেড
৯. ব্ল্যাক কার্প
১০. মহাশোল
১১. কার্পিও
১২. সরপুটি
১৩. রাজপুটি
১৪. শিং
১৫. মাগুর
১৬. কৈ
১৭. পাবদা
১৮. গুলশা
১৯. আইর
২০. পাঙ্গাস
২১. শোল
২২. চিতল
২৩. বাগদা চিংড়ি
২৪. গলদা চিংড়ি
২৫. তেলাপিয়া
২৬. ভেটকি
২৭. অন্যান্য (যদি থাকে প্রজাতির নাম উল্লেখ করতে হবে)

তফসিল-৯
[বিধি-৪(২)(ক)]
মৎস্যবীজ সংগ্রহ ও বিতরণ ছক (প্রস্তাবিত)



চিত্রঃ বাংলাদেশের মিঠাপানির মৎস্যবীজ উৎপাদন ও বিতরণ ছক (প্রস্তাবিত)

ব্রুডমাছ উন্নয়ন প্রক্রিয়া



চিত্রঃ ব্রুডমাছ উন্নয়ন প্রক্রিয়া (প্রস্তাবিত)

তফসিল ১০
বিধি ৪(১) (ঢ) দ্রষ্টব্য

উৎপাদন পরিকল্পনা

ছক পত্র - ১

মৎস্য হ্যাচারির বার্ষিক উৎপাদন পরিকল্পনা ২০.....খ্রি.

বিভাগ-

জেলা-

উপজেলা-

আয় ও ব্যয় = লক্ষ টাকায়

মৎস্য হ্যাচারীর নাম	কর্মচারির বেতন	আনুষাংগিক ব্যয়, উৎপাদন কাজে (ব্যবহৃত দ্রব্যাদি)	ভূমিকর	পৌরকর	বিদ্যুত	পুকুর সেচের জ্বালানী	গভীর/অগভীর নলকূপের জ্বালানী	যান বাহনের জ্বালানী	যান বাহন	পাম্প মেশিন	মৎস্য খাদ্য	সর্বমোট ব্যয়	সর্বমোট আয়	মন্তব্য

স্বাক্ষর-
স্বত্বাধীকারী
খামারের নাম
ঠিকানা

সিনিয়র উপজেলা/উপজেলা মৎস্য কর্মকর্তা

জেলা মৎস্য কর্মকর্তা

এক নজরে.বেসরকারি হ্যাচারীর ২০..... সালের কার্যক্রম

মৎস্য হ্যাচারির নামঃ

জেলাঃ

স্বত্বাধীকারীর নামঃ

খামারের মোট আয়তন (একর):

খামারে মোট পুকুরের সংখ্যাঃ

পুকুরের মোট আয়তন(একর):

ক্রমিক নং	পুকুরের সংখ্যা	আয়তন (একর)	কার্যক্রমের বিবরণ	উৎপাদিত	উৎপাদনের লক্ষ্যমাত্রা (পরিমাণ/ সংখ্যা)	অর্থের উৎস	ব্যয় (লক্ষ টাকা)	আয় (লক্ষ টাকা)	মন্তব্য
১	২	৩	৪	৫	৬	৭	৮	৯	১০
			সর্বমোট						

স্বাক্ষর-

স্বত্বাধীকারী
খামারের নাম
ঠিকানা

সিনিয়র উপজেলা /উপজেলা মৎস্য কর্মকর্তা

জেলা মৎস্য কর্মকর্তা

ছক পত্র (৩)

২০..... ইং সনের.বেসরকারি মৎস্য শ্রাচারির বিস্তারিত ব্যয়ের প্রাক্কলন
(এখানে সকল ব্যয়ের হিসাব অর্মতভুক্ত করতে হবে)

প্রথম অংশ

ক্রমিক নং	উপকরণের বিবরণ ও খাত	সংখ্যা/পরিমাণ	সম্ভাব্য ব্যয়
১	২	৩	৪
১।	মৎস্য ও মৎস্য জাত দ্রব্য		
	১. ফিস মিল		
	২. পিজি		
	৩. এইচ সি জি		
	৪. বুড মাছ কৈ		
	৫. রেনু ক্রয়		
	৬. অন্যান্য মাছ ক্রয়..... টি		
	৭. উপমোট		
২।	মৎস্য ও পশু খাদ্য এবং অন্যান্য উপকরণ		
	১. সরিষার কৈল		
	২. গমের ভূসি		
	৩. চাউলের কুড়া		
	৪. চুন		
	৫. ইউরিয়া সার		
	৬. টি এস পি		
	৭. এমপি		
	৮. সুমিথিয়ন		
	৯. পটাসিয়াম পারমাঞ্জানেট		
	১০. রোটেনন		
	১১. অন্যান্য		
	উপমোট		

স্বাক্ষরকারী

ক্রমিক নং	উপকরণের বিবরণ ও খাত	সংখ্যা/পরিমাণ	সম্ভাব্য ব্যয়
১	২	৩	৪
৩।	১ অন্যান্য ব্যয়		
	২ স্টেশনারী দ্রব্য সামগ্রী		
	৩ উৎপাদন কাজে ব্যবহৃত		
	৪ শ্রম দিবস		
	৫ পাম্প মেশিন ভাড়া		
	৬ পাম্প মেশিন ক্রয়		
	৭ হাপা ক্রয়		
	৮ হররা ক্রয়		
	৯ পলিথিন ও চটের বেগ ক্রয়		
	১০ অক্সিজেন ফিলিং		
	১১ জাল ক্রয়/মেরামত/ফেনসিং		
	১২ বৃক্ষরোপন ও পরিচর্যা/মাঠ দিবস		
	১৩ প্রশিক্ষণ উপকরণ		
	১৪ বাঁশ ক্রয়		
	১৫ অন্যান্য উপকরণ		
	উপমোট		
৪।	ভূমি কর		
৫।	ডাক		
৬।	টেলিফোন/টেলিপ্রিন্টার/টেলিগ্রাম		
৭।	পৌরকর		
৮।	বিদ্যুত		
৯।	পেট্রোল ও লুব্রিকেন্ট		
	(১) পুকুর সেচের জ্বালানী		
	(২) গভীর/অগভীর নলকহপের জ্বালানী		
	(৩) যানবাহনের জ্বালানী পেট্রোল		
	উপমোট		
১০।	মেরামত ও সংরক্ষণ		
	(১) যানবাহন মেরামত		
	(২) পাম্প মেশিন মেরামত		
	(৩) গভীর নলকূপ মেরামত		
	উপমোট		
	সর্ব মোট (১) হইতে (১০) পর্যন্ত যোগফল		
	অংকে		
	কথায়ঃ		

স্বাক্ষরকারী

মৎস্য হ্যাচারির নামঃ

কারিগরী ও সাধারণ জনবলের বিবরণ

ক্রমিক নং	কর্মচারীর নাম ও পদবী	বেতন	ভাতাদি	মোট	মন্তব্য
১।					
২।					
৩।					
৪।					
৫।					
৬।					

স্বাক্ষরকারী

রাষ্ট্রপতির আদেশক্রমে
উজ্জ্বল বিকাশ দত্ত
সচিব

মোহাম্মদ জাকীর হোসেন (উপ-সচিব), উপ-পরিচালক, বাংলাদেশ সরকারী মুদ্রনালায়, ঢাকা কর্তৃক মুদ্রিত।
মোঃ মজিবুর রহমান (যুগ্ম-সচিব), উপ-পরিচালক, বাংলাদেশ ফরম ও প্রকাশনা অফিস
তেজগাঁও, ঢাকা কর্তৃক প্রকাশিত। web site: www.bgpress.gov.bd.